

## Utilitas Eksisting

### Penerangan

Penerangan berupa lampu jalan tersebar di luar RSUI Kustati. Ditemukan ada 3 titik lampu

### Tiang Listrik

Tiang listrik yang ada di sekitar RSUI Kustati yaitu Saluran Udara Tegangan Rendah (SUTR).



Kumpulan tiang listrik yang tidak rapi

- Perletakan lampu penerangan tepat ada di depan RSUI Kustati
- Menggunakan sistem penerangan parsial
- Lampu jalan yang disatukan dengan tiang listrik

Utilitas yang ada di eksisting seperti penerangan dipertahankan sedemikian karena sangat berfungsi untuk RSUI Kustati kedepanya. Sedangkan tiang listrik sedikit berantakan perlu penataan dengan PLN sekitar untuk melakukannya.



## **BAB 3**

# **PENGEMBANGAN KONSEP**

# STUDI PRESEDEN

## 01. RS Royal Taruma



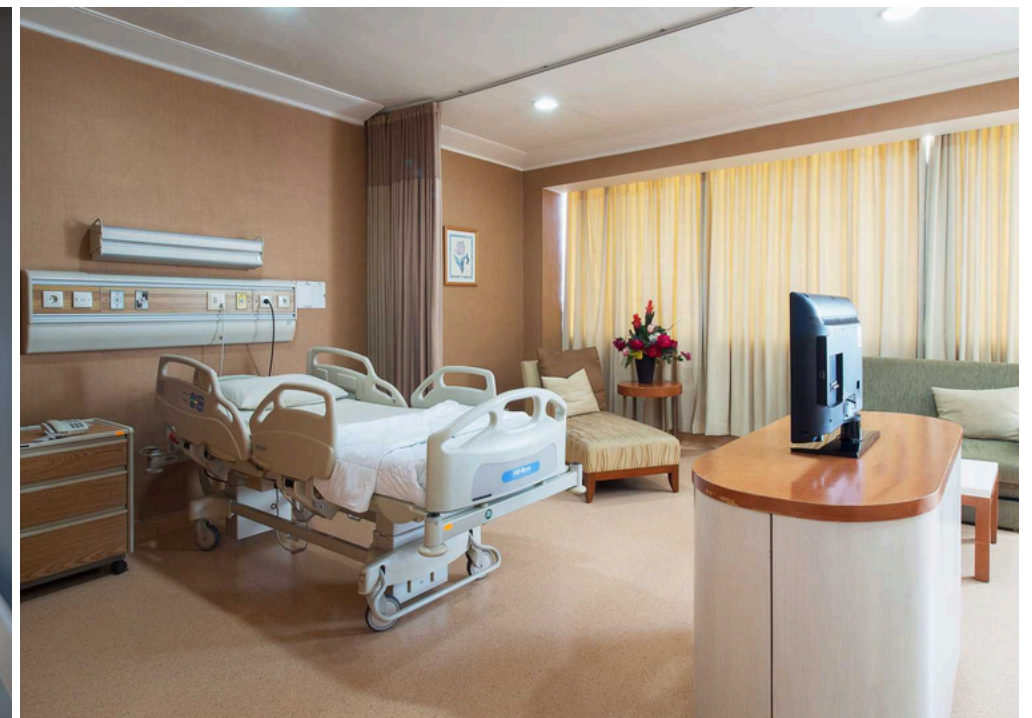
**Alamat :** Jl. Daan Mogot No.34, Jakarta Barat, DKI Jakarta

**Luas lahan :** 50.000 m<sup>2</sup>

**Dibangun :** 2007

### Lesson Learn:

1. Arsitektur RS Royal Taruma mengusung gaya sederhana namun modern, dengan fokus pada efisiensi ruang dan kenyamanan pasien. Tantangan utama dalam desainnya adalah memisahkan fungsi operasional rumah sakit dengan fungsi komersial yang ada di dalamnya, sehingga menghasilkan alur pergerakan yang tidak saling mengganggu.
2. Kapasitas Tempat Tidur dan Ruang Rawat Inap
  - RS Royal Taruma memiliki 8 lantai dengan kapasitas 279 tempat tidur. termasuk fasilitas rawat inap dengan desain yang memungkinkan pencahayaan alami. Ini bertujuan untuk mendukung kesehatan pasien dengan mengurangi risiko infeksi melalui sinar ultraviolet.
3. Material & Tampilan Fasad
  - Dari sisi eksterior, rumah sakit ini menggunakan fasad modern dengan kombinasi kaca dan beton, menciptakan tampilan yang bersih dan elegan.
  - Kaca besar memungkinkan pencahayaan alami masuk ke dalam ruangan, mengurangi kebutuhan pencahayaan buatan dan menciptakan suasana yang lebih nyaman bagi pasien.
4. Desain Interior & Kenyamanan Pasien
  - Ruang tunggu dan koridor dibuat luas dan terang, menghindari kesan sumpek yang sering ditemukan di rumah sakit lain.
  - Area perawatan menggunakan warna-warna hangat dan lembut untuk mengurangi stres pasien.
  - Penggunaan elemen kayu dan pencahayaan alami memberikan sentuhan lebih humanis dalam desain rumah sakit ini.



## 02. Rumah Sakit Universitas Indonesia (Tipe B)



**Alamat :** Jl. Prof. DR. Bahder Djohan, Pondok Cina, Kecamatan Beji, Kota Depok, Jawa Barat

**Luas lahan :** 106.100 m<sup>2</sup>

**Dibangun :** 2016

**Diresmikan :** 16 Januari 2019



### Lesson Learn:

1. Secara keseluruhan, RS UI mengusung konsep arsitektur yang berfokus pada sustainability dan well-being, yang tidak hanya memenuhi fungsi kesehatan tetapi juga memberikan kontribusi pada keberlanjutan lingkungan, mencerminkan komitmen Universitas Indonesia dalam mengembangkan fasilitas kesehatan yang inovatif dan berwawasan lingkungan.
2. Desain RS UI mengedepankan efisiensi ruang, aksesibilitas, serta kenyamanan untuk pasien dan staf medis. Bentuk bangunan yang elegan dengan dominasi elemen kaca dan penggunaan material ramah lingkungan mencerminkan kesan futuristik sekaligus responsif terhadap kondisi iklim tropis Indonesia.
3. Arsitektur RS UI juga menonjolkan prinsip healing environment atau lingkungan penyembuhan, yang dirancang untuk mendukung proses pemulihan pasien melalui pencahayaan alami yang optimal, ventilasi yang baik, serta elemen hijau di beberapa sudut rumah sakit.
4. Kapasitas Tempat Tidur dan Ruang Rawat Inap
  - RSUI memiliki kapasitas 300 tempat tidur, termasuk fasilitas rawat inap dengan desain yang memungkinkan pencahayaan alami. Ini bertujuan untuk mendukung kesehatan pasien dengan mengurangi risiko infeksi melalui sinar ultraviolet.
5. Struktur Anti-Gempa
  - Mengingat risiko gempa di Indonesia, bangunan RSUI dirancang dengan bantalan anti-gempa yang mampu menahan guncangan hingga 9,0 Skala Richter. Hal ini memberikan keamanan tambahan bagi pasien dan staf.
6. Zona Tahan Api di Setiap Lantai
  - Setiap lantai dilengkapi dengan kompartemen tahan api dan bebas asap sebagai area aman berkumpul, memudahkan evakuasi dalam situasi kebakaran.
7. Sky Bridge dan Akses Terpadu
  - RSUI terhubung langsung dengan gedung Rumpun Ilmu Kesehatan (RIK) melalui jembatan penghubung atau sky bridge, yang memudahkan perpindahan antara fasilitas pendidikan dan rumah sakit. Ini mendukung kolaborasi akademik dan praktis dalam perawatan kesehatan.
8. Fasilitas Ramah Lingkungan
  - Desain RSUI mencakup sistem manajemen energi yang efisien dan penggunaan ruang hijau yang luas, yang tidak hanya menciptakan suasana nyaman tetapi juga mendukung prinsip rumah sakit berkelanjutan (Green Hospital Concept).

## 03. RS Pondok Indah Bintaro Jaya



**Alamat :** Jl. Boulevard Bintaro Jaya No.1, Parigi, Kec. Pd. Aren, Kota Tangerang Selatan, Banten

**Luas lahan :** 38.549 m<sup>2</sup>

**Dibangun :** 2018

### Lesson Learn:

#### 1. Integrasi dengan Lingkungan

- Konsep biofilik: Menerapkan konsep biofilik secara menyeluruh, tidak hanya dengan menghadirkan elemen alam, tetapi juga melalui desain yang menginduksi pengalaman alamiah dan meningkatkan kesejahteraan penghuni.
- Arsitektur kontekstual: Mendesain bangunan yang merespons konteks lingkungan sekitar, baik dari segi iklim, budaya, maupun karakteristik tapak.
- Strategi pasif: Menerapkan strategi pasif seperti orientasi bangunan, ventilasi alami, dan shading untuk mengoptimalkan kenyamanan termal dan mengurangi konsumsi energi.

#### 2. Pendekatan Berpusat pada Pengguna

- Antropometri: Menggunakan prinsip antropometri untuk memastikan dimensi ruang dan elemen bangunan sesuai dengan kebutuhan pengguna.
- Wayfinding: Mendesain sistem navigasi yang jelas dan intuitif untuk memudahkan orientasi di dalam bangunan.
- Universal design: Menerapkan prinsip universal design untuk memastikan aksesibilitas bagi semua pengguna, termasuk penyandang disabilitas.

#### 3. Teknologi dan Inovasi

- Teknologi bangunan pintar: Mengadopsi teknologi bangunan pintar untuk meningkatkan efisiensi energi, keamanan, dan kenyamanan.
- Material inovatif: Menerapkan material inovatif yang memiliki performa tinggi dan ramah lingkungan.

#### 4. Fleksibilitas dan Adaptabilitas

- Desain modular: Mengadopsi sistem modular yang memungkinkan perubahan tata letak dan fungsi ruang sesuai dengan kebutuhan di masa depan.
- Ruang multifungsi: Merancang ruang yang fleksibel dan dapat digunakan untuk berbagai aktivitas.



# KONSEP



Konsep pembangunan RSUI Kustati Surakarta mengacu pada visi misi yaitu menjadi Rumah Sakit yang menawarkan layanan kesehatan yang bermutu dan profesional. Dengan Misi menyelenggarakan layanan kesehatan yang mengutamakan mutu dan keselamatan pasien.



## The Hospitally Model and Modern

Untuk memberikan pelayanan kepada pasien yang baik desain bangunan dan interior RSUI kustati Mengusung prinsip “hospitally as a hotel” dimana pasien ditempatkan sebagai tamu yang harus dilayani dengan sebaiknya. Dimana fasad yang mewah seperti halnya di hotel dipadukan dengan interior yang hangat menghadirkan suasana yang nyaman dan aman.



## Pengalaman Pasien

Rumah sakit ini dirancang dengan menerapkan mutu layanan dan keselamatan pasien yang terjamin. Penyediaan fasilitas medis yang lengkap dan terintegrasi, memastikan pasien mendapatkan layanan secara menyeluruh dalam satu tempat.

## Pendekatan Arsitektur

Perencanaan RSUI Kustati dengan metode Evidence-based Design (EBD). Membuat ruangan yang nyaman untuk pasien, staf rumah sakit, anggota keluarga yang ada di rumah sakit dan juga ruangan berfungsi sebagai penyembuhan pasien yang mendukung keikutsertaan keluarga. Beberapa aspek metode diatas dalam penerapan arsitektur yaitu:

- Estetika, memberikan dampak kualitatif bagi rancangan arsitektur baik eksterior maupun interior.
- Healing environment: lingkungan dapat memberikan kontribusi bagi kondisi keseharan, sehingga dengan perancangan yang tepat, lingkungan tersebut dapat digunakan untuk mendukung proses kesembuhan.
- Efisiensi, menghasilkan desain fasilitas kesehatan yang dapat menunjang pentalayanan pada rumah sakit, dalam hal ini seperti tata ruang, zoning, dan sirkulasi.
- Keberlanjutan, memikirkan kondisi lingkungan untuk meminimalisirkan dampak negatif

## Elemen Arsitektural

- Fasad

Penggunaan material fabrikasi untuk meningkatkan estetika dan fungsionalitas bangunan dengan menghadirkan elemen-elemen yang telah diproduksi.

- Interior

Menampilkan pencahayaan alami dan permainan pencahayaan buatan dengan elemen arsitektur lainnya untuk menciptakan suasana nyaman dan aman.

- Pemulihan Pasien

Pemanfaatan material aman bagi pasien, kualitas udara didalam rumah sakit, serta tata ruang yang mendukung efisiensi alur kerja berperan dalam meningkatkan kualitas perawatan

- Lanskap

Taman yang hijau dan jalur pejalan kaki yang terjamin keamanannya menciptakan suasana yang nyaman dan menenangkan bagi pasien serta keluarga.

# PROGRAM FASILITAS DAN PROGRAM RUANG

Program fasilitas dan program ruang pada perancangan gedung A1 RSUI Kustati disusun berdasarkan kebutuhan yang ada di rumah sakit tersebut dengan pedoman PMK (Peraturan Menteri Kesehatan) No. 40 Tahun 2022.

Zona / Instalasi	Nama Ruang	Sifat Ruang	Standar Ruang (m <sup>2</sup> )	Referensi	Kapasitas	Satuan Kapasitas	Sirkulasi (%)	Luas Sirkulasi (m <sup>2</sup> )	Jumlah Ruang	Total Syarat Luas (m <sup>2</sup> )	Luas pada Desain (m <sup>2</sup> )	Ket.		
<b>LANTAI 0F</b>														
Lobby & Admission	Lobby	Publik	1,5 m <sup>2</sup> /orang		90	orang	20%	18	1	90	174,2	SESUAI		
	Resepsionis & Ruang Info	Publik	3 m <sup>2</sup> /petugas		6	orang	20%	6	1	36	71,3	SESUAI		
	Ruang Rekam Medis	Publik	6 m <sup>2</sup> /unit		1	unit	20%	1,2	1	7,2	8,73	SESUAI		
	ATM Okester	Publik	25 m <sup>2</sup> /unit		1	unit	20%	5	1	30	30	SESUAI		
Laboratorium	Lab Mikrobiologi	Publik & Privat	16 m <sup>2</sup> /unit	PMK Thn 2012	1	unit	Included	-	1	16	16,23	SESUAI		
	Lab Bacteriology		16 m <sup>2</sup> /unit		1	unit	Included	-	1	16	16,23	SESUAI		
	Bank Darah		6 m <sup>2</sup> /unit		1	unit	Included	-	1	6	11	11	SESUAI	
	Gudang Reagenia & Stensil		16 m <sup>2</sup> /unit		1	unit	Included	-	1	16	16,38	SESUAI		
	Ruang Diskusi & Urahan		9 m <sup>2</sup> /unit		1	unit	20%	1,8	1	10,8	11	11	SESUAI	
	Ruang Kepala		6 m <sup>2</sup> /unit		1	unit	20%	1,2	1	7,2	11	11	SESUAI	
	Ruang Konsultasi		9 m <sup>2</sup> /unit		1	unit	20%	1,8	1	10,8	13	13	SESUAI	
	Ruang Petugas & Prntry		9 m <sup>2</sup> /unit		1	unit	20%	1,8	1	10,8	10,13	10,13	SESUAI	
	KMWC Petugas		2 m <sup>2</sup> /unit		1	unit	Included	-	1	2	2,25	2,25	SESUAI	
	Ruang Cuci Perlatan		3 m <sup>2</sup> /unit		1	unit	Included	-	1	3	3	3	SESUAI	
	Antepon		6 m <sup>2</sup> /unit		1	unit	20%	1,2	1	7,2	6,5	6,5	SESUAI	
	Ruang Administrasi/Pendaftaran		Publik		3 m <sup>2</sup> /petugas		2	orang	10%	0,6	1	6,6	6,73	SESUAI
	Ruang Dekontaminasi		Privat		6 m <sup>2</sup> /unit		1	unit	10%	0,6	1	6,6	6	SESUAI
	Ruang Tunggu Pengantar Pasien		Publik		1,5 m <sup>2</sup> /orang		16	orang	10%	2,4	1	26,4	36,6	SESUAI
Pos Jaga Larat	Publik	3 m <sup>2</sup> /orang		1	orang	10%	0,3	1	3,3	3,6	SESUAI			
Ruang Kotasi	Publik	16 m <sup>2</sup> /unit		1	unit	10%	1,6	1	17,6	20,1	SESUAI			
Afikon	Publik	20 m <sup>2</sup> /unit		1	unit	10%	2	1	22	22	SESUAI			
Ruang Triage (Medis & Misiu)	Privat	25 m <sup>2</sup> /unit		1	unit	10%	2,5	1	27,5	39,3	SESUAI			
Ruang Karu & Dokter	Privat	3 m <sup>2</sup> /orang		1	orang	10%	0,3	1	3,3	9,3	SESUAI			
Pos Perawat	Privat	3 m <sup>2</sup> /orang		2	orang	10%	0,6	1	6,6	9	SESUAI			
Ruang Tindak Bedah	Privat	9,9		1	unit	10%	0,9	1	9,9	13,12	SESUAI			
Ruang Tindak Non Bedah	Privat	9,9		1	unit	10%	0,9	1	9,9	13,12	SESUAI			
Ruang Ganti & Locker	Publik	3,3 - 5 /orang		1	orang	10%	0,3	1	3,3	21,6	SESUAI			
Ruang Operasi Minor	Publik	36 x 36		1	unit	10%	3,6	1	39,6	39,75	SESUAI			
Ruang Spektrohem/Gudang Kotor	Privat	6,4 - 6		1	unit	10%	0,6	1	6,6	9,4	SESUAI			
Ruang Resusitasi	Privat	9,9 m <sup>2</sup>		1	unit	Included	-	2	16	22,5	SESUAI			
Mandi & KGO	Ruang Observasi	Privat	6 periksa	PMK 2012	12	orang	10%	9,6	1	105,6	159	SESUAI		
	Antepon		6 m <sup>2</sup> /unit		1	orang	10%	0,6	1	6,6	10,3	SESUAI		
	Ruang Alat Medis		6 min. 8		1	unit	10%	0,8	1	8,8	9,8	SESUAI		
	Ruang Linen		4 min. 4		1	unit	10%	0,4	1	4,4	7,14	SESUAI		
	Ruang Ponek		20 m <sup>2</sup>		1	unit	10%	2	1	22	11,86	SESUAI		
	Ruang Restor		12 min. 12		1	unit	10%	1,2	1	13,2	8,4	SESUAI		
	Ruang Obat		4 min. 3		1	unit	10%	0,4	1	4,4	6,6	SESUAI		
	KM Pasien		2,2 - 3		1	unit	10%	0,2	1	2,2	8,16	SESUAI		
	KM Petugas		2,2 - 3		1	unit	10%	0,2	1	2,2	8,03	SESUAI		
	Ruang Administrasi		3 m <sup>2</sup>		1	orang	10%	0,3	1	3,3	3,7	SESUAI		
	Ruang Penyimpanan Jenazah		11 m <sup>2</sup>		1	unit	Included	-	1	11	11,1	SESUAI		
	Ruang Mandi dan Pengaliran Jenazah		16 m <sup>2</sup>		1	unit	10%	1,6	1	19,6	34	SESUAI		
	Ruang Tunggu Kuduaga		1,5 m <sup>2</sup> /orang		10	orang	10%	1,5	1	15,5	23,44	SESUAI		
	Ruang Duka		45 m <sup>2</sup> /ruang duka		1	unit	Included	-	1	45	35	SESUAI		
Ruang kepala Instalasi Pemulasahan Jenazah	6 m <sup>2</sup>	1	unit	10%	0,6	1	6,6	7,1	SESUAI					
Gudang	9 m <sup>2</sup>	1	unit	10%	0,9	1	9,9	9,5	SESUAI					
KMWC & Wudhu	3 m <sup>2</sup>	2	orang	10%	0,6	1	6,6	7	SESUAI					
KMWC Petugas	3 m <sup>2</sup>	1	orang	10%	0,3	1	3,3	5	SESUAI					
Ruang Penanganan dan sortir	12 m <sup>2</sup>	1	unit	10%	1,2	1	13,2	10,4	SESUAI					
Ruang Dekontaminasi	20 m <sup>2</sup>	1	unit	10%	2	1	22	16,6	SESUAI					
Ruang Cuci	16 m <sup>2</sup>	1	unit	10%	1,6	1	17,6	22,6	SESUAI					
Ruang Dekontaminasi Toli	6 m <sup>2</sup>	1	unit	20%	1,2	1	7,2	7,6	SESUAI					
Ruang Penyimpanan Toli	6 m <sup>2</sup>	1	unit	20%	1,6	1	9,6	10	SESUAI					
Ruang Pengaliran	16 m <sup>2</sup>	1	unit	10%	1,6	1	17,6	15,6	SESUAI					
Ruang Penyimpanan Usen	20 m <sup>2</sup>	1	unit	10%	2	1	22	16,3	SESUAI					
Ruang Jamban Sekam dan Upak	30 m <sup>2</sup>	1	unit	10%	3	1	33	24,2	SESUAI					
Gudang	8 m <sup>2</sup>	1	unit	10%	0,8	1	8,8	7,5	SESUAI					
Ruang Medical Pass	13 m <sup>2</sup>	1	unit	10%	1,3	1	15,3							
Kantor Security	3 m <sup>2</sup> /petugas	2	orang	10%	0,6	1	6,6							
Mushola	3 m <sup>2</sup>	10	orang	10%	3	1	33	44	SESUAI					
GWT	30 m <sup>2</sup>	1	unit	10%	3	1	33	66	SESUAI					
Ruang Pompa	40 m <sup>2</sup>	1	unit	10%	4	1	44	57	SESUAI					
IPAL	10 m <sup>2</sup>	1	unit	10%	1	1	11	71	SESUAI					
Ruang Gas Medis	48 m <sup>2</sup>	1	unit	10%	4,8	1	52,8	55,8	SESUAI					
Panal Utana	9 m <sup>2</sup>	1	unit	10%	0,9	1	9,9	19,2	SESUAI					
Core Sili Utama	Tangga Darurat	Publik	12 m <sup>2</sup> /unit		1	unit	20%	2,4	1	14,4	15	SESUAI		
	Lit Pasien	Privat	4 m <sup>2</sup> /unit		1	unit	20%	0,8	1	4,8	10,8	SESUAI		
	Tangga Darurat	Publik	12 m <sup>2</sup> /unit		1	unit	20%	2,4	1	14,4	15,3	SESUAI		
	Ruang Panel & Lavatory	Privat	45 m <sup>2</sup> /unit		1	unit	20%	9	1	54	56,6	SESUAI		
Core Sili Selatan	Tangga Pengunjung	Publik	12 m <sup>2</sup> /unit		1	unit	20%	2,4	1	14,4	16,5	SESUAI		
	Lit Pengunjung	Publik	4 m <sup>2</sup> /unit		1	unit	20%	0,8	3	14,4	9,35	SESUAI		
<b>LANTAI 1F</b>														
Laboratorium	Ruang Tunggu	Publik	1,5 m <sup>2</sup> /orang (1 - 1,5 m <sup>2</sup> )	Pedoman Kesehatan Tahun 2012	6	orang	20%	1,8	1	10,8	13,26	SESUAI		
	Ruang Administrasi		3 m <sup>2</sup>		2	orang	Included	-	1	6	6,63	SESUAI		
	Ruang Pengambilan Sampel		9 m <sup>2</sup> /unit		1	unit	Included	-	1	9	13,6	SESUAI		
	Ruang Cuci Perlatan		6 m <sup>2</sup> /unit		1	unit	Included	-	1	6	6,3	SESUAI		
	Lab Blood Screening		16 m <sup>2</sup> /unit		1	unit	Included	-	1	16	26,03	SESUAI		
	Lab Hista Klinik		16 m <sup>2</sup> /unit		1	unit	20%	3,2	1	19,2	26,03	SESUAI		
	Lab Hematologi & Urinalisis		16 m <sup>2</sup> /unit		1	unit	20%	3,2	1	19,2	26,03	SESUAI		
	Lab Patologi Klinik		16 m <sup>2</sup> /unit		1	unit	20%	3,2	1	19,2	26,03	SESUAI		
	KMWC Petugas		2 m <sup>2</sup> /unit		1	unit	Included	-	2	4	4,5	SESUAI		
	Ruang Tunggu		1,5 m <sup>2</sup> /orang (1 - 1,5 m <sup>2</sup> )		10	orang	20%	3	1	18	18	SESUAI		
	Ruang Administrasi & Rekam Medis		3 m <sup>2</sup>		2	orang	Included	6	1	6	6	SESUAI		
	Ruang Loket Pendaftaran		3 m <sup>2</sup>		3	orang	Included	9	1	9	13,2	SESUAI		
	Ruang Konsultasi Dokter		9 m <sup>2</sup> /unit		1	unit	20%	1,8	1	10,8	14	SESUAI		
	Ruang Mamografi		9 m <sup>2</sup> /unit (3x3)		1	unit	Included	-	1	9	14	SESUAI		
Ruang General X-Ray	26 m <sup>2</sup> /unit (6 Sx4)	1	unit	Included	-	1	26	29,25	SESUAI					
Ruang Fluoroscopi	12 m <sup>2</sup> /unit	1	unit	Included	-	1	12	42,23	SESUAI					
Ruang MRI	16 m <sup>2</sup> /unit	1	unit	Included	-	1	16	34	SESUAI					
Ruang Ultra Sonoografi (USG)	9 m <sup>2</sup> /unit (3x3)	1	unit	Included	-	2	9	12	SESUAI					
Ruang CT Scan	24 m <sup>2</sup> /unit (6x4)	1	unit	Included	-	1	24	27	SESUAI					
Ruang Panoramic	6 m <sup>2</sup> /unit (3x2)	1	unit	Included	-	1	6	10,5	SESUAI					
Ruang Computed Radiography (CR) dan PACS	9 m <sup>2</sup> /unit	1	unit	Included	-	1	9	12,25	SESUAI					
Ruang Cid Lab	24 m <sup>2</sup>	1	unit	Included	-	1	24	45,45	SESUAI					
Ruang Medis & UPS	4 m <sup>2</sup> /unit	1	unit	20%	0,8	3	14,4	20,5	SESUAI					
Ruang Kotor	4 m <sup>2</sup> /unit	1	unit	20%	0,8	4	19,2	34,25	SESUAI					
Ruang Diskusi & Locker	6 m <sup>2</sup> /unit	1	unit	20%	1,2	1	6	7	SESUAI					

Zona / Instalasi	Nama Ruang	Sifat Ruang	Standar Ruang (m <sup>2</sup> )	Referensi	Kapasitas	Satuan Kapasitas	Sirkulasi (%)	Luas Sirkulasi (m <sup>2</sup> )	Jumlah Ruang	Total Syarat Luas (m <sup>2</sup> )	Luas pada Desain (m <sup>2</sup> )	Ket.
Lantai 2F	Ruang Jaga Radiografi	Publik	6 m <sup>2</sup> /unit	PMK 40 Thn 2022	1	unit	20%	1,2	1	7,2	8,73	SESUAI
	KMWC Pasien		2 m <sup>2</sup> /unit (2 - 3 m <sup>2</sup> )		1	unit	Included	-	1	2	3	SESUAI
	KMWC Petugas		2 m <sup>2</sup> /unit (2 - 3 m <sup>2</sup> )		1	unit	Included	-	2	4	3,23	SESUAI
	Ruang Administrasi dan Rekam Medis		3,3 - 3 /petugas		2	orang	10%	0,6	1	6,6	7,3	SESUAI
	Ruang Tunggu		12 m <sup>2</sup>		12	orang	10%	1,2	1	13,2	13,94	SESUAI
	Ruang Cuci Darah		7,2 m <sup>2</sup> /tempat tidur		47	bed	30%	10,52	1	439,92	314,8	SESUAI
	Ruang Kotasi Cuci Darah		9 m <sup>2</sup> /tempat tidur		1	unit	10%	0,9	1	9,9	32,9	SESUAI
	Ruang Perawat		3 m <sup>2</sup> /petugas		4	orang	10%	1,2	1	13,2	14	SESUAI
	Ruang Komutasi		9 m <sup>2</sup> /unit		1	unit	10%	0,9	1	9,9	10,34	SESUAI
	Ruang Reverse Osmosis (RO) dan Filtrat UV		4 m <sup>2</sup> /unit RO		1	unit	10%	0,4	1	4,4	5,05	SESUAI
	Ruang Reuse Filter		6 min. 4 - 6		1	unit	10%	0,6	1	6,6	9,7	SESUAI
	Ruang Kepala Unit HD		4,3 - 5 /petugas		2	orang	10%	0,6	1	6,6	12,02	SESUAI
	Ruang Panel		4 min. 4		1	unit	10%	0,4	1	4,4	5,1	SESUAI
	Ruang Utilitas Kotor/ Spooling dan tempat cuci		6,4 - 6		1	unit	10%	0,6	1	6,6	10,08	SESUAI
KMWC pasien	2,2 - 3	1	unit	10%	0,2	1	2,2	3,97	SESUAI			
KMWC petugas	2,2 - 3	1	unit	10%	0,2	1	2,2	3,97	SESUAI			
Penunjang	Ruang Tunggu	Publik	1,5 - 1,5 /orang		30	unit	20%	15	1	90		

Zona / Instalasi	Nama Ruang	Sifat Ruang	Standar Ruang (m <sup>2</sup> )	Referensi	Kapasitas	Satuan Kapasitas	Sirkulasi (%)	Luas Sirkulasi (m <sup>2</sup> )	Jumlah Ruang	Total Syarat Luas (m <sup>2</sup> )	Luas pada Desain (m <sup>2</sup> )	Ket.		
Instalasi Bedah Sentral	R. Resusitasi Bayi	Privat	9 m <sup>2</sup> / unit (sesuai kebutuhan)	PAIK No.40 Tahun 2022	1	unit	Included	-	1	9	9.18	SESUAI		
	R. Dokter		16 m <sup>2</sup> / unit (sesuai kebutuhan)		1	unit	Included	-	1	16	17.6	17.6	SESUAI	
	R. Paramedis		16 m <sup>2</sup> / unit		1	unit	Included	-	1	16	19.8	19.8	SESUAI	
	R. Diskusi Medis		16 m <sup>2</sup> / unit		1	unit	Included	-	1	16	16.5	16.5	SESUAI	
	R. Kepala IBS		9 m <sup>2</sup> / unit (sesuai kebutuhan)		1	unit	Included	-	1	9	9	12	12	SESUAI
	R. Auk Steff		16 m <sup>2</sup> / unit (sesuai kebutuhan)		1	unit	Included	-	1	16	33.3	33.3	33.3	SESUAI
	Spoolbook & Linen Kotor		9 m <sup>2</sup> / unit (sesuai kebutuhan)		1	unit	Included	-	1	9	22.5	22.5	22.5	SESUAI
	Depo Farmasi		4 m <sup>2</sup> / lemari (sesuai kebutuhan)		4	lemari	20%	2.4	1	14.4	21.8	21.8	21.8	SESUAI
	Loak Pemeliharaan		13.5 m <sup>2</sup> orang		2	orang	20%	0.6	1	3.6	7.8	7.8	7.8	SESUAI
	R. Ganti / toker pelugas		4 m <sup>2</sup> / toker (sesuai kebutuhan)		3	toker	20%	2.4	2	28.8	42.15	42.15	42.15	SESUAI
	Atrock		6 m <sup>2</sup> / unit (sesuai kebutuhan)		1	unit	Included	-	1	6	6.4	6.4	6.4	SESUAI
	KMWC Pelugas		2 m <sup>2</sup> / unit		2	unit	Included	-	2	6	8	8	8	SESUAI
	R. Konsultasi		9 m <sup>2</sup> / unit (sesuai kebutuhan)		1	unit	Included	-	1	9	10.5	10.5	10.5	SESUAI
	ICU		Air Lock & Loker (Ruangan Ganti)		Privat	6 m <sup>2</sup> / ruang gant	Pedoman Kemaslah Tahun 2012	1	unit	10%	0.6	1	6.6	16.2
Ruang Perawat		9 orang	1	1		11		12	12	12	12	12	SESUAI	
Ruang Kepala Perawat ICU		1 unit	10%	0.6		1		6.6	9.3	9.3	9.3	9.3	SESUAI	
Ruang Dokter		10 m <sup>2</sup>	1	unit		10%		1	11	12	12	12	12	SESUAI
Ruang Rawat Isolasi		m <sup>2</sup> / ft (sudah termasuk di dalam)	1	unit		0		0	2	32	32	32	32	SESUAI
Air Lock Isolasi		6 m <sup>2</sup>	1	unit		10%		0.6	2	13.2	18.2	18.2	18.2	SESUAI
Ruang Rawat Non Isolasi		m <sup>2</sup> / ft (sudah termasuk di dalam)	1	orang		0		0	16	192	220	220	220	SESUAI
Nurse Station		6 m <sup>2</sup>	1	unit		20%		1.6	1	9.6	22.89	22.89	22.89	SESUAI
Ruang utilitas bersih (linen & obat)		8 m <sup>2</sup>	1	unit		10%		0.8	1	8.8	9	9	9	SESUAI
Ruang utilitas kotor (linen & SH)		6 m <sup>2</sup>	1	unit		10%		0.6	1	6.6	6.6	6.6	6.6	SESUAI
Janitor		2 m <sup>2</sup>	1	unit		10%		0.2	1	2.2	3	3	3	SESUAI
Ruang Ganti Pelugas		6 m <sup>2</sup>	1	unit		10%		0.6	2	13.2	13.04	13.04	13.04	SESUAI
Toilet Pelugas		2 m <sup>2</sup>	1	unit		10%		0.2	2	4.4	8	8	8	SESUAI
Toilet Pasien		3.4 m <sup>2</sup>	1	unit		10%		0.34	1	3.74	5.5	5.5	5.5	SESUAI
Ruang Penyimpanan Standar Gas Medis	4 m <sup>2</sup>	1	unit	10%	0.4	1	4.4	6	6	6	SESUAI			
CSSD	R. Administrasi perawatan kotor	Privat	12 m <sup>2</sup> / unit (8-25 m <sup>2</sup> )	Pedoman Kemaslah Tahun 2012	1	unit	Included	-	1	12	14.5	14.5	SESUAI	
	R. Pembersihan/Dekontaminasi		30 m <sup>2</sup> / unit		1	unit	Included	-	1	30	37.12	37.12	37.12	SESUAI
	R. Dekontaminasi Trier		6 m <sup>2</sup> / unit		2	unit	Included	-	2	12	13.3	13.3	13.3	SESUAI
	R. Pengemasan/Net (Pengapakan)		9 m <sup>2</sup> / unit		1	unit	Included	-	1	9	34.96	34.96	34.96	SESUAI
	R. Sterilisasi		9 m <sup>2</sup> / unit (sesuai kebutuhan)		1	unit	Included	-	1	9	44.4	44.4	44.4	SESUAI
	Gudang Steril		12 m <sup>2</sup> / unit		1	unit	Included	-	1	12	39.6	39.6	39.6	SESUAI
	Loak Pengambilan (di dalam)		9 m <sup>2</sup> / unit		1	unit	Included	-	1	9	9	9	9	SESUAI
	R. Administrasi perawatan barang barubersih		16 m <sup>2</sup> / unit (8-25 m <sup>2</sup> )		1	unit	Included	-	1	16	16	16	16	SESUAI
	R. Kepala Ruang (Karu)		6 m <sup>2</sup> / unit		1	unit	Included	-	1	6	7.2	7.2	7.2	SESUAI
	R. Pelugas		9 m <sup>2</sup> / unit		1	unit	Included	-	1	9	33.45	33.45	33.45	SESUAI
	R. Ganti Pelugas		9 m <sup>2</sup> / unit		1	unit	Included	-	2	18	23.96	23.96	23.96	SESUAI
	KMWC Pelugas		2 m <sup>2</sup> / unit		1	unit	Included	-	2	4	5.76	5.76	5.76	SESUAI
	Tangga Darurat		12 m <sup>2</sup> / unit		1	unit	20%	2.4	1	14.4	15	15	15	SESUAI
	Ut Pasien		4 m <sup>2</sup> / unit		1	unit	20%	0.8	1	4.8	10.6	10.6	10.6	SESUAI
Core Sisi Selatan	Tangga Darurat	Publik	12 m <sup>2</sup> / unit	Pedoman Kemaslah Tahun 2012	1	unit	20%	2.4	1	14.4	15.3	15.3	SESUAI	
	Ruang Panel & Lavatory	Privat	45 m <sup>2</sup> / unit		1	unit	20%	9	1	34	36.6	36.6	SESUAI	
	Tangga Pengunjung	Publik	12 m <sup>2</sup> / unit		1	unit	20%	2.4	1	14.4	16.5	16.5	SESUAI	
	Ut Pengunjung	Publik	4 m <sup>2</sup> / unit		1	unit	20%	0.8	1	4.8	9.35	9.35	SESUAI	
Sirkulasi koridor/ruang (termasuk ruang tunggu)	Publik	-	-	1	unit	-	-	-	204.88	207.95	207.95	SESUAI		
LANTAI 4F														
Instalasi Rawat Inap (IRNA) Kelas Standar (4 Bed & Kelas 1 (2 Bed))	Nurse Station	Publik	9 m <sup>2</sup> / unit	Pedoman Kemaslah Tahun 2012	1	unit	20%	1.8	1	10.8	24	24	SESUAI	
	Lavatory Paramedics	Privat	2 m <sup>2</sup> / unit	Perincas 2022	1	unit	20%	0.4	1	2.4	4	4	SESUAI	
	Ruang Kars	Privat	6 m <sup>2</sup> / unit	Pedoman Kemaslah Tahun 2012	1	unit	20%	1.2	1	7.2	8.7	8.7	SESUAI	
	Ruang Ganti	Privat	2 m <sup>2</sup> / unit	Perincas 2022	1	unit	20%	0.4	1	2.4	5.8	5.8	SESUAI	
	Ruang Paramedis	Privat	6 m <sup>2</sup> / unit	Perincas 2022	1	unit	20%	1.2	1	7.2	12.45	12.45	SESUAI	
	Ruang IRNA STANDAR	Privat	6.3 m <sup>2</sup> / unit	Pedoman Kemaslah Tahun 2012	1	unit	20%	1.66	12	119.52	165.75	165.75	SESUAI	
	Ruang IRNA KELAS 1	Privat	6.3 m <sup>2</sup> / unit	Pedoman Kemaslah Tahun 2012	1	unit	20%	1.66	22	219.12	371.25	371.25	SESUAI	
	Ruang Isolasi	Privat	24 m <sup>2</sup> / unit	Pedoman Kemaslah Tahun 2012	1	unit	20%	4.8	1	28.8	30	30	SESUAI	
	Ruang Tindakan	Privat	12 m <sup>2</sup> / unit	Pedoman Kemaslah Tahun 2012	1	unit	20%	2.4	1	14.4	30	30	SESUAI	
	Ruang Linen Kotor	Privat	3 m <sup>2</sup> / unit	Pedoman Kemaslah Tahun 2012	1	unit	20%	0.6	1	3.6	3	3	SESUAI	
	Ruang Spoolbook (Gudang Kotor)	Privat	3 m <sup>2</sup> / unit	Pedoman Kemaslah Tahun 2012	1	unit	20%	0.6	1	3.6	3	3	SESUAI	
	Lavatory	Privat	2 m <sup>2</sup> / unit	Pedoman Kemaslah Tahun 2012	1	unit	20%	0.4	1	2.4	1.5	1.5	SESUAI	
	Janitor	Privat	2 m <sup>2</sup> / unit	Pedoman Kemaslah Tahun 2012	1	unit	20%	0.4	1	2.4	1.5	1.5	SESUAI	
	Medical Equipment	Privat	36 m <sup>2</sup> / unit	Pedoman Kemaslah Tahun 2012	1	unit	20%	7.2	1	43.2	36	36	SESUAI	
Instalasi Rawat Inap (IRNA) KELAS VIP	Ruang Linen Bersih	Privat	3 m <sup>2</sup> / unit	Pedoman Kemaslah Tahun 2012	1	unit	20%	0.6	1	3.6	3	3	SESUAI	
	Party	Privat	6 m <sup>2</sup> / unit	Pedoman Kemaslah Tahun 2012	1	unit	20%	1.2	1	7.2	7.2	7.2	SESUAI	
	Ruang Administrasi	Publik	36 m <sup>2</sup> / unit	Pedoman Kemaslah Tahun 2012	1	unit	20%	7.2	1	43.2	43.2	43.2	SESUAI	
	Ruang Tunggu	Publik	1 m <sup>2</sup> / unit	Pedoman Kemaslah Tahun 2012	30	orang	20%	10	1	60	63	63	SESUAI	
	Tangga Darurat	Publik	12 m <sup>2</sup> / unit	Pedoman Kemaslah Tahun 2012	1	unit	20%	2.4	1	14.4	15	15	SESUAI	
	Ut Pasien	Privat	4 m <sup>2</sup> / unit	Pedoman Kemaslah Tahun 2012	1	unit	20%	0.8	1	4.8	10.6	10.6	SESUAI	
	Tangga Darurat	Publik	12 m <sup>2</sup> / unit	Pedoman Kemaslah Tahun 2012	1	unit	20%	2.4	1	14.4	15.3	15.3	SESUAI	
	Ruang Panel & Lavatory	Privat	45 m <sup>2</sup> / unit	Pedoman Kemaslah Tahun 2012	1	unit	20%	9	1	34	36.6	36.6	SESUAI	
	Tangga Pengunjung	Publik	12 m <sup>2</sup> / unit	Pedoman Kemaslah Tahun 2012	1	unit	20%	2.4	1	14.4	16.5	16.5	SESUAI	
	Ut Pengunjung	Publik	4 m <sup>2</sup> / unit	Pedoman Kemaslah Tahun 2012	1	unit	20%	0.8	1	4.8	9.35	9.35	SESUAI	
	LANTAI 7F													
	Instalasi Rawat Inap (IRNA) KELAS VIP	Nurse Station	Publik	9 m <sup>2</sup> / unit	Pedoman Kemaslah Tahun 2012	1	unit	20%	1.8	1	10.8	24	24	SESUAI
		Ruang Kars	Privat	6 m <sup>2</sup> / unit	Perincas 2022	1	unit	20%	1.2	1	7.2	8.7	8.7	SESUAI
		Ruang Ganti	Privat	2 m <sup>2</sup> / unit	Pedoman Kemaslah Tahun 2012	1	unit	20%	0.4	1	2.4	5.8	5.8	SESUAI
Ruang Paramedis		Privat	6 m <sup>2</sup> / unit	Perincas 2022	1	unit	20%	1.2	1	7.2	12.45	12.45	SESUAI	
Ruang IRNA VIP		Privat	20 m <sup>2</sup> / unit	Perincas 2022	1	unit	20%	4	17	405	476.13	476.13	SESUAI	
Ruang Isolasi		Privat	24 m <sup>2</sup> / unit	Pedoman Kemaslah Tahun 2012	1	unit	20%	4.8	1	28.8	30	30	SESUAI	
Ruang Tindakan		Privat	12 m <sup>2</sup> / unit	Pedoman Kemaslah Tahun 2012	1	unit	20%	2.4	1	14.4	30	30	SESUAI	
Ruang Linen Kotor		Privat	3 m <sup>2</sup> / unit	Pedoman Kemaslah Tahun 2012	1	unit	20%	0.6	1	3.6	3	3	SESUAI	
Ruang Spoolbook (Gudang Kotor)		Privat	3 m <sup>2</sup> / unit	Pedoman Kemaslah Tahun 2012	1	unit	20%	0.6	1	3.6	3	3	SESUAI	
Lavatory		Privat	2 m <sup>2</sup> / unit	Pedoman Kemaslah Tahun 2012	1	unit	20%	0.4	1	2.4	1.5	1.5	SESUAI	
Janitor		Privat	2 m <sup>2</sup> / unit	Pedoman Kemaslah Tahun 2012	1	unit	20%	0.4	1	2.4	1.5	1.5	SESUAI	
Medical Equipment		Privat	36 m <sup>2</sup> / unit	Pedoman Kemaslah Tahun 2012	1	unit	20%	7.2	1	43.2	36	36	SESUAI	
Ruang Linen Bersih		Privat	3 m <sup>2</sup> / unit	Pedoman Kemaslah Tahun 2012	1	unit	20%	0.6	1	3.6	3	3	SESUAI	
Party		Privat	6 m <sup>2</sup> / unit	Pedoman Kemaslah Tahun 2012	1	unit	20%	1.2	1	7.2	7.2	7.2	SESUAI	
Ruang Administrasi	Publik	36 m <sup>2</sup> / unit	Pedoman Kemaslah Tahun 2012	1	unit	20%	7.2	1	43.2	43.2	43.2	SESUAI		
Core Sisi Selatan	Ruang Tunggu	Publik	1 m <sup>2</sup> / unit	Pedoman Kemaslah Tahun 2012	30	orang	20%	10	1	60	63	63	SESUAI	
	Tangga Darurat	Publik	12 m <sup>2</sup> / unit	Pedoman Kemaslah Tahun 2012	1	unit	20%	2.4	1	14.4	15	15	SESUAI	
	Ut Pasien	Privat	4 m <sup>2</sup> / unit	Pedoman Kemaslah Tahun 2012	1	unit	20%	0.8	1	4.8	10.6	10.6	SESUAI	
	Tangga Darurat	Publik	12 m <sup>2</sup> / unit	Pedoman Kemaslah Tahun 2012	1	unit	20%	2.4	1	14.4	15.3	15.3	SESUAI	
Core Sisi Selatan	Ruang Panel & Lavatory	Privat	45 m <sup>2</sup> / unit	Pedoman Kemaslah Tahun 2012	1	unit	20%	9	1	34	36.6	36.6	SESUAI	
	Tangga Pengunjung	Publik	12 m <sup>2</sup> / unit	Pedoman Kemaslah Tahun 2012	1	unit	20%	2.4	1	14.4	16.5	16.5	SESUAI	
	Ut Pengunjung	Publik	4 m <sup>2</sup> / unit	Pedoman Kemaslah Tahun 2012	1	unit	20%	0.8	1	4.8	9.35	9.35	SESUAI	
	LANTAI 5F													
Instalasi Rawat Inap (IRNA) Kelas Standar (4 Bed & Kelas 1 (2 Bed))	Nurse Station	Publik	9 m <sup>2</sup> / unit	Pedoman Kemaslah Tahun 2012	1	unit	20%	1.8	1	10.8	24	24	SESUAI	
	Ruang Kars	Privat	6 m <sup>2</sup> / unit	Perincas 2022	1	unit	20%	1.2	1	7.2	8.7	8.7	SESUAI	

## Property Size

PROPERTY SIZE & FLOOR PLAN												
ZONA/ INSTALASI	GEDUNG A1 (137 TT)	PROPERTY SIZE	POSISI LANTAI							TOTAL		
			GF	1F	2F	3F	4F	5F	6F		7F	
Lobby, Administrasi & Retail	Lobby Pendaftaran	1.6 %	174.2		56						56	512
	Lobby Lift & Area Tunggu	1.0 %			152						152	
	Resepsionis & Ruang Informasi	0.8 %	71.5		50						50	
	Rekam Medis	0.1 %	9								9	
	ATM Center	0.2 %	30								30	
	Bakery & Coffee Shop	1.5 %			215						215	
IGD	Ruang Administrasi/Pendaftaran	0.0 %	6.75								6.75	532.93
	Ruang Dekontaminasi	0.1 %	8								8	
	Ruang Tunggu Pengantar Pasien	0.2 %	36.6								36.6	
	Pos Jaga Luar	0.0 %	3.6								3.6	
	Ruang Isolasi	0.1 %	20.1								20.1	
	Airlock	0.1 %	22								22	
	Ruang Triase	0.4 %	59.3								59.3	
	Ruang Dokter	0.1 %	9.3								9.3	
	Pos Perawat	0.1 %	9								9	
	Ruang Petugas dan Karu	0.1 %	9.3								9.3	
	Ruang Tindak Bedah	0.1 %	13.12								13.12	
	Ruang Tindak Non Bedah	0.1 %	13.12								13.12	
	Ruang Ganti & Locker	0.1 %	21.6								21.6	
	Ruang Operasi Minor	0.3 %	39.75								39.75	
	Ruang Spoelhoek	0.1 %	9.4								9.4	
	Resusitasi	0.2 %	22.5								22.5	
	Ruang Observasi	1.1 %	159								159	
	Ruang Rekam Medis	0.1 %	10.5								10.5	
	Ruang Alat Medis	0.1 %	9.8								9.8	
	Ruang Linen	0.0 %	7.14								7.14	
Ruang Ponak	0.1 %	11.86								11.86		
Ruang Plester	0.1 %	8.4								8.4		
Ruang Obat	0.0 %	6.6								6.6		
KM Pasien	0.1 %	8.16								8.16		
KM Petugas	0.1 %	8.03								8.03		
Laboratorium	Lab Mikrobiologi	0.1 %	16.25								16.25	273.25
	Lab Bacteriology Citologi	0.1 %	18.75								18.75	
	Bank Darah	0.1 %	11								11	
	Gudang Regensia & Sterilisasi	0.1 %	18.38								18.38	
	Ruang Diskusi & Istirahat	0.1 %	11								11	
	Ruang Kepala	0.1 %	11								11	
	Ruang Konsultasi	0.1 %	13								13	
	Ruang Petugas & Pantry	0.1 %	10.13								10.13	
	KM/WC Petugas	0.0 %	2.25								2.25	
	Ruang Cuci Peralatan	0.0 %	3								3	
	Anteroom	0.0 %	6.5								6.5	
	Ruang Tunggu	0.1 %		13.26							13.26	
	Radiologi	Ruang Administrasi	0.0 %		6.63							
Ruang Pengambilan Sample		0.1 %		13.6							13.6	
Ruang Cuci Peralatan		0.0 %		6.3							6.3	
Lab Blood Screening		0.2 %		28.05							28.05	
Lab Kimia Klinik		0.2 %		28.05							28.05	
Lab Hematologi & Urinalisis		0.2 %		28.05							28.05	
Lab Patologi Klinik		0.2 %		28.05							28.05	
Ruang Tunggu		0.1 %		18							18	
Ruang Administrasi & Rekam Medis		0.0 %		6							6	
Ruang Loket		0.1 %		13.2							13.2	
Ruang Konsultasi Dokter	0.1 %		14							14		
Ruang Mammography	0.1 %		14							14		
Ruang General X-Ray	0.2 %		29.25							29.25		
Ruang Fluoroscopi	0.3 %		42.25							42.25		
Ruang MRI	0.4 %		54							54		
Ruang Ultra SonoGraf (USG)	0.1 %		12							12		
Ruang CT Scan	0.2 %		27							27		
Ruang Panoramic	0.1 %		10.5							10.5		
Ruang Computed Radiography (CR) dan PACS	0.1 %		12.25							12.25		

	Ruang Computed Radiography (CR) dan PACS	0.1 %		12.25							12.25
	Ruang Cath Lab	0.3 %		48.45							48.45
	Ruang Mesin	0.1 %		20.5							20.5
	Ruang Kontrol	0.2 %		34.25							34.25
	Ruang Diskusi & Pantry	0.0 %		7							7
	KM/WC & Ruang Ganti Pasien	0.0 %		3							3
Hemodialisa	KM/WC Petugas	0.0 %		5.25							5.25
	Ruang Administrasi & Rekam Medik	0.0 %		7.3							7.3
	Ruang Tunggu	0.1 %		13.94							13.94
	Ruang Cuci Darah	3.5 %		514.8							514.8
	Ruang Isolasi Cuci Darah	0.2 %		32.9							32.9
	Ruang Perawat	0.1 %		14							14
	Ruang Konsultasi	0.1 %		10.54							10.54
	Ruang RO & Sterilisasi UV	0.0 %		5.05							5.05
	Ruang Karu & Dokter	0.1 %		12.02							12.02
	Ruang Reuse	0.1 %		9.7							9.7
	Ruang Panel	0.0 %		5.1							5.1
	Ruang Spoelhoek & Linen Kotor	0.1 %		10.08							10.08
	KM/WC Pasien	0.0 %		3.97							3.97
	KM/WC Petugas	0.0 %		3.97							3.97
Poliklinik Executive	Ruang Administrasi & Pendaftaran	0.1 %		11							11
	Ruang Rekam Medis	0.0 %		7							7
	Ruang Tunggu	0.4 %		52							52
	Poli Mata	0.2 %		33							33
	Poli THT	0.2 %		28							28
	Poli Gigi dan Mulut	0.2 %		28							28
	Poli Dermatologi dan Venereologi/KK	0.1 %		17							17
	Poli Penyakit Dalam	0.1 %		22							22
	Poli Syaraf	0.1 %		22							22
	Poli Bedah	0.1 %		22							22
Poli Jantung	0.1 %		22							22	
Klinik Ibu dan Anak	Ruang Administrasi & Pendaftaran	0.1 %		11							11
	Ruang Rekam Medis	0.0 %		6.6							6.6
	Ruang Tunggu Poli	0.2 %		34							34
	Playground	0.1 %		7.5							7.5
	Ruang Poli Ibu	0.4 %		66							66
	Ruang Poli Anak	0.3 %		44							44
	Ruang Tindakan	0.1 %		22							22
	Ruang Laktasi	0.0 %		6.6							6.6
KM/WC	0.1 %		10							10	
Medical Check Up (MCU)	Ruang Administrasi & Pendaftaran	0.2 %		26							26
	lavatory	0.0 %		4.5							4.5
	Ruang tunggu	0.3 %		47.5							47.5
	Ruang pemeriksaan	0.5 %		77.4							77.4
Obstetric (Kebidanan)	Ruang sampling	0.2 %		23							23
	Ruang Persiapan	0.2 %		26.1							26.1
	Kamar Bersalin	0.2 %		33.6							33.6
	Kamar Bersalin dengan Komplikasi	0.1 %		19.8							19.8
	Scrub up & mandi bayi	0.1 %		19.2							19.2
	Ruang Tindakan	0.1 %		20.1							20.1
	Nurse Station	0.1 %		11.9							11.9
	Ruang KARU (Kepala Ruang)	0.1 %		14							14
	Ruang Perawat/Petugas	0.1 %		12							12
	Lavatory Pasien	0.0 %		5							5
	Linen Bersih dan Obat	0.1 %		12.2							12.2
	KM/WC Petugas	0.1 %		8							8
	Ruang Ganti Petugas	0.1 %		9.4							9.4
	Janitor	0.0 %		2.8							2.8
	Ruang Laktasi	0.0 %		6.9							6.9
Linen Kotor + SH	0.1 %		10							10	

PROPERTY SIZE & FLOOR PLAN												
ZONA/ INSTALASI	GEDUNG A1 (137 TT)	PROPERTY SIZE	POSISI LANTAI							TOTAL		
			GF	1F	2F	3F	4F	5F	6F		7F	
Perinatologi	Area View Bayi	0.0 %			5						5	197.8
	Scrub up dan Mandi Bayi	0.0 %			7						7	
	Ruang Bayi Sehat	0.4 %			58						58	
	Ruang Bayi Patologis	0.2 %			26.2						26.2	
	Air lock & Ruang Ganti NICU	0.0 %			6						6	
	NICU	0.4 %			63						63	
	Ruang Isolasi Bayi	0.1 %			9						9	
	Ruang Formula	0.1 %			11						11	
	Ruang Dirty Utility (Gudang Kotor) + SH	0.1 %			9						9	
	Nurse station	0.0 %			3.6						3.6	
Instalasi Rawat Inap (IRNA) Bersalin	Ruang Tunggu Pasien & Pengantar	0.7 %			103						103	335.1
	Nurse Station & pantry	0.1 %			18.7						18.7	
	Ruang Rawat Inap VIP (Perawatan)	0.8 %			118.8						118.8	
	Ruang Rawat Inap Standar (Perawatan)	0.4 %			59.4						59.4	
	Ruang Clean Linen & Utility (Gudang Bersih)	0.1 %			11.2						11.2	
	KMWC Pasien	0.2 %			24						24	
IBS	R. Transfer	0.2 %			22.5						22.5	702.5
	Nurse Station	0.1 %			16.2						16.2	
	R. Persiapan	0.4 %			57.03						57.03	
	KM/WC Pasien	0.0 %			5.75						5.75	
	R. Pemulihan / PACU	0.6 %			83.42						83.42	
	R. Cuci Tangan (Scrub Up)	0.2 %			24						24	
	R. Operasi (Mayor)	1.8 %			264						264	
	R. Resusitasi Bayi	0.1 %			9.18						9.18	
	R. Dokter	0.1 %			17.6						17.6	
	R. Paramedis	0.1 %			19.8						19.8	
	R. Diskusi Medis	0.1 %			16.5						16.5	
	R. Kepala IBS	0.1 %			12						12	
	R. Alat Steril	0.2 %			33.3						33.3	
	Spoolhoek & Linen Kotor	0.2 %			22.5						22.5	
	Depo Farmasi	0.1 %			21.84						21.84	
	Loket Penerimaan	0.1 %			7.8						7.8	
	R. Ganti / loker petugas	0.3 %			42.15						42.15	
	Airlock	0.1 %			8.4						8.4	
	KM/WC Petugas	0.1 %			8						8	
	R. Konsultasi	0.1 %			10.5						10.5	
CSSD	R. Administrasi penerimaan kotor	0.1 %			14.5						14.5	280.7
	R. Pembersihan/Dekontaminasi	0.3 %			37.12						37.12	
	R. Dekontaminasi Trolis	0.1 %			13.5						13.5	
	R. Pengemasan Alat (Pengepakan)	0.2 %			34.56						34.56	
	R. Sterilisasi	0.3 %			44.4						44.4	
	Gudang Steril	0.3 %			39.6						39.6	
	Loket Pengambilan (distribusi)	0.1 %			9						9	
	R. Adm & penerimaan bersih/baru	0.1 %			18						18	
	R. Kepala Ruang (Karu)	0.0 %			7.2						7.2	
	R. Petugas	0.2 %			33.48						33.48	
R. Ganti Petugas	0.2 %			23.56						23.56		
KM/WC Petugas	0.0 %			5.76						5.76		
ICU	Air Lock & Loker (Ruang Ganti)	0.1 %			16.2						16.2	322.49
	Ruang Perawat	0.1 %			12						12	
	Ruang Kepala Perawat ICU	0.1 %			9.3						9.3	
	Ruang Dokter	0.1 %			12						12	
	Ruang Rawat Isolasi	0.0 %			0						0	
	Air Lock Isolasi	0.0 %			0						0	
	Ruang Rawat Non Isolasi	1.5 %			220						220	
	Nurse Station	0.2 %			22.89						22.89	
	Ruang utilitas bersih (linen & obat)	0.1 %			9						9	
	Ruang utilitas kotor (linen & SH)	0.0 %			6.6						6.6	
	Janitor	0.0 %			3						3	
	Ruang Ganti Petugas	0.0 %			0						0	
	Toilet Petugas	0.0 %			0						0	
	Toilet Pasien	0.0 %			5.5						5.5	
R. Penyimpanan Silinder Gas Medik	0.0 %			6						6		

R. Tunggu ICU	Ruang Tunggu ICU	0.5 %								75									75	174.8	
	Ruang Tunggu ICU VIP	0.5 %								72									72		
	Pantry	0.1 %								7.8									7.8		
	KM/WC Ruang Tunggu ICU	0.1 %								20									20		
Instalasi Rawat Inap (IRNA)	IRNA VIP (1 TT)	3.2 %																	478.13	478.13	2614.63
	IRNA Standar (4 TT)	3.4 %									168.75	168.75	168.75							506.25	
	IRNA Kelas 1 (2 TT)	7.1 %									371.25	303.75	371.25							1046.25	
	Ruang Isolasi	0.8 %									30	30	30	30	30					120	
	Ruang Tindakan	0.8 %									30	30	30	30	30					120	
	Nurse Station	0.7 %									24	24	24	24	24					96	
	Ruang Karu	0.2 %									8.7	8.7	8.7	8.7						34.8	
	Ruang Paramedis	0.8 %									30	30	30	30	30					120	
	Ruang Ganti	0.2 %									5.8	5.8	5.8	5.8						23.2	
	Lavatory Paramedis	0.1 %									4	4	4	4	4					16	
	Ruang Linen Kotor	0.1 %									3	3	3	3	3					12	
Ruang Spoolhoek (Gudang Kotor)	0.1 %									3	3	3	3	3					12		
Playground	0.2 %											30							30		
Tempat Pemulasaran Jenazah (TPJ)	Ruang Administrasi	0.0 %								3.7										3.7	135.84
	Ruang Penyimpanan Jenazah	0.1 %								11										11	
	Ruang Mandi dan Pengkafanan Jenazah	0.2 %								34.0										34.0	
	Ruang Tunggu Keluarga	0.2 %								23.4										23.4	
	Ruang Duka	0.2 %								35.0										35.0	
	Ruang KARU Pemulasaraan Jenazah	0.0 %								7.1										7.1	
	Gudang	0.1 %								9.5										9.5	
	KM/WC & Wudhu	0.0 %								7.0										7.0	
KM/WC Petugas	0.0 %								5.0										5.0		
Laundry	Ruang Penerimaan dan sortir	0.1 %								10.4										10.4	134.8
	Ruang Dekontaminasi	0.1 %								18.6										18.6	
	Ruang Cuci	0.2 %								22.6										22.6	
	Ruang Dekontaminasi Trolis	0.1 %								7.6										7.6	
	Ruang Penyimpanan Trolis	0.1 %								10.0										10.0	
	Ruang Pengeringan	0.1 %								15.6										15.6	
	Ruang Penyimpanan Linen	0.1 %								18.3										18.3	
Ruang Jahit Setrika dan Lipat	0.2 %								24.2										24.2		
Gudang	0.1 %								7.5										7.5		
Penunjang Umum	Kantor Security	0.2 %								30										30	438
	Mushola	0.3 %								44										44	
	Lavatory Umum	2.3 %								41.8	41.8	41.8	41.8	41.8	41.8	41.8	41.8	41.8	41.8	334.4	
	ATM	0.2 %								30										30	
MEP	R. Server	0.2 %								30										30	249.4
	R. FCC	0.2 %								30										30	
	Gas Medis	0.4 %								55.8										55.8	
	Ruang Panel Utama	0.1 %								19.2										19.2	
	Ruang Panel Tipikal	0.8 %								14.3	14.3	14.3	14.3	14.3	14.3	14.3	14.3	14.3	14.3	114.4	
Sirkulasi Transportasi	Lift Pasien	0.6 %								10.8	10.8	10.8	10.8	10.8	10.8	10.8	10.8	10.8	10.8	86.4	3396.1
	Lift Pengunjung	1.0 %								18.7	18.7	18.7	18.7	18.7	18.7	18.7	18.7	18.7	18.7	149.6	
	Tangga Darurat	2.2 %								41	41	41	41	41	41	41	41	41	41	331	
	Tangga Pengunjung	0.9 %								17	17	17	17	17	17	17	17	17	17	132	
	Sirkulasi Koridor	17.8 %								447	484	647	389	164	164	164	164	164	164	2622	
	Parkir Ambulance Jenazah	0.5 %								75		</									

# ORGANISASI RUANG

Berikut program kegiatan yang ada di Rumah Sakit yang dihubungkan dengan program fasilitas pada RSUI Kustati Solo, beberapa fasilitas tersebut memiliki ketentuan yang perlu diperhatikan berdasarkan **Permenkes No.40 Tahun 2022**:

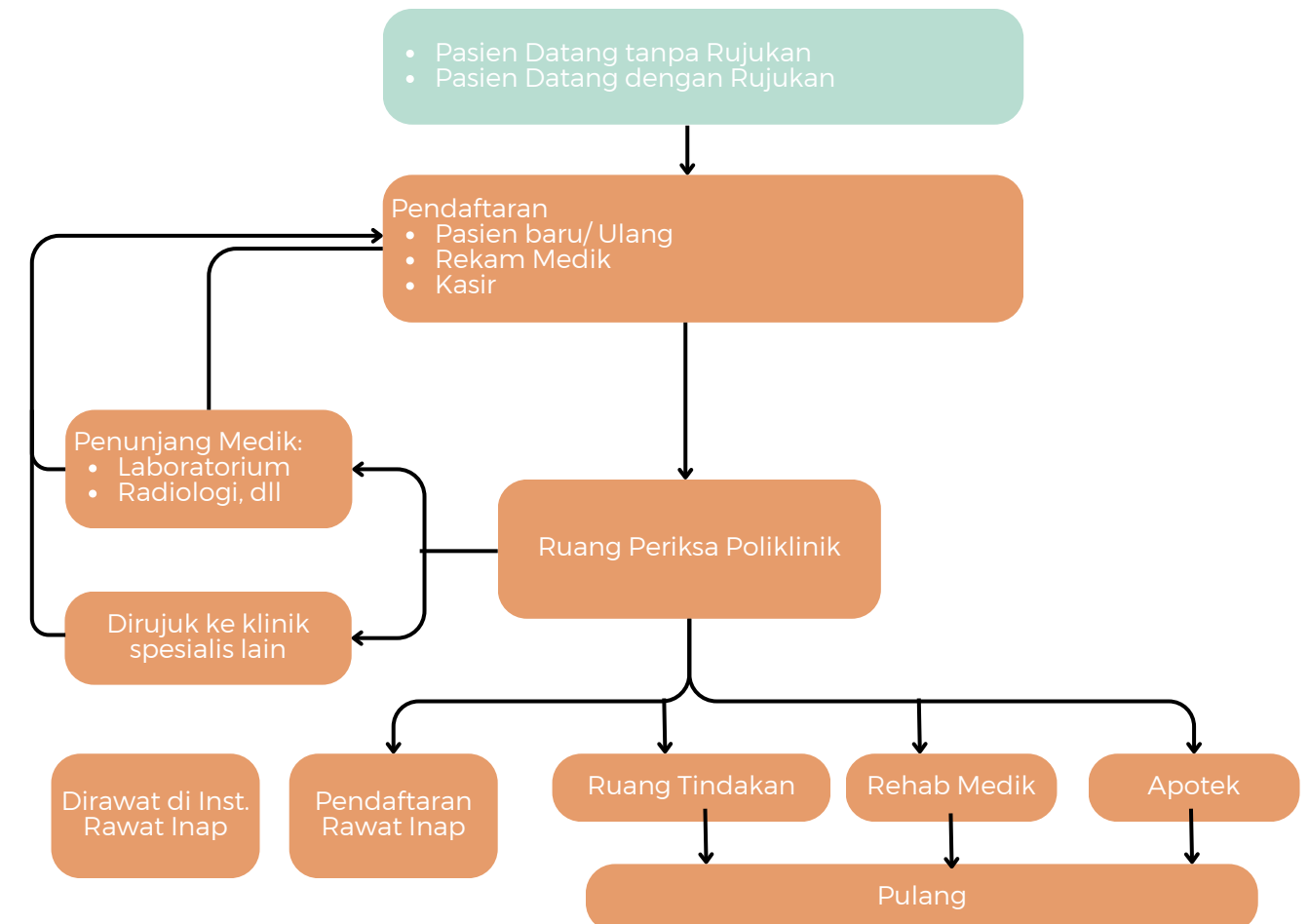
NO	PROGRAM KEGIATAN/ PELAYANAN	PROGRAM FASILITAS GEDUNG A1 RSUI KUSTATI SOLO	
1.	Pelayanan Medik dan Perawatan	Instalasi Rawat Jalan (IRJ)	Poliklinik
			Klinik Ibu dan Anak
			Medical Check Up
			Hemodialisa
		Instalasi Gawat Darurat (IGD)	
		Instalasi Rawat Inap/IRNA (127 TT)	IRNA Standar (36 TT)
			IRNA Kelas 1 (62 TT)
			IRNA VIP (17 TT)
			IRNA Isolasi (4 TT)
			IRNA Bersalin (8 TT)
Instalasi Rawat Intensif	ICU (18 TT) + ruang tunggu keluarga ICU		
	PERINATOLOGI		
Instalasi Bedah Sentral (4 OK)			
Instalasi Kebidanan dan Penyakit Kandungan (Obstetric)			
2.	Pelayanan Penunjang dan Operasional	Penunjang Medis/RS	Farmasi
			Laboratorium
			Radiologi
			Bank Darah
			Tempat Pemulasaran Jenazah (Mortuary)
	Penunjang Umum (Non-Medik)	Area Komersial (Bakery & Coffee Shop)	
		ATM Center	
		Lavatory Umum	
		CSSD	
		Gizi	
		Laundry	
		Instalasi Sanitasi	
		MEP	
		IPSRs	
3.	Area Administrasi dan Manajemen	Pendaftaran (Lobby) dan Rekam Medis	
		Kantor	
		R. Staff, R. Kepala Ruang (KARU)	

## 1. Instalasi Rawat Jalan (Poliklinik)

Instalasi Rawat Jalan sebagai tempat konsultasi, penyelidikan, pemeriksaan dan pengobatan pasien oleh dokter ahli di bidang masing-masing yang disediakan untuk pasien yang membutuhkan waktu singkat untuk penyembuhannya atau tidak memerlukan pelayanan perawatan.

### Persyaratan Khusus:

- 1) Pelayanan 4 spesialisik dasar yaitu :Klinik Penyakit Dalam, Klinik Anak, Klinik Bedah, Klinik Kebidanan dan Penyakit Kandungan
  - 2) Dipilih Pelayanan 8 spesilistik lainnya yaitu: Penyakit Mata, Telinga Hidung dan Tenggorokan (THT), Gigi dan Mulut, Penyakit Kulit dan Kelamin, Penyakit Syaraf, Kesehatan Jiwa, Rehabilitasi Medik, Jantung, Paru, Bedah Syaraf, Ortopedi, Kanker, Nyeri, Geriatri, Fertilisasi, Gizi Klinik.
  - 3) Dipilih 2 pelayanan subspecialistik, antara lain spesialis penyakit dalam (sub spesialis ginjal, hipertensi,endokrin), spesialis anak (sub spesialis nenatal, gizi anak, jantung anak, hematologi anak), spesialis bedah (sub spesialis digestive, onkologi, ginjal) spesialis kebidanan dan penyakit kandungan (sub spesialis infertilitas, onkologi kebidanan,).
- Berikut alur kegiatan ruang rawat jalan dan gambaran denah ruang rawat jalan:



## 2. Medical Check Up (MCU)

### Kebutuhan Ruang

- Ruang Administrasi dan Pendaftaran
- Ruang Tunggu Pasien
- Ruang Konsultasi Dokter
- Ruang Pemeriksaan Fisik dan Diagnostik
- Ruang Pengambilan Sampel (Laboratorium)

### Persyaratan Khusus Medical Check-Up (MCU) berdasarkan Permenkes Nomor 40 Tahun 2022 mencakup:

1. Zonasi dan Tata Letak:
  - Ruang MCU harus memisahkan area pasien dan petugas untuk mengurangi kontaminasi silang.
  - Lokasi harus mendukung alur pelayanan yang efisien dekat fasilitas penunjang.
2. Kondisi Ruangan:
  - Dinding kuat, kedap air, tahan api, mudah dibersihkan, dan bebas jamur.
  - Lantai rata, tidak licin, kedap air, dan tahan bahan kimia; pertemuan lantai-dinding disarankan berbentuk lengkung.
  - Plafon rapat, tidak mengumpulkan debu, tahan bencana.
3. Pencahayaan dan Ventilasi:
  - Harus ada pencahayaan alami dan ventilasi cukup.
4. Aksesibilitas:
  - Pintu minimal 90 cm lebar, bebas hambatan untuk pasien dengan keterbatasan mobilitas.
5. Material:
  - Interior non-porosif, tahan api, dan mudah dibersihkan.
6. Peralatan Pendukung:
  - Dilengkapi fasilitas pendukung seperti ruang tunggu, area pengambilan sampel, dan tempat penyimpanan alat kesehatan.

Tahapan	Deskripsi		
Area Registrasi	Pasien mendaftar dan menyelesaikan proses administrasi.		
Pengukuran Tanda Vital	Pemeriksaan tekanan darah, detak jantung, tinggi badan, dan berat badan.		
Pemeriksaan Fisik	Pemeriksaan umum oleh dokter untuk menilai kondisi kesehatan pasien secara keseluruhan.		
Tes Laboratorium	Pengambilan dan analisis sampel darah, urin, atau cairan tubuh lain sesuai kebutuhan.		
Bagian Radiologi	Pemeriksaan pencitraan seperti X-ray, USG, atau CT scan jika diperlukan.		
Area Konsultasi	Diskusi hasil pemeriksaan dengan dokter dan rekomendasi kesehatan.		
Ruang <b>Medical Check-up</b> 1. Ruang pendaftaran 2. Ruang loker 3. Ruang tunggu 4. Pantri 5. Ruang pemeriksaan dasar 6. Ruang konsultasi	Ruang tempat pemeriksaan kondisi medis pasien rawat jalan	Sesuai kebutuhan	Ophtalmoskop, palu refleksi, alat tes sensasi, stetoskop, tensimeter, set diagnostic syaraf, <i>flash light</i> , garpu tala, termometer, spatel lidah, <i>licht kaas</i> .

## 3. Hemodialisa

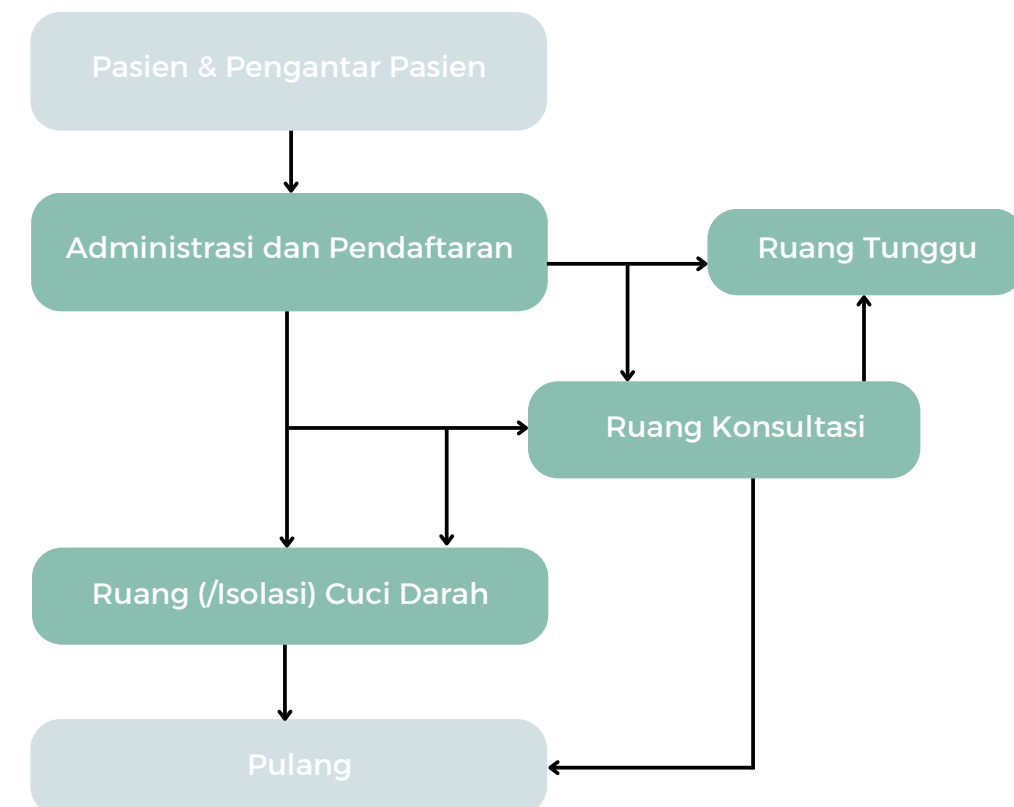
### Kebutuhan Ruang

- Ruang administrasi dan rekam medik
- Ruang tunggu
- Ruang cuci darah
- Ruang isolasi cuci darah
- Nurse Station
- Ruang Konsultasi
- Ruang RO (Reverse Osmosis) dan sterilisasi UV
- Ruang tangki air harian
- Ruang pencucian filter
- Gudang
- Ruang kepala unit HD
- Ruang utilitas kotor/SH dan tempat cuci
- Dapur kecil (pantry)
- KM/WC petugas/pasien

### Persyaratan Khusus

- Setiap tempat tidur/ tempat duduk pasien dilengkapi dengan minimal inlet air steril dan outlet pembuangan air dari mesin dialisis.
- Setiap tempat tidur/ tempat duduk pasien juga dilengkapi dengan bed head unit, minimal terdiri dari outlet suction, Oksigen, stop kontak listrik dengan suplai Catu Daya Pengganti Khusus (CDPK = UPS) dan 2 buah stop kontak biasa, tombol panggil perawat (nurse call).
- Ruangan harus mudah dibersihkan, tidak menggunakan warna-warna yang menyilaukan.
- Memiliki sistem pembuangan air yang baik.

### Alur Sirkulasi pada Hemodialisa



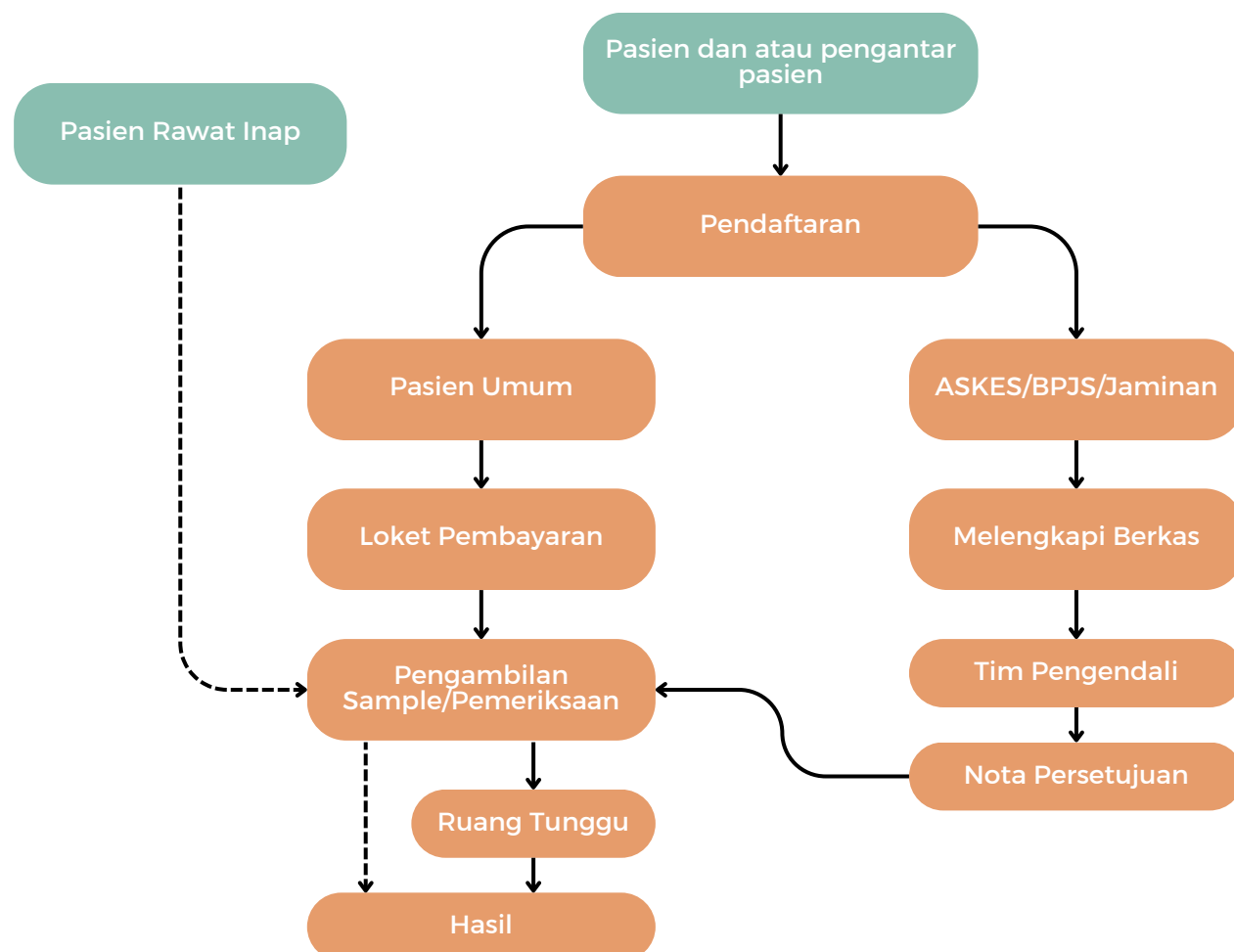
## 4. Laboratorium

Ruang Laboratorium di rumah sakit adalah fasilitas khusus yang digunakan untuk melakukan berbagai jenis pengujian medis, seperti tes darah, analisis urin, pemeriksaan mikrobiologi, dan analisis patologi. Hasil tes laboratorium ini sangat penting untuk diagnosis, perencanaan pengobatan, dan pemantauan kondisi kesehatan pasien.

### Persyaratan Khusus :

- Letak laboratorium/sub laboratorium mudah dijangkau, disarankan untuk gedung RS bertingkat, laboratorium terletak pada lantai dasar, dan dekat dengan instalasi rawat jalan, instalasi bedah, ICU, Radiologi dan Kebidanan. Untuk laboratorium forensik letaknya di daerah non publik (bukan area umum).
- Dinding dilapisi oleh bahan yang mudah dibersihkan, tidak licin dan kedap air setinggi 1,5 m dari lantai (misalnya dari bahan keramik atau porselen).
- Lantai dan meja kerja laboratorium dilapisi bahan yang tahan terhadap bahan kimia dan getaran serta tidak mudah retak.
- Akses masuk petugas dengan pasien/pengunjung disarankan terpisah.
- Pada tiap-tiap ruang laboratorium dilengkapi sink (wastafel) untuk cuci tangan dan tempat cuci alat.
- Harus mempunyai instalasi pengolahan limbah khusus.

### Alur/Hubungan Fungsional Antar Ruang Pada Laboratorium



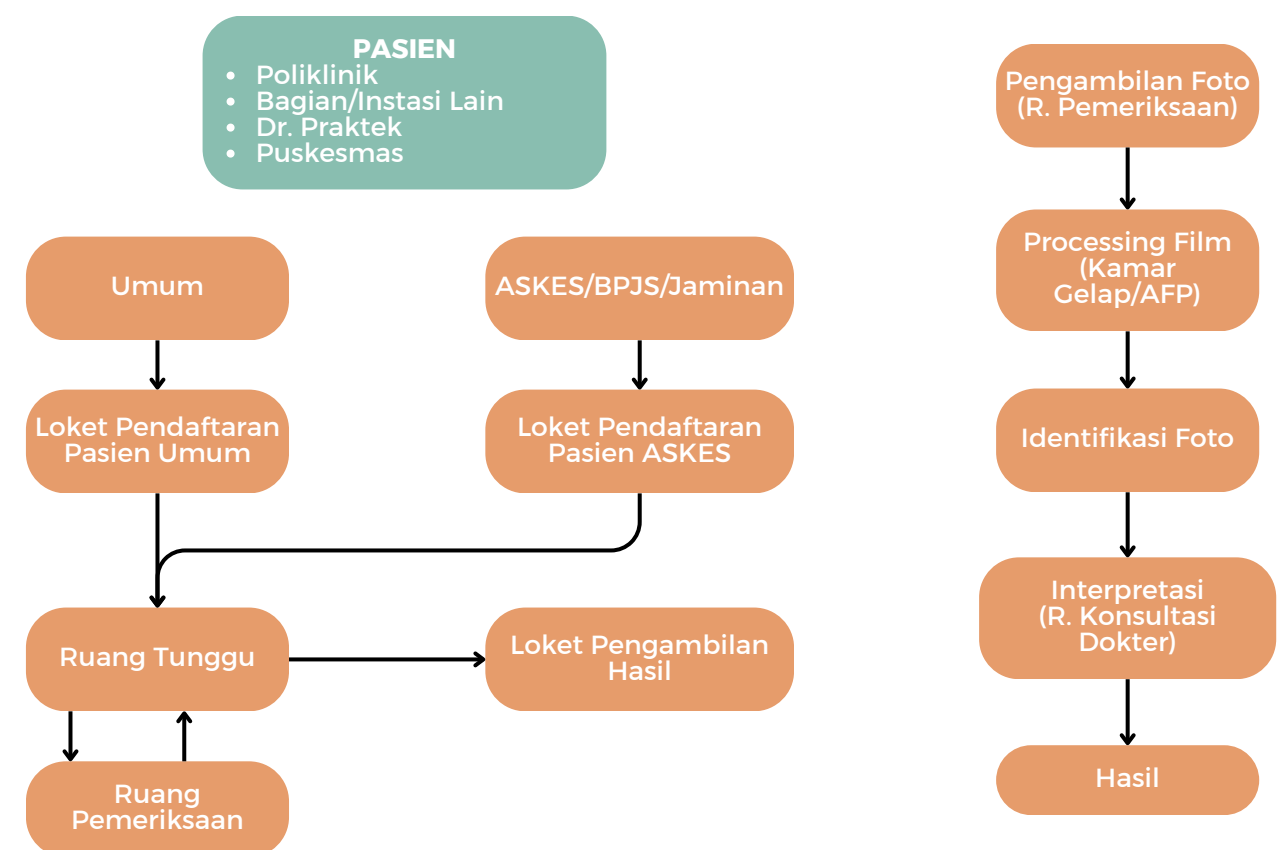
## 5. Radiologi

Ruang Radiologi adalah fasilitas di rumah sakit yang dirancang untuk melakukan pemeriksaan dan diagnosis menggunakan teknologi pencitraan medis, seperti sinar-X, CT scan, MRI, dan ultrasonografi. Fungsi utama dari ruang ini adalah mendukung diagnosis penyakit dan evaluasi kondisi tubuh pasien secara non-invasif.

### Persyaratan Khusus :

1. Lokasi ruang radiologi mudah dicapai, berdekatan dengan instalasi gawat darurat, laboratorium, ICU, dan instalasi bedah sentral.
2. Sirkulasi bagi pasien dan pengantar pasien disarankan terpisah dengan sirkulasi staf.
3. Ruang konsultasi dilengkapi dengan fasilitas untuk membaca film.
4. Dinding/pintu mengikuti persyaratan khusus sistem labirin proteksi radiasi.
5. Ruangan gelap dilengkapi exhauster.
6. Persyaratan pengkondisian udara :
  - Suhu sejuk dan nyaman lingkungan ialah pada 22 ~ 26 OC dengan tekanan seimbang.
  - Kelembaban udara pada ruang radiasi/pemeriksaan/penyinaran ialah antara 45~60%.
7. Tersedia pengelolaan limbah radiologi khusus.

### Alur/Hubungan Fungsional Antar Ruang Pada Radiologi Alur Pengambilan Sample

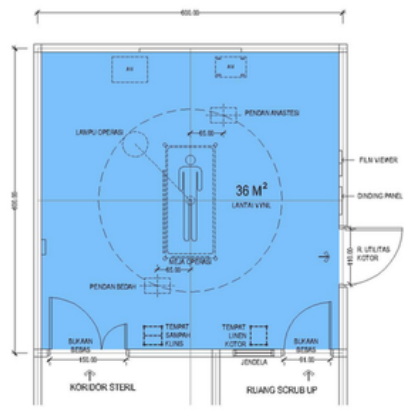




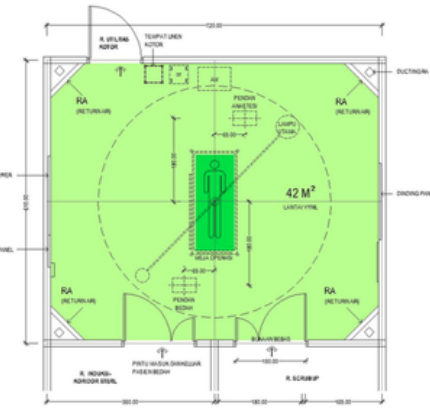
## 8. Instalasi Bedah Sentral (IBS)

Instalasi bedah sentral adalah unit di rumah sakit untuk tindakan pembedahan elektif dan akut, membutuhkan kondisi steril dan khusus, dengan ruang cukup luas agar petugas dapat bergerak dengan bebas, serta dirancang dengan faktor keselamatan tinggi. Persyaratan dimensi dan kapasitas ruang untuk IBS:

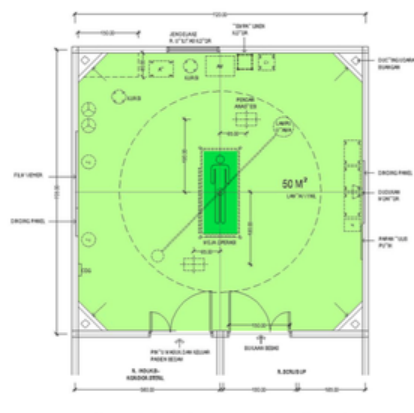
1. Ruang Operasi Minor: min. 36 m<sup>2</sup>, dengan ukuran ruangan 6m x 6m x 3 m (pxlxt).
2. Ruang Operasi Umum: min. 42 m<sup>2</sup>, dengan ukuran ruangan 7m x 6m x 3m (pxlxt).
3. Ruang Operasi Mayor: min. 50 m<sup>2</sup>, dengan ukuran ruangan 7.2m x 7m x 3m (pxlxt).
4. Kapasitas TT ruang persiapan mengacu pada rasio 1:1 dengan jumlah ruang operasi.
5. Kapasitas TT ruang pemulihan mengacu pada rasio 1:1.5 dengan jumlah ruang operasi.



Gambar II.E.1a : Contoh Denah Ruang operasi minor

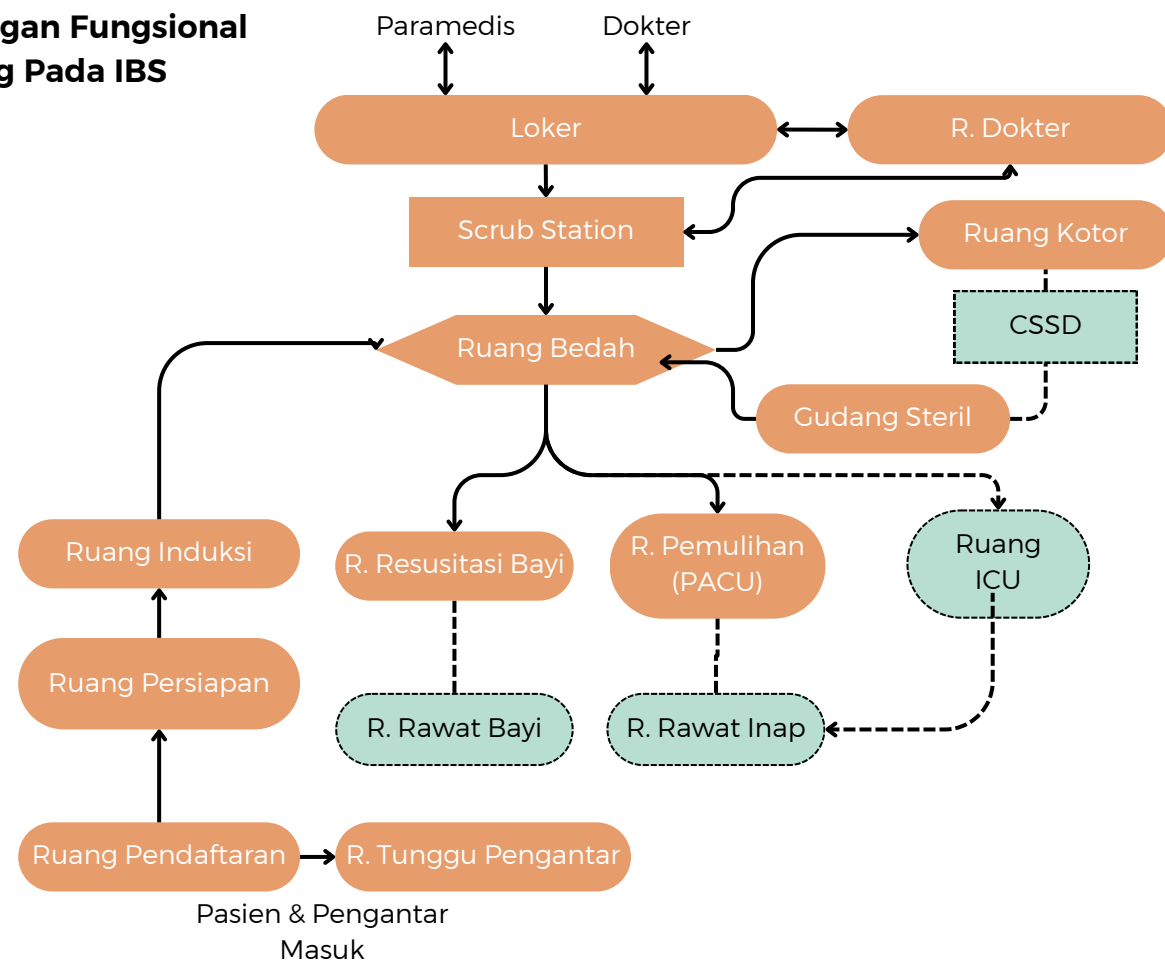


Gambar II.E.1c - Contoh denah/layout ruang operasi umum



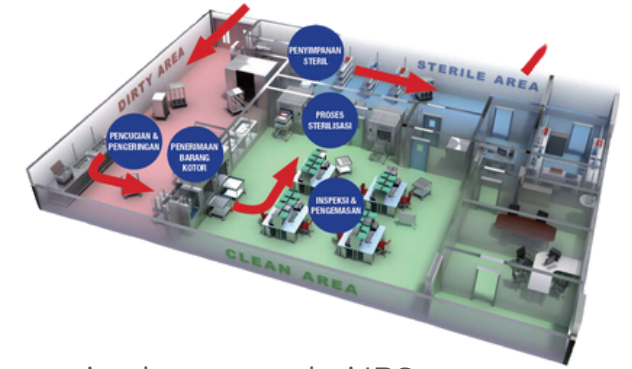
Gambar II.E.1e : Contoh denah (layout) Ruang Operasi Besar

## Alur/Hubungan Fungsional Antar Ruang Pada IBS



## 9. Instalasi Sterilisasi Pusat (CSSD)

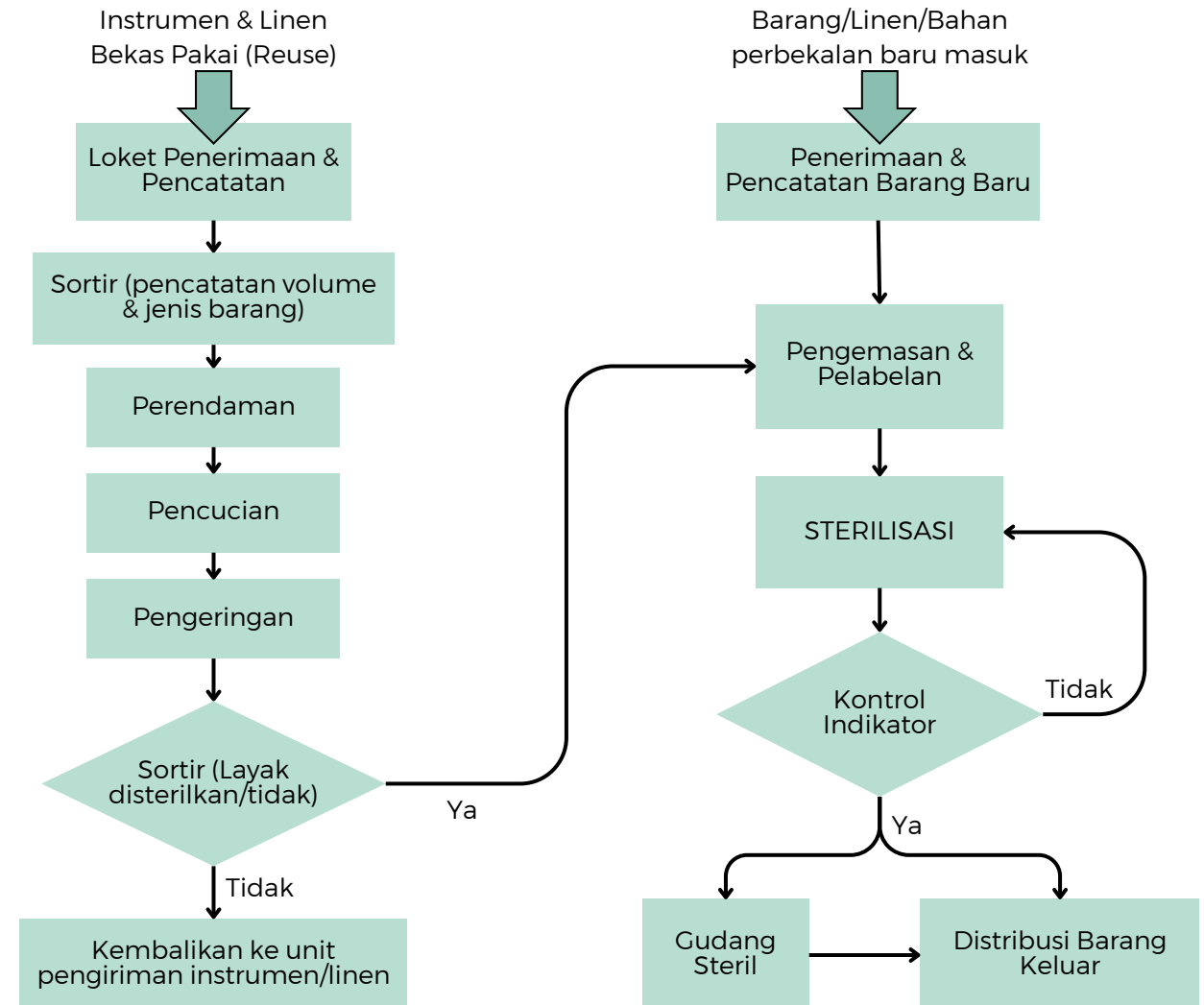
Instalasi Sterilisasi Pusat (CSSD) mempunyai fungsi menerima, memproses, memproduksi, mensterilkan menyimpan serta mendistribusikan instrumen medis yang telah disterilkan ke berbagai ruangan di rumah sakit untuk kepentingan perawatan dan pengobatan pasien.



### Persyaratan Khusus:

- Lokasi Instalasi CSSD memiliki aksesibilitas pencapaian langsung dari IBS, ICU, Ruang Isolasi, Laboratorium dan Instalasi Pencucian Linen dan terpisah dari sirkulasi pasien.
- Pergerakan di ruang CSSD merupakan pergerakan satu arah di mana pergerakannya maju, dalam rangka pengendalian infeksi.
- Ada 3 akses di ruang CSSD, yaitu akses untuk penerimaan bahan-bahan kotor dan terkontaminasi, akses mengeluarkan persediaan dan instrumen steril, dan akses barang bersih.
- Dalam perancangan, ruang CSSD terbagi 3 zona, yaitu area kotor, area bersih, dan area steril.

### Alur Kegiatan Pada CSSD



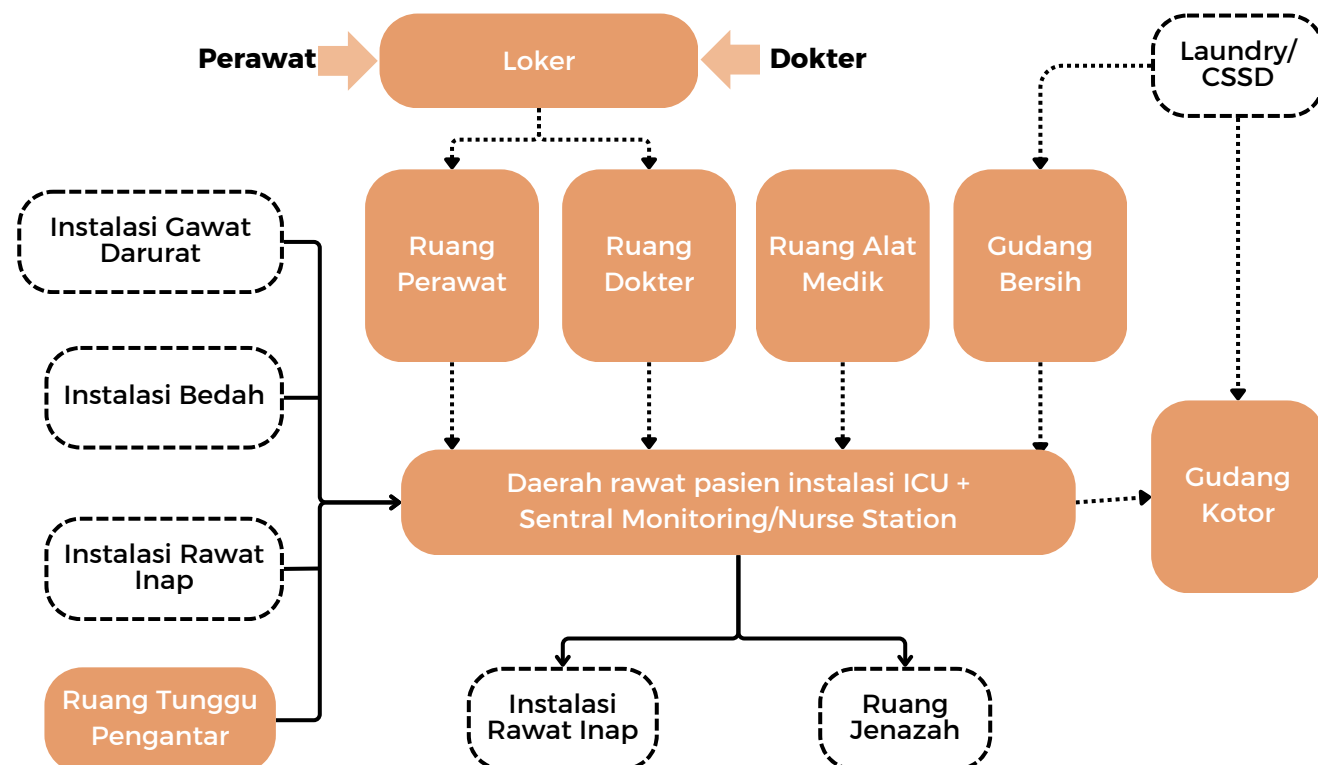
## 10. Instalasi Rawat Intensif ICU

ICU adalah instalasi perawatan untuk pasien dalam kondisi tidak stabil yang memerlukan pemantauan ketat, tindakan segera, dan menyediakan pelayanan komprehensif dan berkesinambungan selama 24 jam di rumah sakit.

### Persyaratan Khusus

- Letak bangunan instalasi ICU harus berdekatan dengan instalasi bedah sentral, instalasi gawat darurat, laboratorium dan instalasi radiologi.
- Harus bebas dari gelombang elektromagnetik dan tahan terhadap getaran.
- Gedung harus terletak pada daerah yang tenang.
- Temperatur ruangan harus terjaga tetap dingin.
- Aliran listrik tidak boleh terputus.
- Harus tersedia pengatur kelembaban udara.
- Sirkulasi udara yang dikondisikan seluruhnya udara segar (;fresh air).
- Ruang pos perawat (Nurse station) disarankan menggunakan pembatas fisik transparan/ tembus pandang (antara lain kaca tahan pecah, flexi glass) untuk mengurangi kontaminasi terhadap perawat.
- Perlu disiapkan titik grounding untuk peralatan elektrostatik.
- Pintu kedap asap & tidak mudah terbakar, terdapat penyedot asap bila terjadi kebakaran.
- Terdapat pintu evakuasi yang luas dengan fasilitas ramp apabila letak instalasi ICU tidak pada lantai dasar.
- Ruang ICU/ICCU sebaiknya kedap api .
- Pertemuan dinding dengan lantai dan pertemuan dinding dengan dinding tidak boleh berbentuk sudut/ harus melengkung agar memudahkan pembersihan dan tidak menjadi tempat sarang debu dan kotoran.

### Hubungan Fungsional Antar Ruang Pada ICU



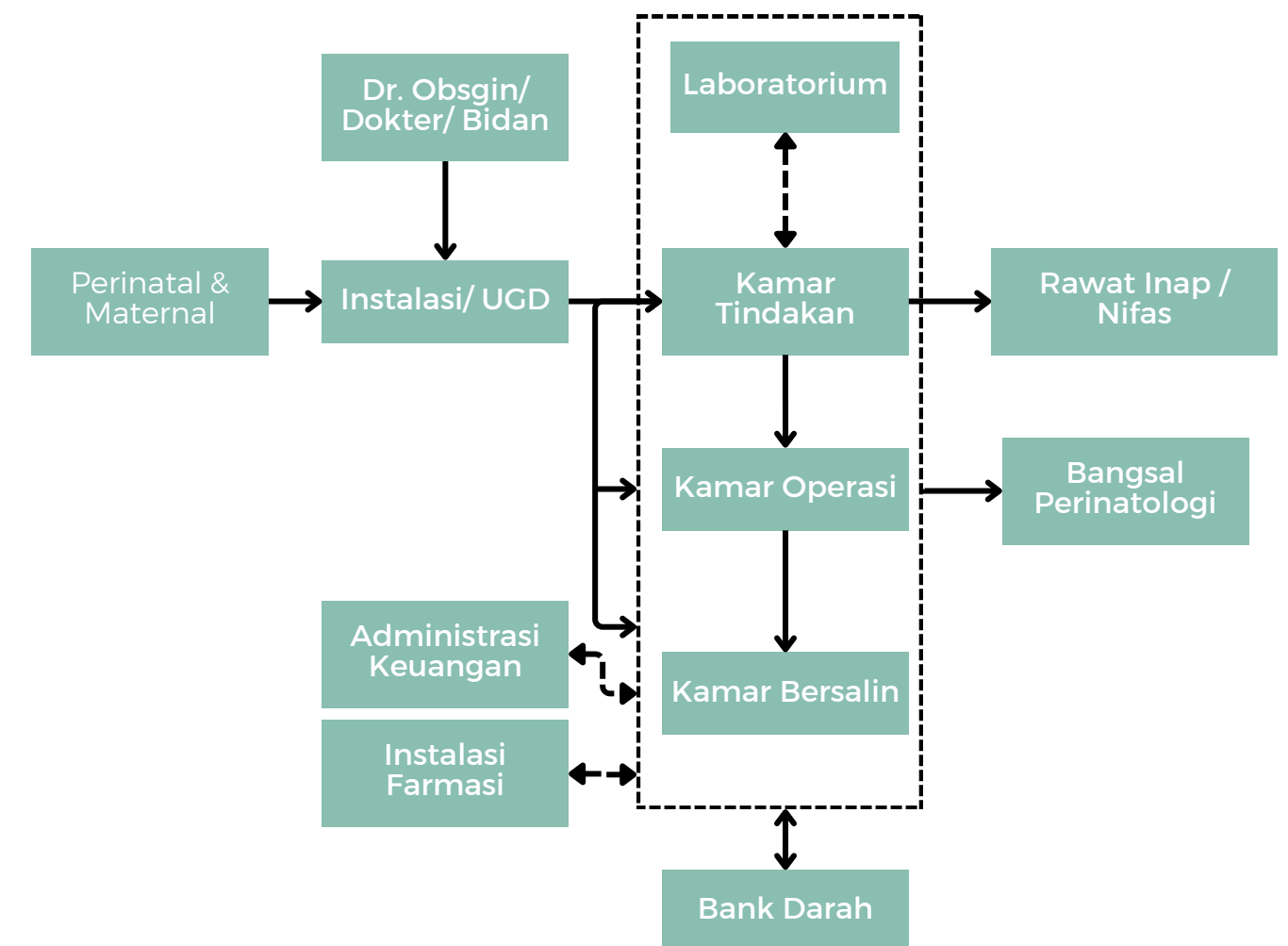
## 11 Instalasi Rawat Intensif Perinatologi

Perinatologi adalah unit pelayanan dibidang kesehatan bagi bayi yang baru lahir. Pelayanan ini diberikan pada usia bayi 0 - 28 hari terutama dengan risiko tinggi yaitu penanganan bayi premature, gangguan pernapasan, kelainan jantung, kelainan bawaan pada bayi baru lahir dan bedah anak.

### Persyaratan Khusus

- Ukuran ruangan sesuai jumlah incubator dan fasilitas penunjangnya
- Luas area layanan 1 incubator min. 2,5x3 m2
- Komponen bangunan non porous
- Lantai anti bakteri, anti statik dan anti spek
- Setiap incubator dilengkapi bedhead atau pendant utilitas
- Untuk ruangan perawatan perinatologi isolasi dapat dilengkapi ruangan antara

### Alur Pelayanan Pada Perinatologi



## 12. Instalasi Rawat Inap

Lingkup kegiatan di Ruang Rawat Inap rumah sakit meliputi:

- Asuhan dan pelayanan keperawatan
- Pelayanan medis dan gizi
- Administrasi pasien dan rekam medis
- Pelayanan kebutuhan keluarga pasien

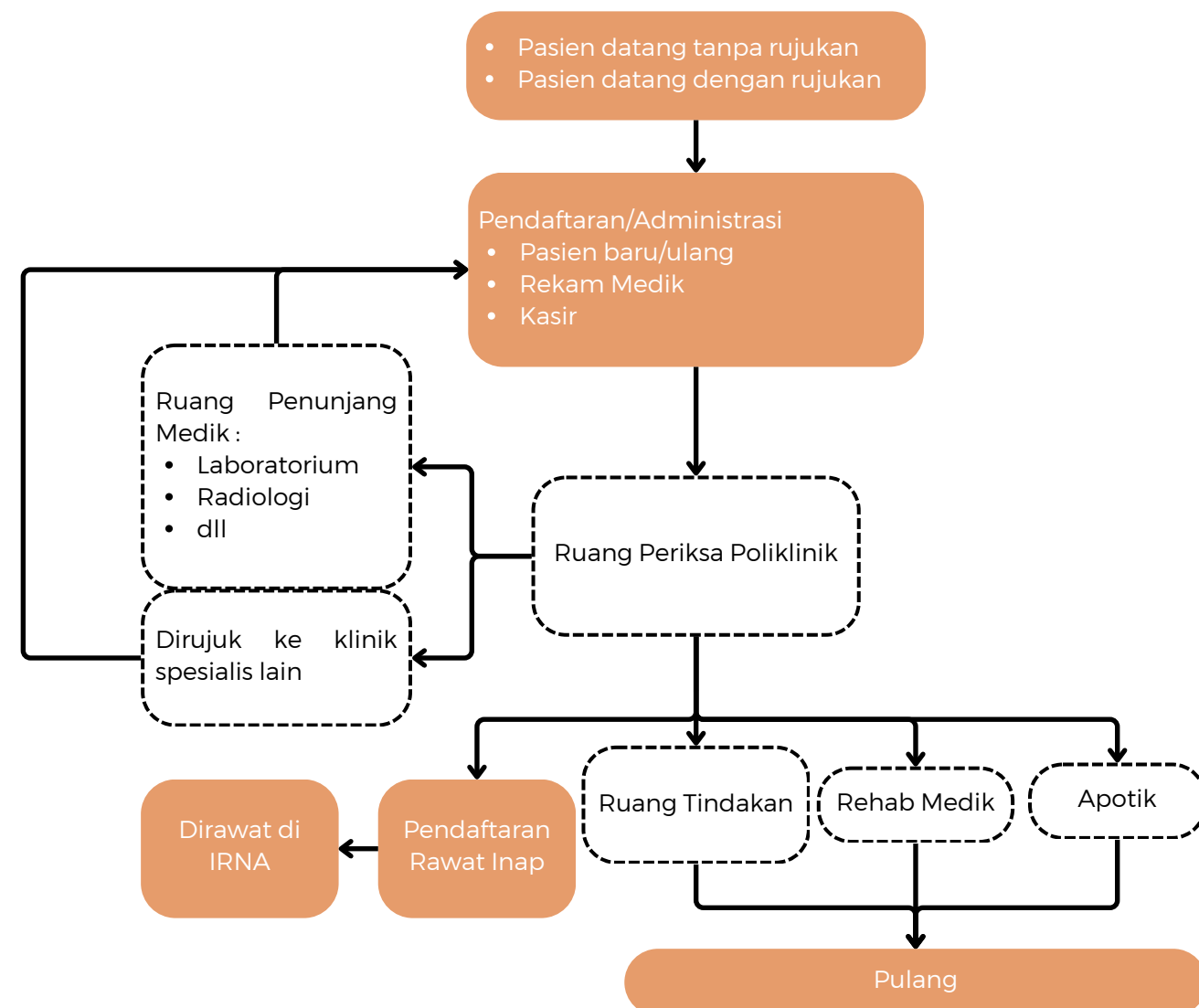
**Pelayanan kesehatan di Instalasi Rawat Inap mencakup:**

1. Pelayanan keperawatan
2. Pelayanan medik (pra dan pasca tindakan)
3. Pelayanan penunjang medik

**Prinsip perancangan ruang mencakup:**

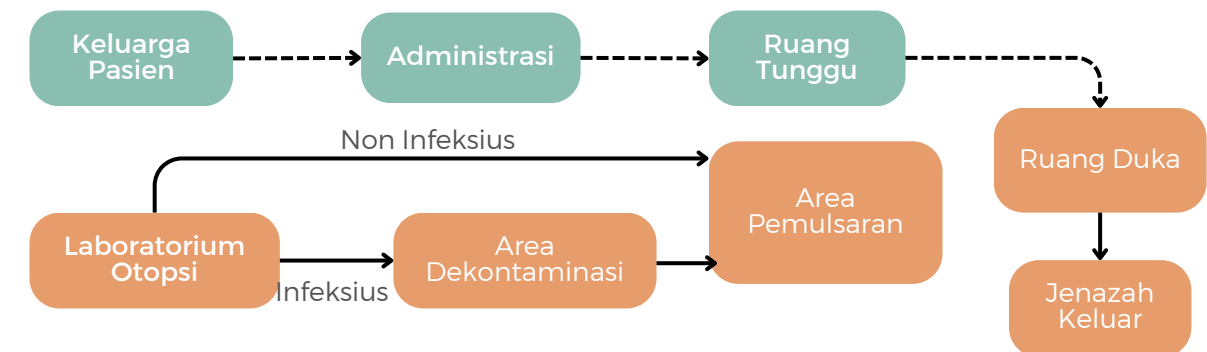
- Hubungan antar ruang yang fungsional dekat dan sirkulasi linier
- Konsep lokasi yang tenang, aman, dan nyaman dengan akses mudah
- Memisahkan alur petugas dan pengunjung dengan stasi perawat yang efektif
- Ruang menerima cahaya alami dan dilengkapi ruang isolasi
- Material yang kuat dan mudah dibersihkan

Tipe ruang rawat inap dibagi menjadi **standar dan non-standar (Kelas I & VIP)**, serta pemisahan pasien tertentu berdasarkan jenis penyakit (menular/gaduh).



## 13. Tempat Pemulasaraan Jenazah (TPJ)

Letak kamar jenazah harus memiliki akses langsung dengan ruang gawat darurat, ruang kebidanan, ruang rawat inap, ruang operasi dan ruang perawatan intensif

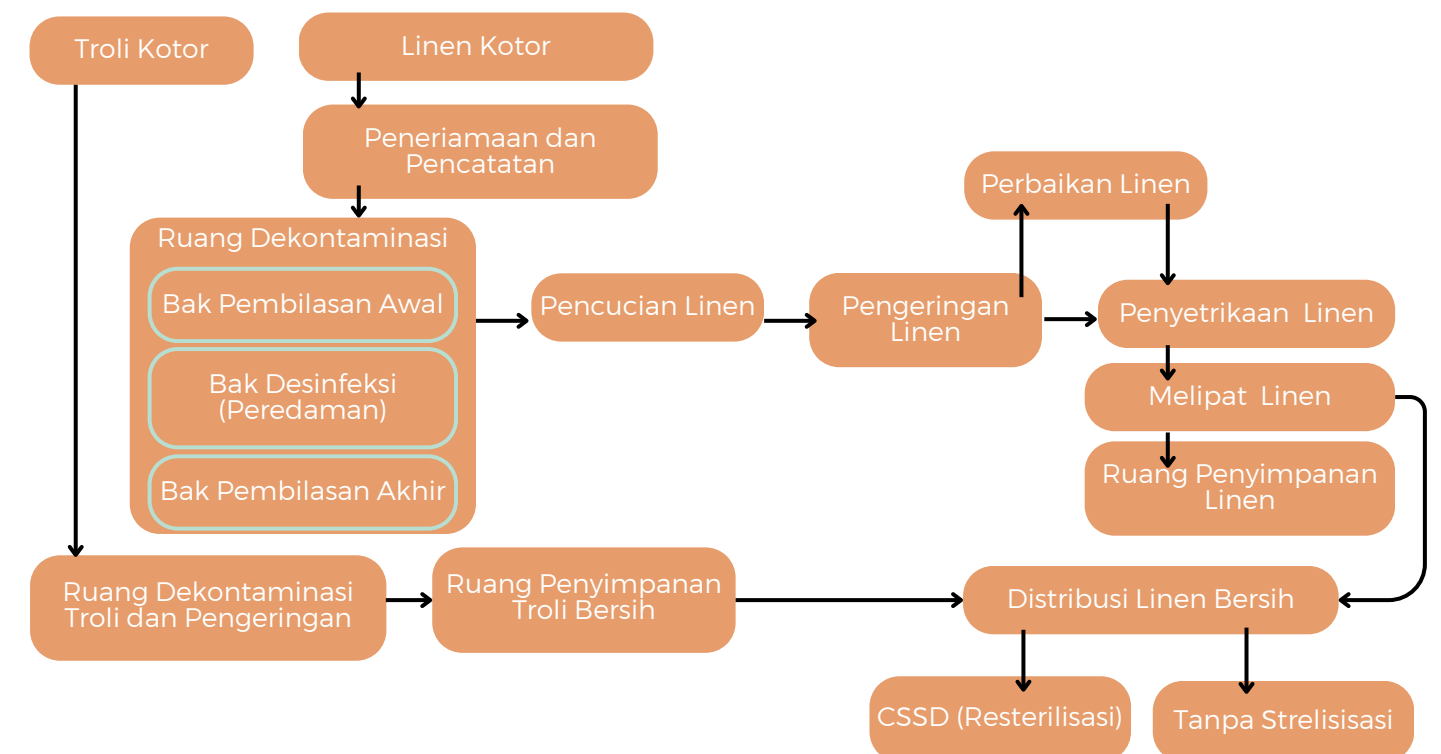


Persyaratan Khusus untuk Ruang Jenazah:

1. Akses langsung ke instalasi lain seperti gawat darurat dan ICU.
2. Area tertutup untuk orang berkepentingan saja.
3. Jalur jenazah dengan dinding keramik dan lantai kedap air.
4. Pintu masuk-keluar jenazah menggunakan daun pintu ganda.
5. Tersedia garasi untuk ambulans koroner.

Lahan parkir khusus untuk pengunjung rumah duka sesuai kebutuhan.

## 14. Laundry



# ITERASI DESAIN

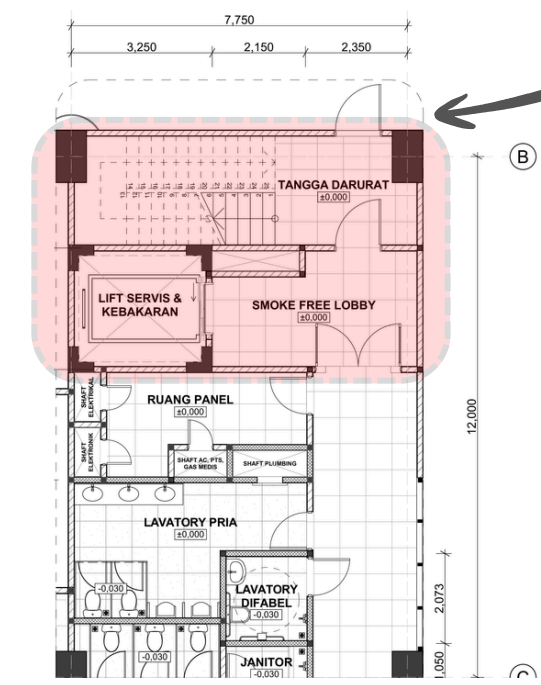
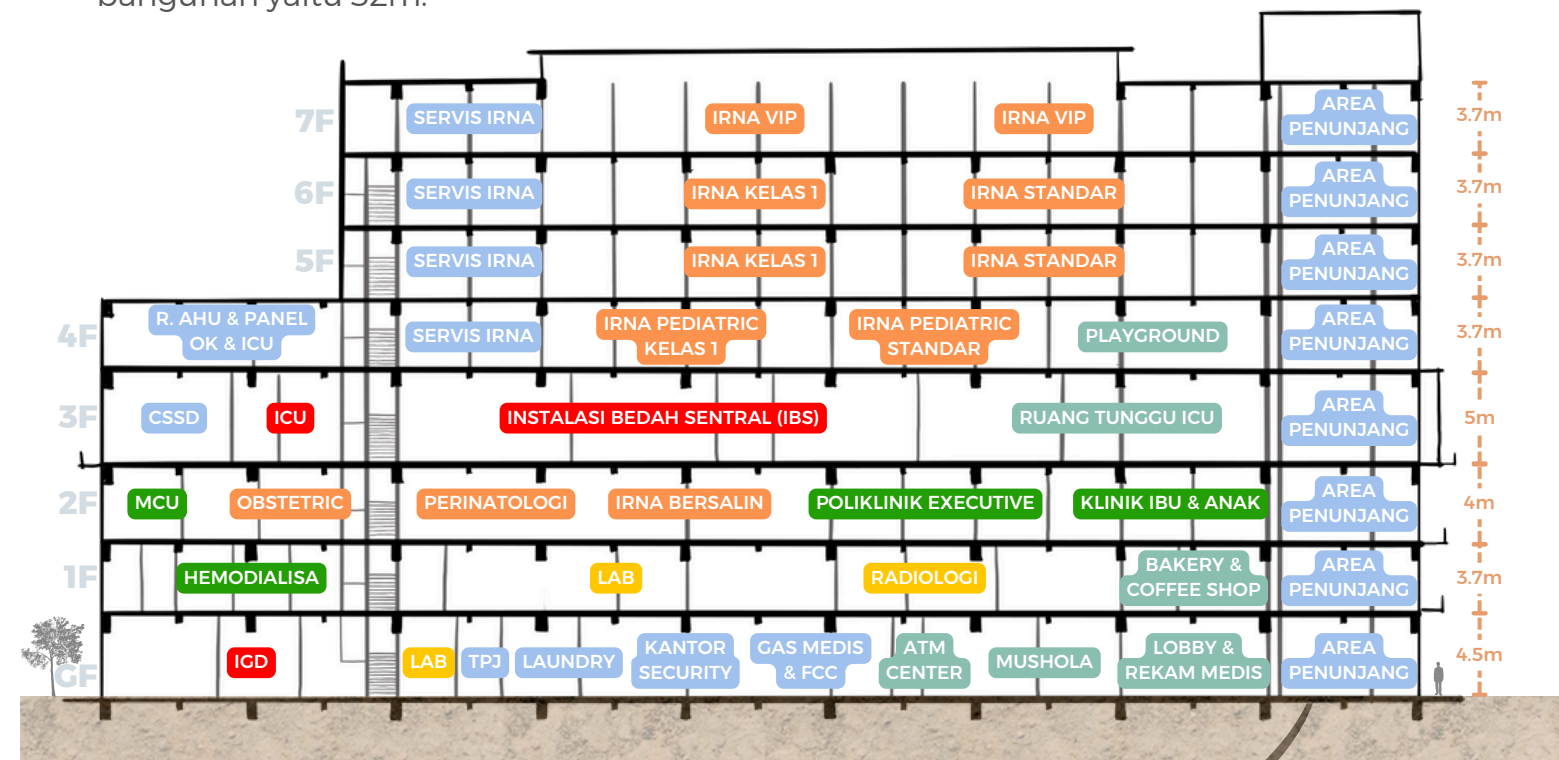
## 01. Sirkulasi

Sirkulasi dari perencanaan eksisting dikaji dan direncanakan ulang. Keputusan rencana sirkulasi ini mempertimbangkan hasil observasi kebutuhan dan alur aktivitas pengguna baik pada site (luar bangunan) maupun dalam bangunan. Secara umum sirkulasi dalam bangunan rancangan ini tetap mempertahankan eksistingnya dimana sirkulasi dibedakan antara sirkulasi pengunjung (umum), sirkulasi pasien, dan sirkulasi petugas/servis. Adapun sirkulasi pada site terdapat perbedaan pada area entrance.



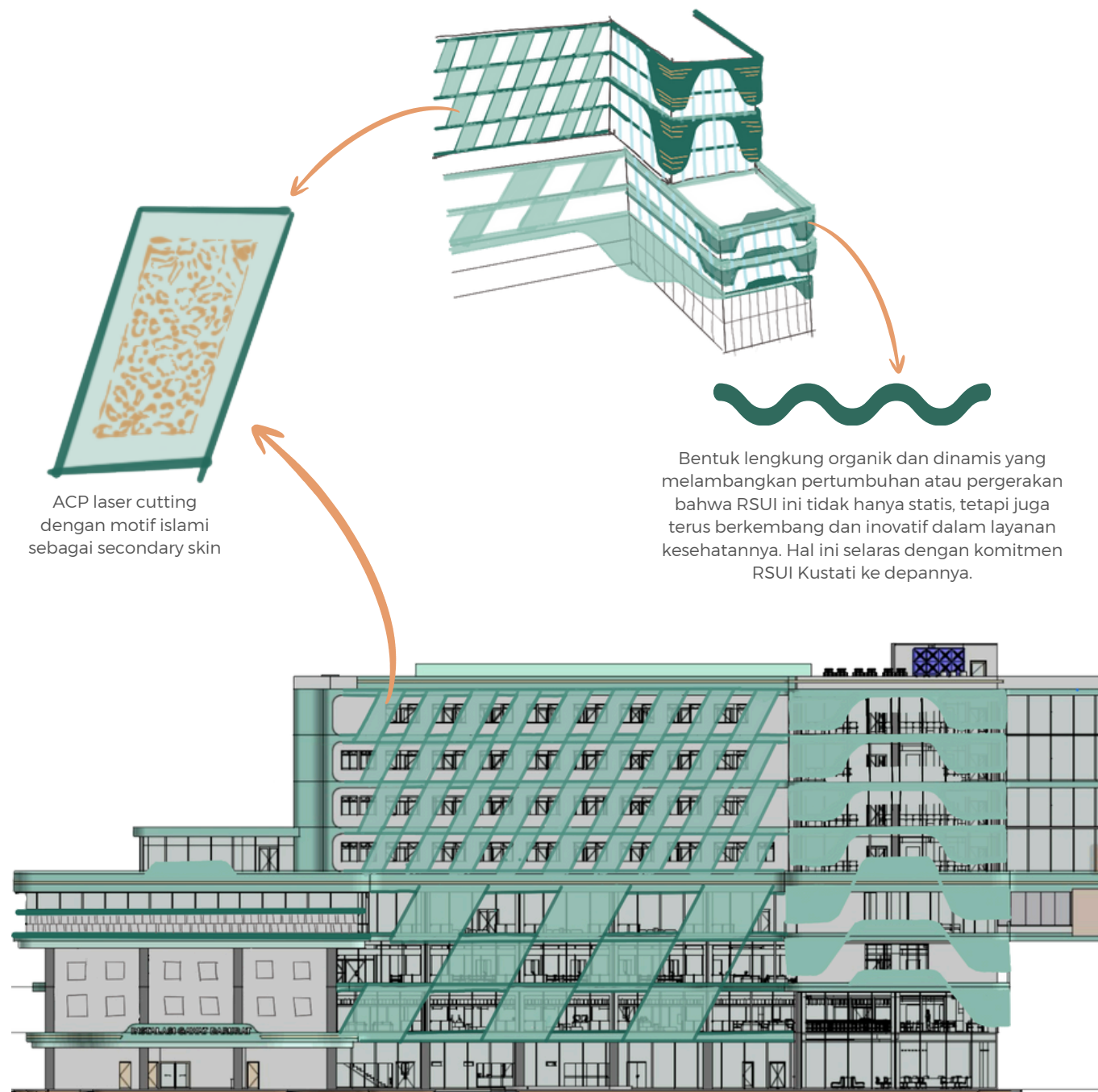
## 02. Tata Ruang

Zonasi ruang dikaji dan direncanakan kembali dengan memperhatikan peraturan dan pedoman yang berlaku serta konektivitas antar ruangnya baik secara horizontal maupun vertikal sehingga mencapai kemudahan akses dan kenyamanan bagi pengguna. Selain itu keselamatan bangunan juga dipertimbangkan terutama dalam hal evakuasi. Pada perancangan eksisting belum terdapat smoke free lobby, sehingga pada rancangan ini ditambahkan smoke free lobby serta lift kebakaran (dapat dipakai untuk lift servis) sehingga keselamatan pengguna dalam bangunan lebih terjamin. Selain itu jarak antar lantai (floor to floor) juga dirancang ulang sehingga tidak melebihi maksimum tinggi bangunan yaitu 32m.



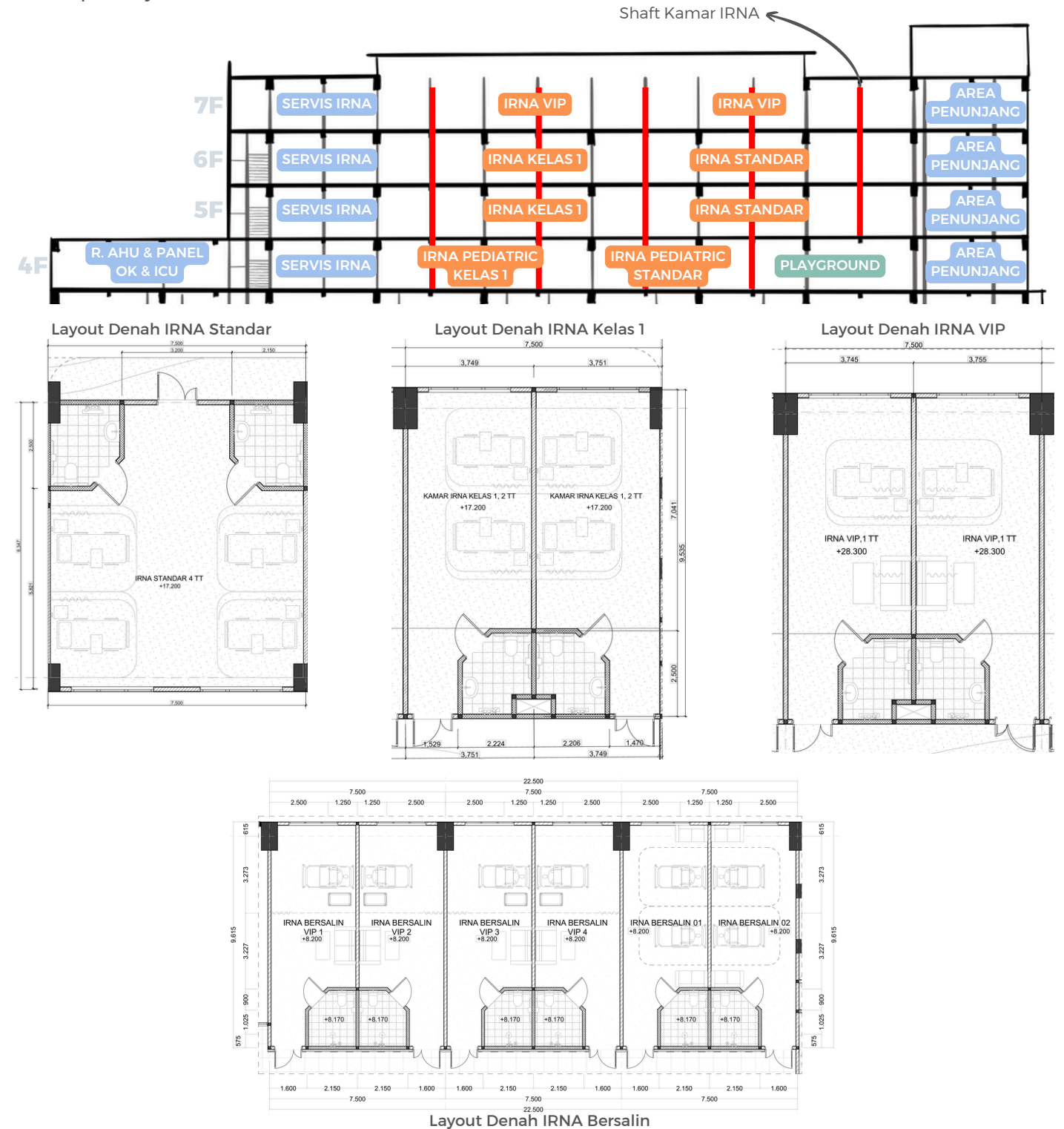
### 03. Penampilan Bangunan

Perencanaan kembali fasad atau tampilan bangunan secara keseluruhan berbeda dengan desain eksisting sebagai wajah baru dari Gedung RSUI Kustati. Perencanaan tampilan bangunan ini mempertimbangkan citra dan identitas RSUI Kustati, potensi view, pencahayaan alami, serta mempertahankan tampilan yang modern seperti rencana fasad eksisting. Tampilan bangunan menggunakan warna identitas RSUI Kustati yaitu warna hijau dan jingga. Sisi terpanjang bangunan yang menghadap timur dan barat diberi tambahan shading & secondary skin untuk meminimalisir radiasi matahari tanpa menutupi view pengguna dari dalam ruang.



### 04. Layout Instalasi Rawat Inap (IRNA)

Secara umum layout IRNA pada perancangan eksisting sudah memenuhi peraturan KRIS yang berlaku seperti jumlah bed tiap kamar, lebar koridor, dsb. Yang berbeda pada rancangan ini adalah layout kamar mandi IRNA, posisi IRNA pediatric beserta playground diletakkan di lantai 4 dan IRNA lainnya di lantai 5-7. Keputusan desain tersebut mempertimbangkan pembelokan shaft dari lantai atas sehingga tidak mengganggu playground di lantai bawah serta secara zonasi lebih jelas dan akses pasien anak-anak tidak perlu jauh ke lantai atas.

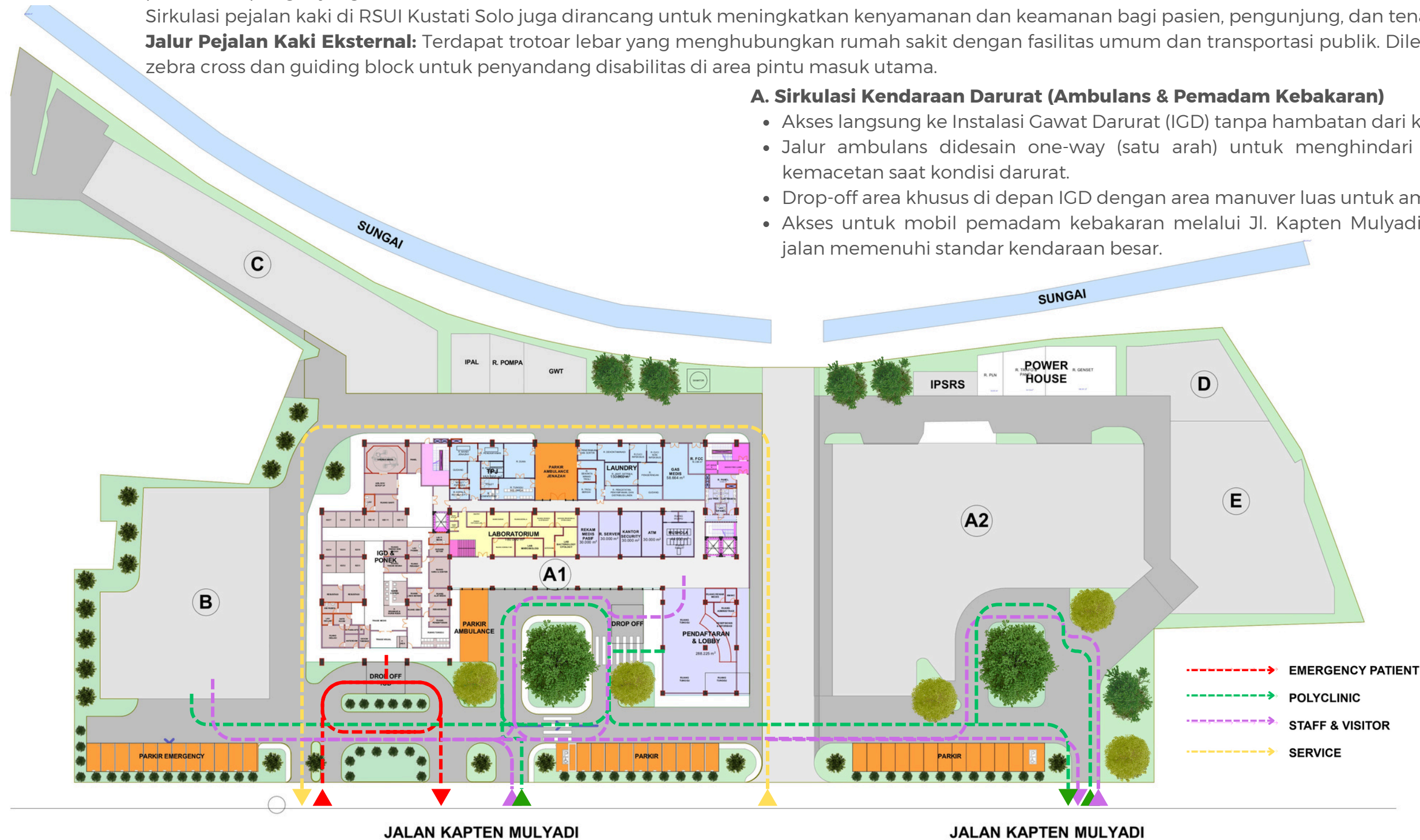


# SIRKULASI KENDARAAN & PEDESTRIAN

Sirkulasi kendaraan di RSUD Kustati Solo dirancang untuk memastikan akses yang lancar dalam masuk dan keluar, serta memisahkan jalur untuk kendaraan darurat dan kendaraan umum, disertai dengan area parkir yang memadai. Konsep sirkulasi ini memperhatikan efisiensi operasional rumah sakit, keamanan pasien dan pengunjung, serta kemudahan akses untuk kendaraan medis.

Sirkulasi pejalan kaki di RSUD Kustati Solo juga dirancang untuk meningkatkan kenyamanan dan keamanan bagi pasien, pengunjung, dan tenaga medis.

**Jalur Pejalan Kaki Eksternal:** Terdapat trotoar lebar yang menghubungkan rumah sakit dengan fasilitas umum dan transportasi publik. Dilengkapi dengan zebra cross dan guiding block untuk penyandang disabilitas di area pintu masuk utama.



## A. Sirkulasi Kendaraan Darurat (Ambulans & Pemadam Kebakaran)

- Akses langsung ke Instalasi Gawat Darurat (IGD) tanpa hambatan dari kendaraan lain.
- Jalur ambulans didesain one-way (satu arah) untuk menghindari tabrakan atau kemacetan saat kondisi darurat.
- Drop-off area khusus di depan IGD dengan area manuver luas untuk ambulans.
- Akses untuk mobil pemadam kebakaran melalui Jl. Kapten Mulyadi, dengan lebar jalan memenuhi standar kendaraan besar.

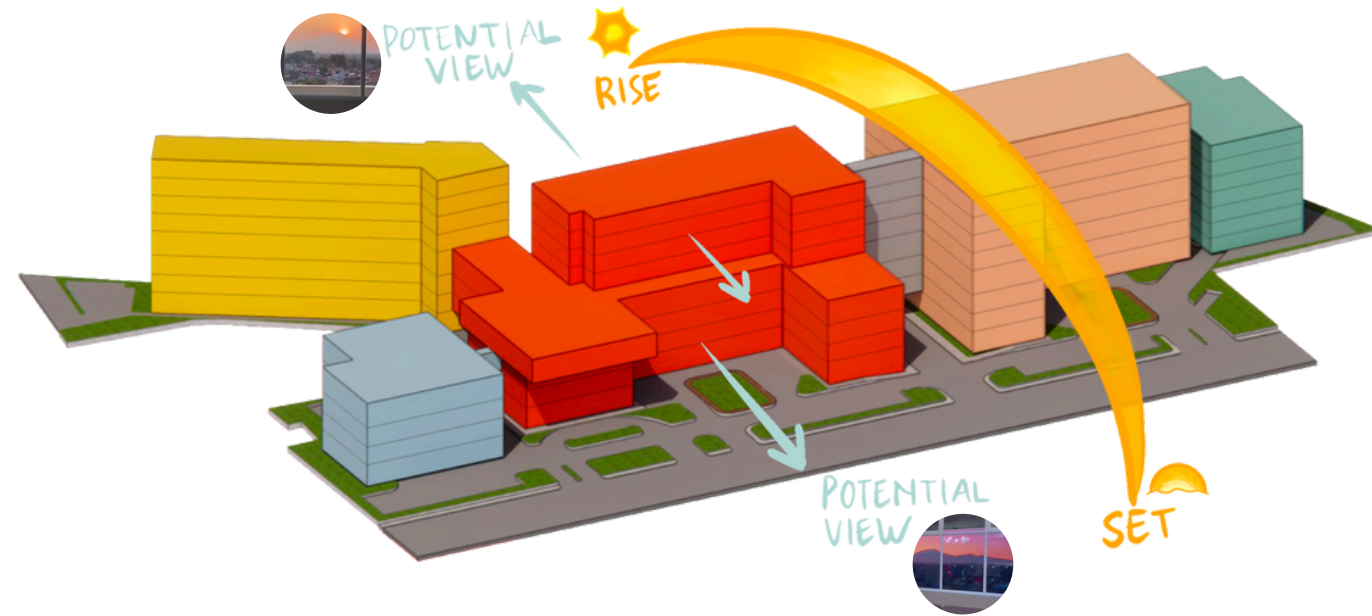
## B. Sirkulasi Kendaraan Pasien dan Pengunjung:

- Akses utama melalui Jl. Kapten Mulyadi, jalan arteri dua arah dengan dua lajur.
- Area drop-off umum di lobi utama terpisah dari drop-off ambulans untuk mencegah kemacetan.
- Jalur kendaraan roda dua dan empat dipisahkan, dengan parkir khusus untuk masing-masing.

## C. Sirkulasi Kendaraan Operasional dan Servis

- Jalur servis terpisah untuk logistik, farmasi, laundry, dan dapur rumah sakit agar tidak mengganggu jalur pasien.
- Akses kendaraan operasional diletakkan di sisi timur bangunan, dekat dengan zona penyimpanan barang.

# TATA MASSA



Pada area perencanaan RSUI Kustati, terdapat dua gedung utama yaitu gedung A1 dan Gedung A2. Gedung ini memiliki sisi terpanjang di sebelah timur dan barat untuk memaksimalkan view. Namun untuk meminimalisir radiasi matahari, maka pada sisi tersebut akan direspon dengan shading dan secondary skin sehingga tidak mengganggu kenyamanan pengguna. Bentuk massa berbentuk U dan L dengan orientasi ke main entrance sehingga terkesan “welcome” terhadap pengunjung. Gedung A1 yang menjadi fokus perancangan ini terhubung dengan blok massa Gedung A2, Gedung B, dan Gedung C yang memiliki fungsi zona yang berbeda-beda seperti berikut:

## Gedung A1

8 LANTAI

- Lobby & Retail
- Admission Eksekutif
- IGD
- Radiologi
- Laboratorium
- Hemodialisa
- Poliklinik Executive
- MCU
- Klinik Ibu & Anak
- MCU
- Obstetric
- Perinatologi
- ICU & R. Tunggu ICU
- IBS (4 OK)
- CSSD
- IRNA 145 TT

## Gedung C

8 LANTAI

Gedung covid yang terdiri dari perawatan isolasi (43 TT) & ICU (12 TT)

## Gedung A2

8 LANTAI

- Lobby & Retail
- Admission BPJS
- IGD Sementara
- HCU
- ICU
- Poli Geriatri
- Poli Bedah & Ortopedi
- Masjid
- Gudang Obat
- Gizi
- IRNA 118 TT

## Gedung E

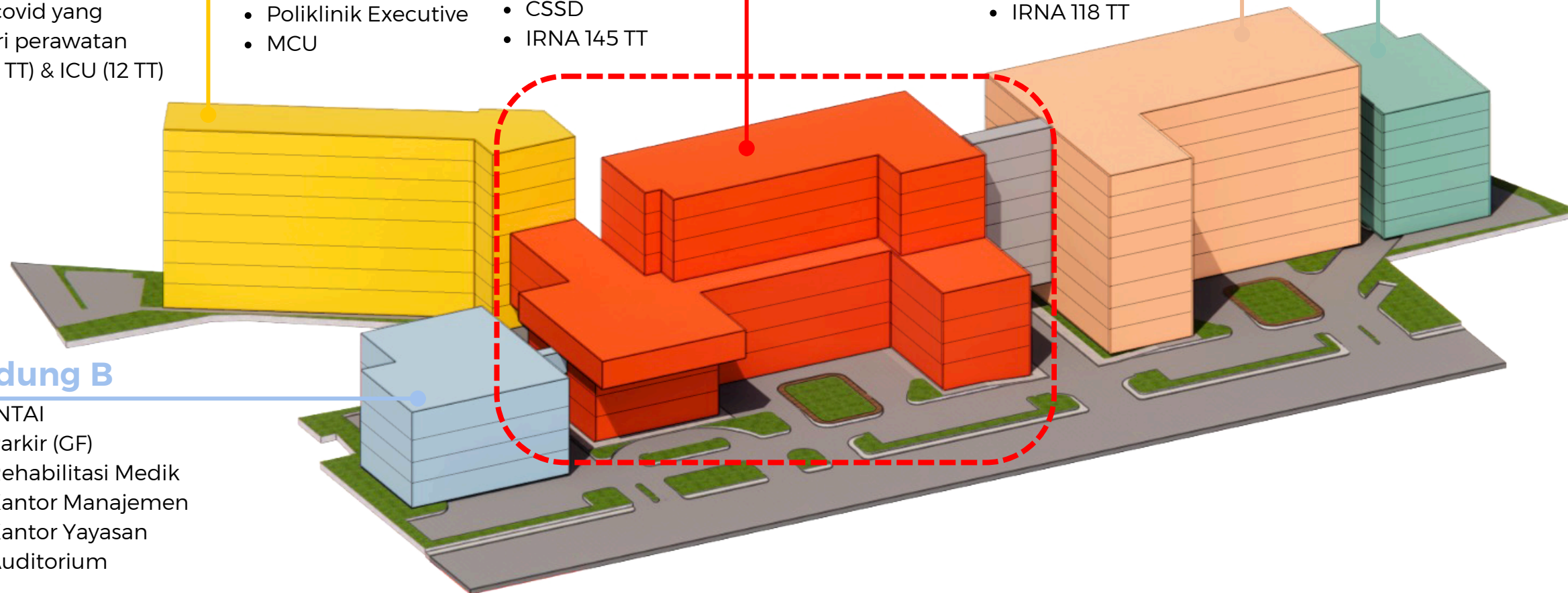
7 LANTAI

- Parkir mobil kapasitas 231 SRP
- Parkir motor kapasitas 93 SRP

## Gedung B

4 LANTAI

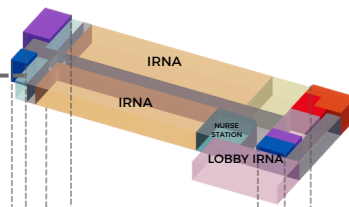
- Parkir (GF)
- Rehabilitasi Medik
- Kantor Manajemen
- Kantor Yayasan
- Auditorium



# ZONING MASSA

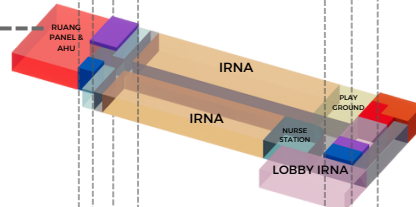
## Lantai 05-07

ftf 3,7m Area 1.158m<sup>2</sup>



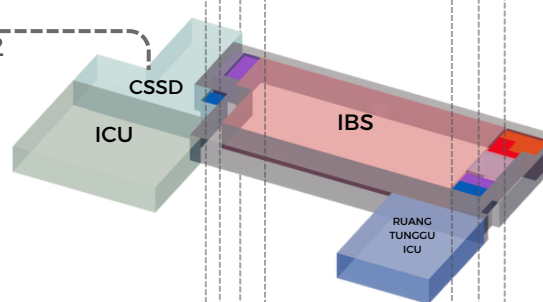
## Lantai 04

ftf 3,7m Area 1.735 m<sup>2</sup>



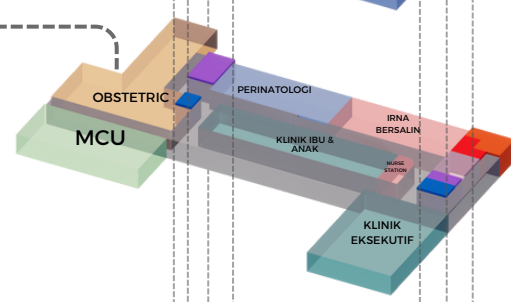
## Lantai 03

ftf 5 m Area 2.815 m<sup>2</sup>



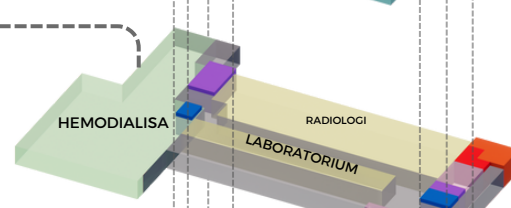
## Lantai 02

ftf 4,0 m Area 2.712 m<sup>2</sup>



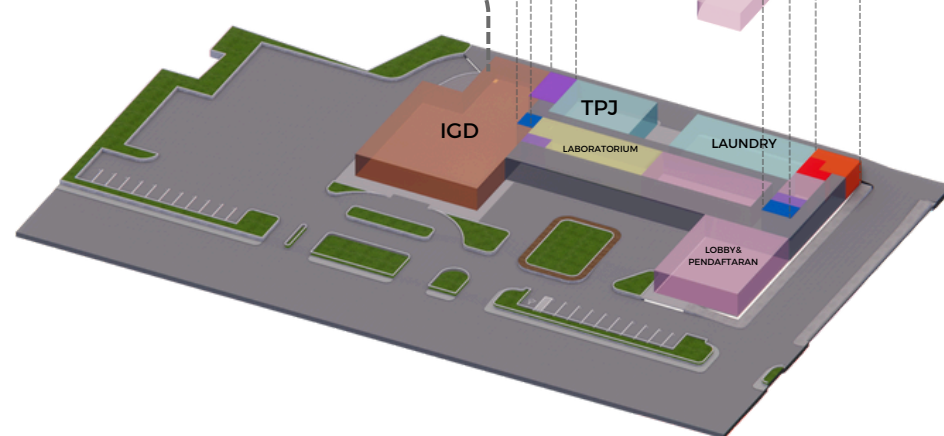
## Lantai 01

ftf 3,7 m Area 2.732 m<sup>2</sup>



## Lantai GF

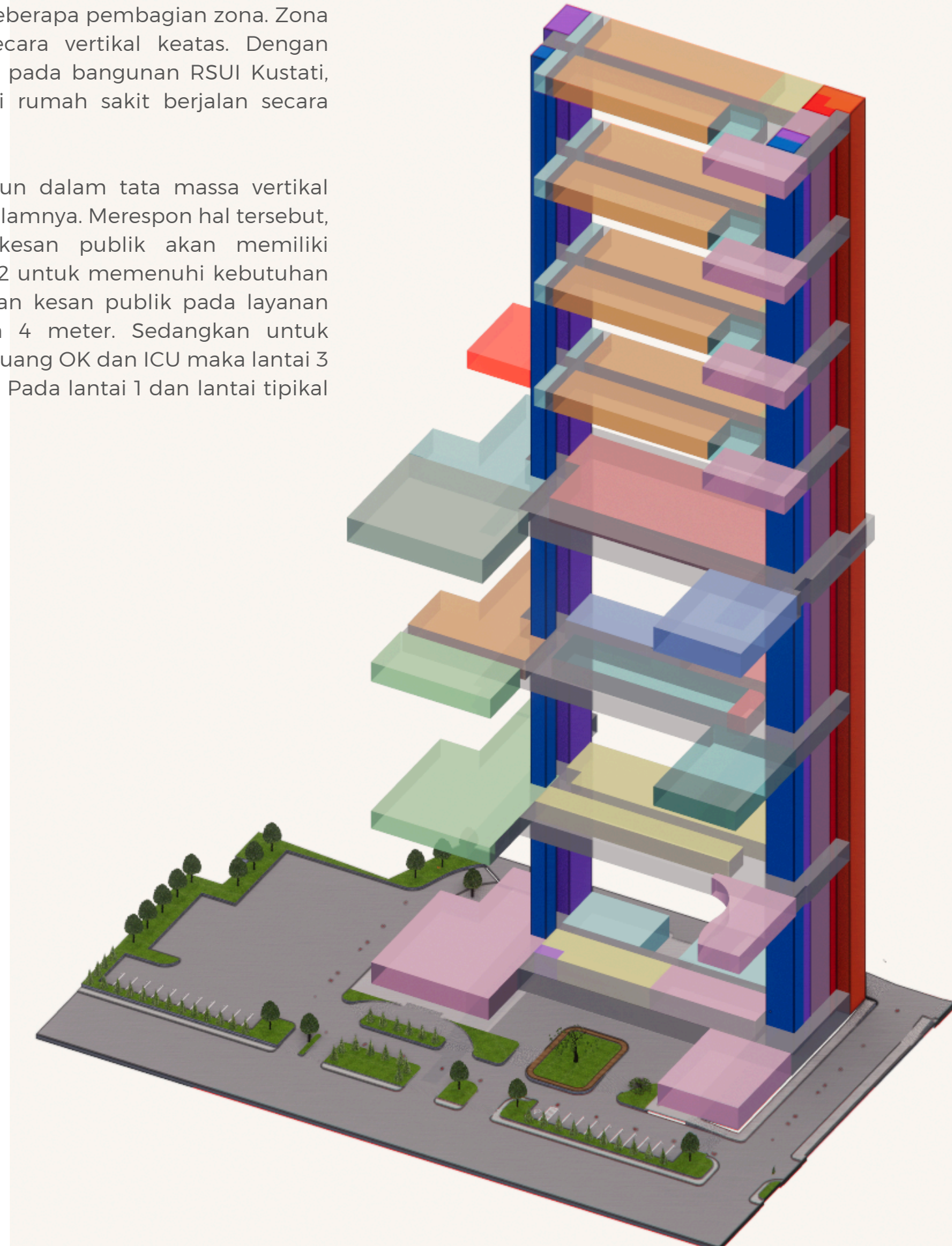
ftf 4,5 m Area 2.702 m<sup>2</sup>



- Ruang Panel & Lift Kebakaran
- Tangga Darurat
- Lift Lobby & Pasien
- Lavatory Public
- Tangga
- Sirkulasi

Gedung RSUI Kustati terdiri dari beberapa pembagian zona. Zona tersebut kemudian diplotting secara vertikal keatas. Dengan pembagian zona yang terstruktur pada bangunan RSUI Kustati, memastikan bahwa setiap fungsi rumah sakit berjalan secara efisien dan terintegrasi

Penentuan ketinggian lantai disusun dalam tata massa vertikal berdasarkan organisasi ruang di dalamnya. Merespon hal tersebut, lantai GF untuk memberikan kesan publik akan memiliki ketinggian 4,5 meter. Pada lantai 2 untuk memenuhi kebutuhan MEP akan ruang intensif NICU dan kesan publik pada layanan klinik maka memiliki ketinggian 4 meter. Sedangkan untuk memenuhi kebutuhan MEP pada ruang OK dan ICU maka lantai 3 akan memiliki ketinggian 5 meter. Pada lantai 1 dan lantai tipikal 4-7 memiliki ketinggian 3,7 meter.





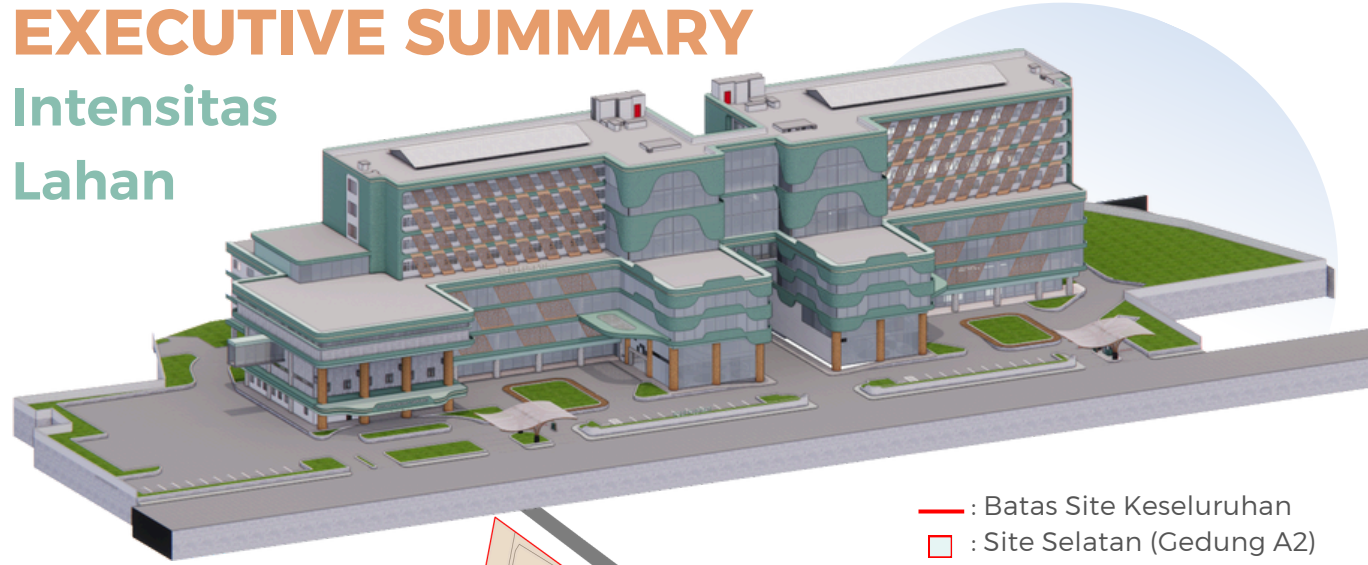


## **BAB 4**

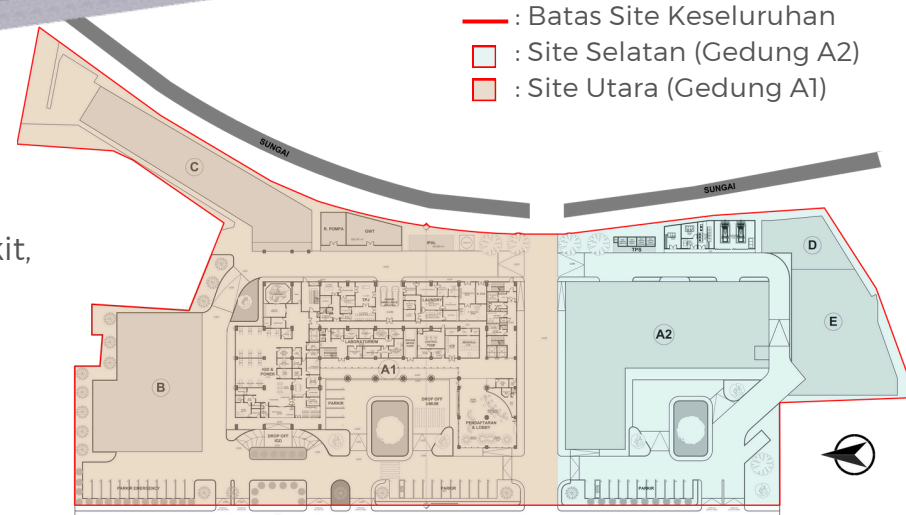
# **PERANCANGAN RSUI KUSTATI**

# EXECUTIVE SUMMARY

## Intensitas Lahan



Dalam rancangan ini memperhatikan building code dan aturan terkait kapasitas gedung rumah sakit, seperti peraturan setempat, Kemenhub, dan Permenkes No. 40 Tahun 2022



### Peraturan Bangunan Setempat

	REGULASI	BATAS LAHAN KESELURUHAN	RANCANGAN RS KELERUHAN	RANCANGAN GEDUNG A1	KET
Luas Site	-	±15.864 m <sup>2</sup>	±15.864 m <sup>2</sup>	±10.059,92 m <sup>2</sup>	-
Luas Site Bebas GSB	-	±14.962 m <sup>2</sup>	±14.962 m <sup>2</sup>		-
Koefisien Dasar Bangunan (KDB)	60%	≤ 8.977,2 m <sup>2</sup>	7.234,87 m <sup>2</sup>	4.463,82 m <sup>2</sup>	SESUAI
Koefisien Lantai Bangunan (KLB)	420%	≤ 62.840,4 m <sup>2</sup>	41.307,547 m <sup>2</sup>	16.150,689 m <sup>2</sup>	SESUAI
Koefisien Dasar Hijau (KDH)	20%	≥ 2.992,4 m <sup>2</sup>	2.998,135 m <sup>2</sup>		SESUAI
Tinggi Bangunan	7 Lapis (maks. 32 m)	maks. 32 m	32 m	32 m	SESUAI

### Kebutuhan Parkir Bangunan Rumah Sakit

Sumber: Kemenhub & Permenkes No. 40 Tahun 2022

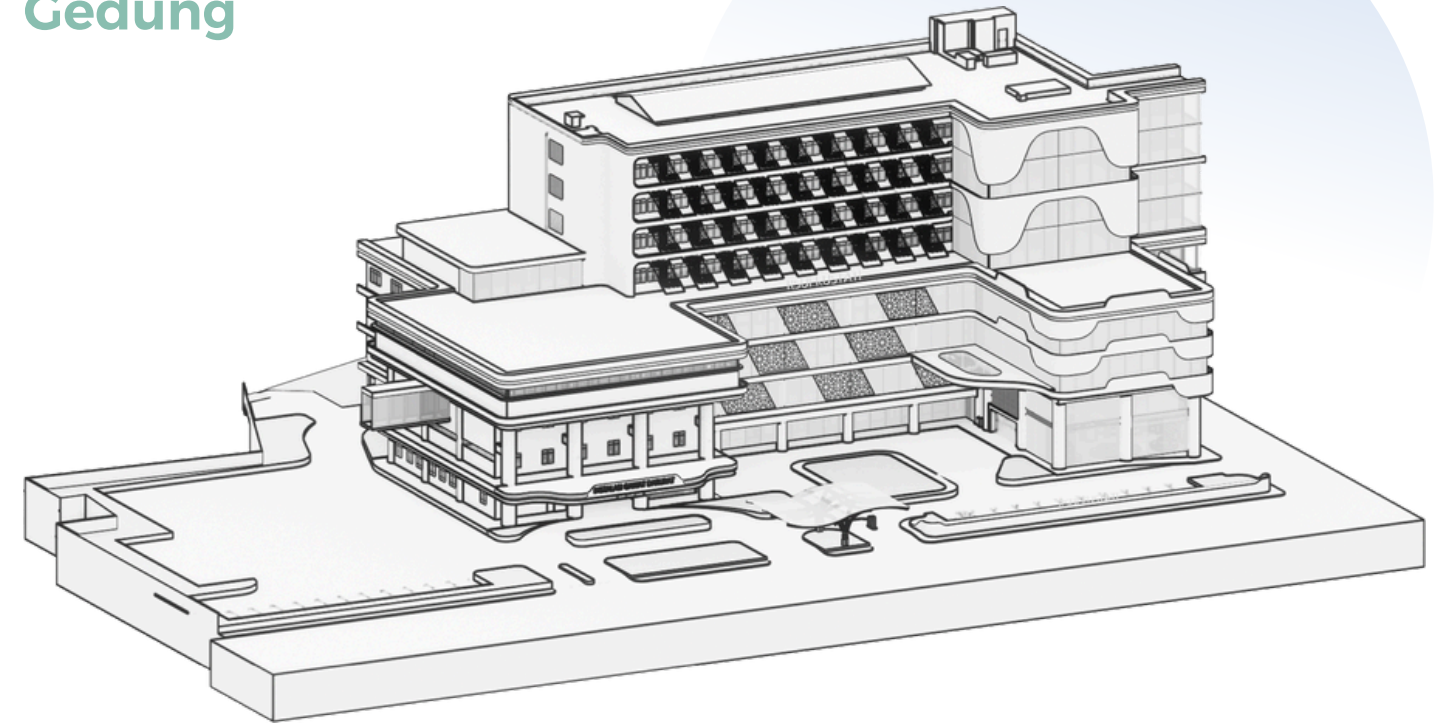
	REGULASI	RANCANGAN RSUI KUSTATI	KET
Luas Ruang Parkir	≥ 2.992 m <sup>2</sup> (20%)	10.236 m <sup>2</sup>	SESUAI
Satuan Ruang parkir	118 SRP	SRP Mobil: 294 SRP Motor: 124	SESUAI

### Kebutuhan Luas Lantai Rumah Sakit

Sumber: Permenkes No. 40 Tahun 2022

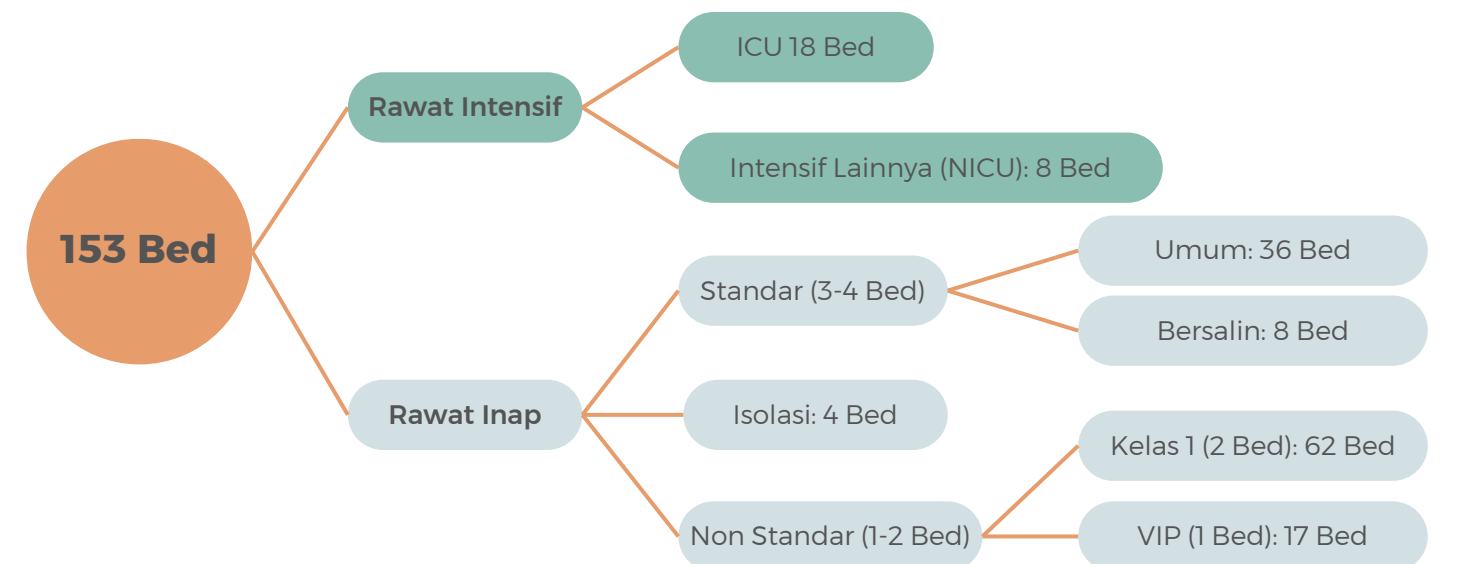
	PMK NO.40 TAHUN 2022	KAPASITAS TT	RANCANGAN RSUI KUSTATI	KET
Jumlah Bed	1 Bed	263 Bed	263 Bed	SESUAI
Luas Bangunan RS	80 m <sup>2</sup>	≥ 21.040 m <sup>2</sup>	41.307,547 m <sup>2</sup>	SESUAI

## Rekapitulasi Kapasitas Gedung



Untuk Gedung A1 RSUI Kustati sendiri memiliki kapasitas **153 Bed** yang terdiri dari:

- IRNA Standar: 36 Bed
- IRNA Kelas 1: 62 Bed
- IRNA VIP: 17 Bed
- IRNA Bersalin: 8 Bed
- IRNA Isolasi: 4 Bed
- ICU: 18 Bed
- NICU: 8 Bed



Adapun pelayanan lainnya (Poliklinik, Hemodialisa, dan OK) sebagai berikut:

- Poliklinik = 13 Klinik
- Hemodialisa = 49 Mesin Hemodialisa
- OK / Ruang Operasi = 4 ruang operasi mayor dan 1 ruang operasi minor darurat (di IGD)