

BAB 2 DESKTOP UBUNTU 9.10

Pada bab sebelumnya dibahas instalasi sistem operasi Ubuntu 9.10 Karmic Koala dan pada bab ini selanjutnya akan dibahas mengenai manajemen user, pengaturan display dan menggunakan animasi pada Ubuntu. Tampilan desktop Ubuntu tidak jauh berbeda dengan versi sebelumnya, adapun tampilan desktop Ubuntu dapat dilihat pada Gambar 2.1. Secara default dekstop Ubuntu masih dirasa kurang menarik dan biasa saja, dalam pembahasan bab ini akan dibahas bagaimana cara mengganti tampilan desktop Ubuntu agar lebih menarik dan menjalankan animasi pada Ubuntu.



Gambar 2.1 Tampilan desktop Ubuntu 9.10

Pada Gambar 2.1 memperlihatkan sistem operasi Ubuntu memiliki dua buah panel yang terletak di bagian atas dan pada bagian bawah. Pada panel atas terdapat 3 menu yaitu **Application** yang digunakan untuk membuka aplikasi yang ada, **Places** yang digunakan untuk membuka folder partisi ataupun folder jaringan, dan menu terakhir yaitu **System** yang digunakan untuk melakukan pengaturan terhadap komputer. Pada bagian kanan panel atas terdapat menu untuk melakukan *login*, *logout*, *restart*. Selain itu juga terdapat informasi jam, email, perangkat bluetooth (jika ada), dan informasi jaringan (kabel dan wifi). Panel bawah digunakan untuk melihat program – program yang sedang digunakan dan pada bagian kanan bawah terdapat **trash** yang digunakan sebagai

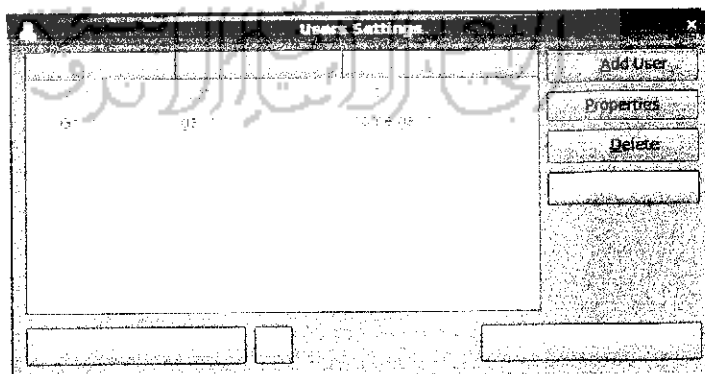
tempat pembuangan (pada Windows dikenal dengan Recycle Bin) dan terdapat tombol untuk melakukan perpindahan desktop.

Secara default panel yang ada pada Ubuntu ini terdapat dua buah yaitu panel atas dan panel bawah seperti telah dijelaskan sebelumnya. Panel ini dapat juga ditambahkan dan nantinya panel tersebut akan ada pada bagian kiri dan kanan desktop. Selain itu panel ini juga dapat dihilangkan. Pengaturan panel ini disesuaikan keinginan dari pengguna Ubuntu. Untuk melakukan pengaturan panel dapat mengklik kanan pada panel dan pilih **New Panel** untuk menambahkan panel baru dan pilih **Delete this panel** untuk menghapus panel. Selain itu, jika ingin melakukan pengaturan pada panel dapat dilakukan dengan memilih **Properties**. Pada halaman **Properties** dapat memilih latar belakang panel yang ingin digunakan.

Manajemen User

Manajemen *user* digunakan jika seandainya sebuah komputer digunakan oleh banyak *user* (pengguna). Pengaturan manajemen *user* terkait dengan pengaturan terhadap hak akses yang akan diberikan pada setiap *user* seperti hanya bisa membuka file tertentu atau menulis dan membuka beberapa aplikasi tertentu. Jadi dengan adanya manajemen *user* nantinya setiap *user* akan serasa memiliki komputer sendiri walaupun sebenarnya komputer itu digunakan oleh banyak orang.

Untuk dapat melakukan manajemen *user*, pilih Menu **System** → **Administration** → **Users and Groups** ataupun dapat melalui Terminal dengan mengetikkan perintah "users-admin". Adapun halaman awal dari manajemen *user* ini seperti dilihat pada Gambar 2.2.



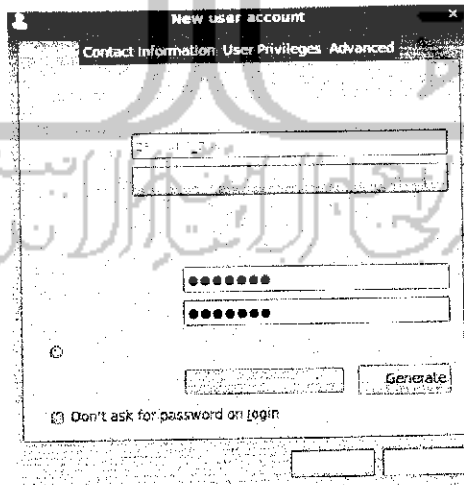
Gambar 2.2 Tampilan pengaturan pengguna

Pada Gambar 2.2 terdapat dua *user* dalam komputer yang digunakan yaitu *user root* yang merupakan super *user* yang memiliki hak akses tertinggi dalam suatu sistem. *User root* ini digunakan jika ingin menginstal atau uninstall program serta melakukan perubahan dalam sistem operasi. Sedangkan *user* kedua dalam hal ini adalah Galih sebagai pengguna dari sistem operasi Ubuntu.

Untuk melakukan manajemen *user* seperti menambah *user* baru, menghapus *user* yang ada, melakukan perubahan terhadap *user* yang ada, menambah group, menghapus group dan melakukan perubahan group, tekan tombol yang berlambang kunci, setelah itu masukan *password*, *password* ini digunakan untuk memastikan bahwa yang melakukan perubahan ini adalah sebagai *root* yang memiliki hak akses tertinggi terhadap sistem.

Pada sebelah kanan manajemen *user* terdapat beberapa menu yaitu **Add User** yang digunakan untuk menambah *user*, **Properties** yang digunakan untuk melihat informasi suatu *user*, **Delete** untuk menghapus *user*, serta **Manage Group** untuk melakukan pengaturan terhadap suatu group.

Untuk menambahkan *user* baru, klik tombol **Add User**, setelah itu akan muncul form nama *user* serta *password* *user* seperti terlihat pada Gambar 2.3. Isikan nama yang akan digunakan untuk *user* beserta *password* untuk masuk ke sistem. Untuk *password* sendiri dapat diisi secara manual sesuai dengan keinginan ataupun *random password*. Jika memilih *random password* nantinya komputer akan memberikan alternatif sebuah *password*.

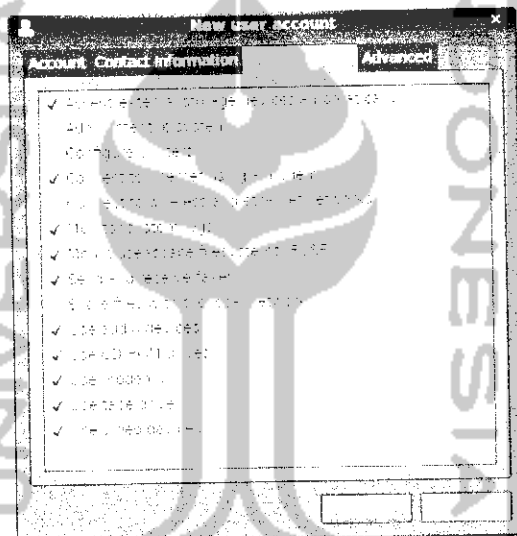


Gambar 2.3 Membuat pengguna baru

Pada bagian ini, hal yang harus dicermati adalah pada bagian **Profile** yaitu untuk menentukan hak akses apa yang akan diberikan terhadap *user* ini. Terdapat tiga hak akses yaitu :

- **Administrator**, yang memiliki hak akses tertinggi sehingga *user* ini dapat melakukan perubahan terhadap sistem dan sebagainya.
- **Unprevilige**, yaitu tidak memberikan hak akses terhadap *user*, jadi jika memilih profile ini maka *user* tersebut hanya dapat menggunakan hal-hal dasar dari sistem operasi dan tidak bisa melakukan perubahan apapun.
- **Desktop**, yaitu memberikan hak akses terhadap beberapa poin terhadap suatu sistem.

Adapun mengenai hak akses yang ada pada sistem dapat dilihat pada bagian User Privileges seperti pada Gambar 2.4.

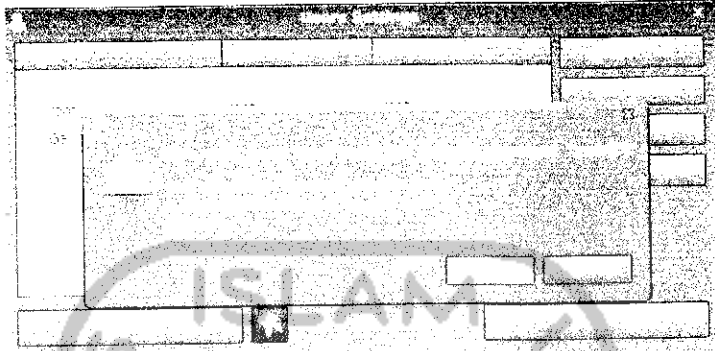


Gambar 2.4 Tampilan hak akses pengguna

Untuk memberikan hak akses terhadap suatu *user* dapat dengan mengklik kolom yang ada seperti terlihat pada Gambar 2.4.

Bagian **Contact Information** digunakan untuk memberikan informasi tambahan pada *user* tersebut dan bagian **Advanced** digunakan untuk melakukan pengaturan terhadap tata letak dari file yang akan digunakan suatu *user*. Tekan **OK** untuk mengkonfirmasi dan penambahan *user* baru dapat dilihat pada halaman awal pengaturan (lihat Gambar 2.2).

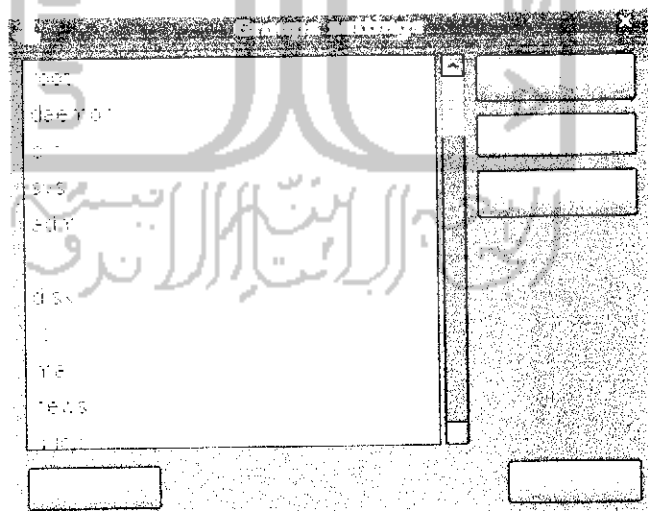
Untuk melihat informasi mengenai *user* yang ada dapat mengklik tombol **Properties**. Untuk menghapus *user* yang ada dengan mengklik tombol **Delete** tapi sebelumnya pilih *user* yang akan dihapus dan setelah menekan tombol **Delete** maka akan muncul pesan konfirmasi seperti pada Gambar 2.5.



Gambar 2.5 Konfirmasi menghapus user

Masukkan *password administrator* dan *user* akan terhapus. Pada halaman awal pengaturan *user* dapat dilihat *user* tersebut telah terhapus.

Untuk melakukan manajemen terhadap group yang ada, tekan tombol **Groups** pada halaman awal pengaturan. Manajemen group ini dilakukan jika terdapat banyak *user* dan tiap usernya ingin dikelompokkan. Adapun cara melakukan penambahan, penghapusan atau perubahan group memiliki cara yang sama dengan proses penambahan, penghapusan dan perubahan *user*.

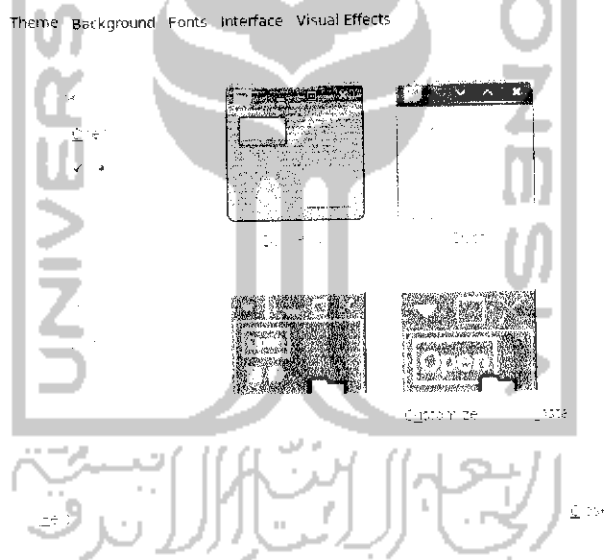


Gambar 2.6 Tampilan pengaturan group

Setelah melakukan manajemen *user* (penambahan, penghapusan serta perubahan *user*) maka untuk melakukan switch *user* atau pindah dari *user* satu ke *user* yang lain dapat dilakukan dengan melakukan *restart* komputer atau dengan memilih **Switch users** pada pojok kanan panel atas pada desktop.

Pengaturan Display

Pengaturan display digunakan untuk mengganti latar belakang desktop, tema yang digunakan, jenis huruf yang digunakan dan menggunakan efek jika komputer memiliki grafik yang mendukung. Untuk masuk ke pengaturan display dapat melalui desktop dengan cara klik kanan dan pilih **Change Desktop Background** atau melalui Menu **System** → **Preference** → **Appearance**. Adapun tampilan dari pengaturan display dapat dilihat pada Gambar 2.7.



Gambar 2.7 Halaman pengaturan tampilan

Pada Gambar 2.7 terdapat Menu **Theme** yang digunakan untuk mengganti tema, **Background** untuk mengganti latar belakang desktop, **Fonts** untuk mengganti jenis tulisan yang digunakan pada komputer, **Interface** untuk mengatur Menu, Menubars dan toolbars, serta Menu **Visual Effects** untuk menggunakan efek yang ada. Untuk menggunakan

efek ini diperlukan grafik komputer yang sesuai atau mendukung penggunaan visual efek.

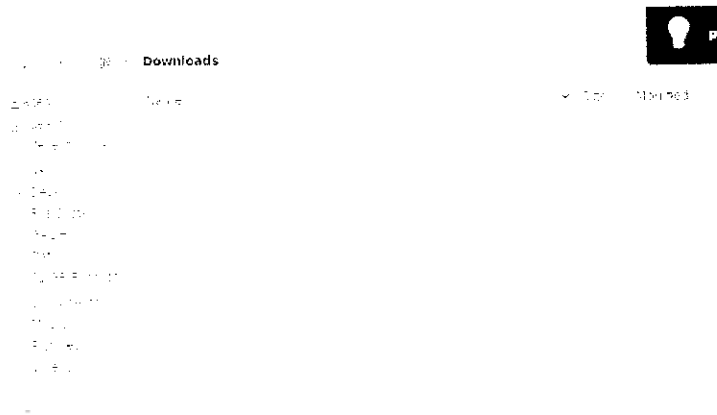
Untuk mengganti tema, pilih Menu **Theme**. Ada banyak hal yang dapat diubah dengan mengganti tema antara lain, tampilan aplikasi, tampilan window, Menu, icon, kursor dari mouse, dan tombol. Ada beberapa tema yang telah disediakan oleh Ubuntu dan tema ini dapat di ubah dengan mengklik tombol **Customize** agar sesuai dengan keinginan. Untuk menggunakan tema, cukup klik dua kali pada tema yang diinginkan dan perubahannya dapat langsung dilihat. Jika tema yang disediakan oleh Ubuntu dirasa masih kurang, maka Ubuntu menyediakan tema yang lebih banyak lagi yang dapat *didownload* dan siap digunakan. Untuk melihat tema yang ada, klik **Get more themes online**. Adapun halaman utama dari website ini dapat dilihat pada Gambar 2.8.



Gambar 2.8 Tampilan website

Pada sebelah kiri terdapat beberapa kategori, seperti **Control** untuk mengganti tampilan tombol, **Windows borders** untuk mengganti tampilan latar belakang aplikasi, **Icons** untuk mengganti tampilan icon, **Splash Screen** untuk mengganti tampilan pada saat sistem sedang booting, dan **Login Windows** untuk mengubah tampilan *login* pada sistem.

Pilih tampilan yang ingin diubah (dalam contoh kali ini akan mengubah tampilan Window Borders). Setelah mendownload Windows Borders yang akan digunakan dan menyimpan file tersebut pada komputer, pada Menu awal **Appearance Preferensi**, klik **Install** dan cari file yang telah di *download*. Untuk lebih jelasnya dapat dilihat pada Gambar 2.9.



Gambar 2.9 Menentukan lokasi file theme

Klik dua kali pada file tersebut, lalu akan muncul pesan apakah perubahan ini ingin diterapkan atau tidak seperti terlihat pada **Gambar 2.10**.



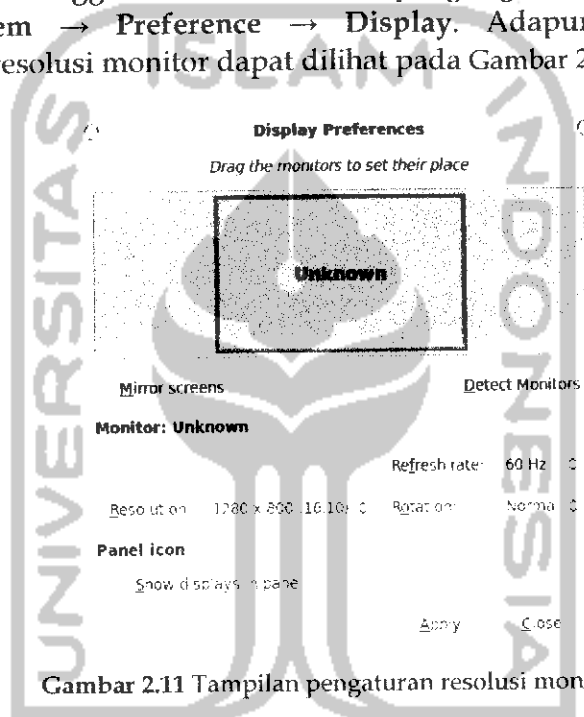
Gambar 2.10 Pesan konfirmasi untuk menerapkan tema yang diinstall

Klik **Apply New Theme** untuk menerapkan Windows Borders yang telah diinstal dan lihat perubahannya.

Setting Resolusi Monitor

Resolusi monitor digunakan untuk mengatur tampilan dari monitor, hal ini tergantung dari spesifikasi *hardware* yang dimiliki komputer (VGA), jika komputer memiliki grafik yang tinggi maka tampilan pada layar dapat dibuat kecil sehingga enak dilihat mata. Perbedaan dari pengaturan resolusi ini akan mempengaruhi tampilan pada layar, jika resolusi yang digunakan kecil maka tampilan pada layar monitor akan terlihat besar dan sebaliknya jika menggunakan resolusi yang besar maka tampilan layar akan terlihat kecil. Sebaiknya menggunakan resolusi monitor yang besar.

Untuk mengganti resolusi monitor yang digunakan dapat memilih Menu **System** → **Preference** → **Display**. Adapun tampilan dari pengaturan resolusi monitor dapat dilihat pada Gambar 2.11.



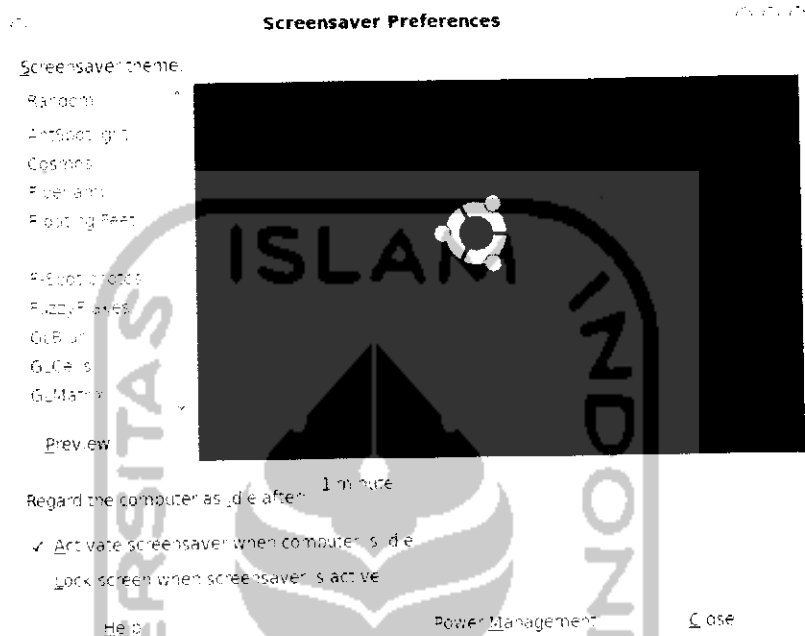
Gambar 2.11 Tampilan pengaturan resolusi monitor

Lakukan pengaturan yang sesuai dengan kebutuhan dan kemampuan monitor yang dimiliki. Setelah itu tekan **Apply** untuk menerapkan pengaturan yang telah dilakukan.

Mengganti Screensaver

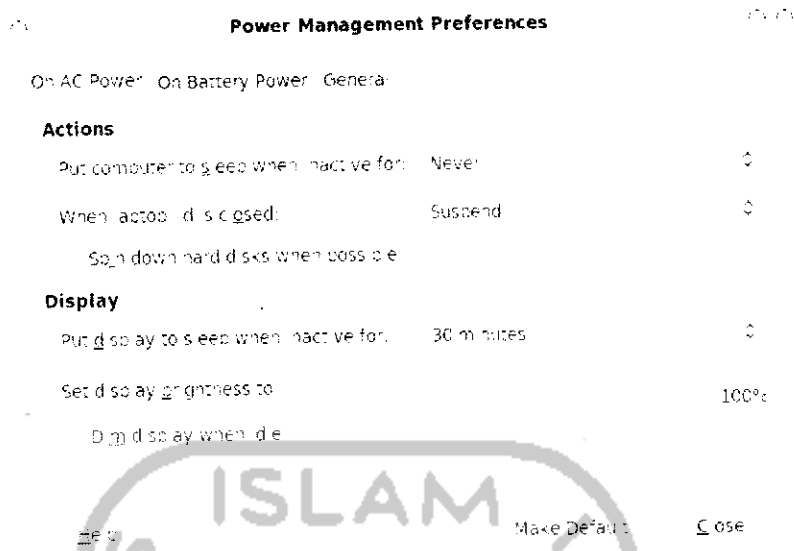
Screensaver adalah animasi ataupun foto bergerak pada layar saat komputer tidak digunakan. Screensaver dapat membantu menghemat listrik karena jika menggunakan screensaver daya yang dibutuhkan lebih

kecil. Untuk menghentikan Screensaver cukup dengan menggerakkan mouse atau menekan sembarang tombol pada keyboard maka nantinya akan kembali ke tampilan desktop. Untuk mengatur screensaver dengan memilih Menu System → Preference → Screensaver dan selanjutnya akan menampilkan halaman pengaturan Screensaver seperti terlihat pada Gambar 2.12



Gambar 2.12 Tampilan pengaturan screensaver

Untuk memilih tampilan screensaver yang akan digunakan pada bagian Screensaver theme, untuk melihat tampilannya sebelum digunakan dapat menekan tombol Preview. Untuk menentukan kapan screensaver akan muncul maka dapat mengeser Regard the Computer as idle after. Untuk mengaktifkan screensaver klik kotak kecil pada bagian Active screensaver when Computer is idle dan Lock screen when screensaver is active digunakan saat akan mematikan screensaver maka akan diminta *password*. Tombol Power Management digunakan untuk mengatur sumber daya listrik yang akan digunakan seperti terlihat pada Gambar 2.13. Pembahasan manajemen sumber daya listrik ini akan dibahas dalam pembahasan tersendiri pada bab 8 pada subbab Manajemen Sumber Daya Listrik.

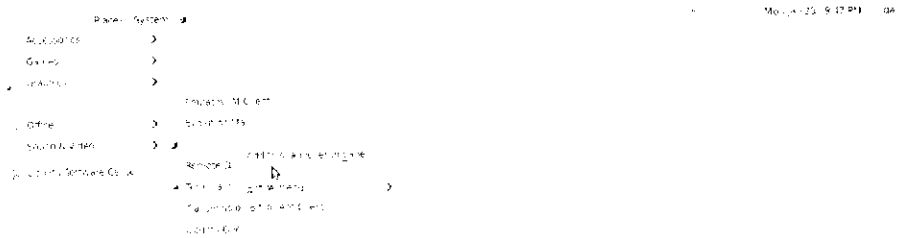


Gambar 2.13 Tampilan pengaturan manajemen sumber daya listrik

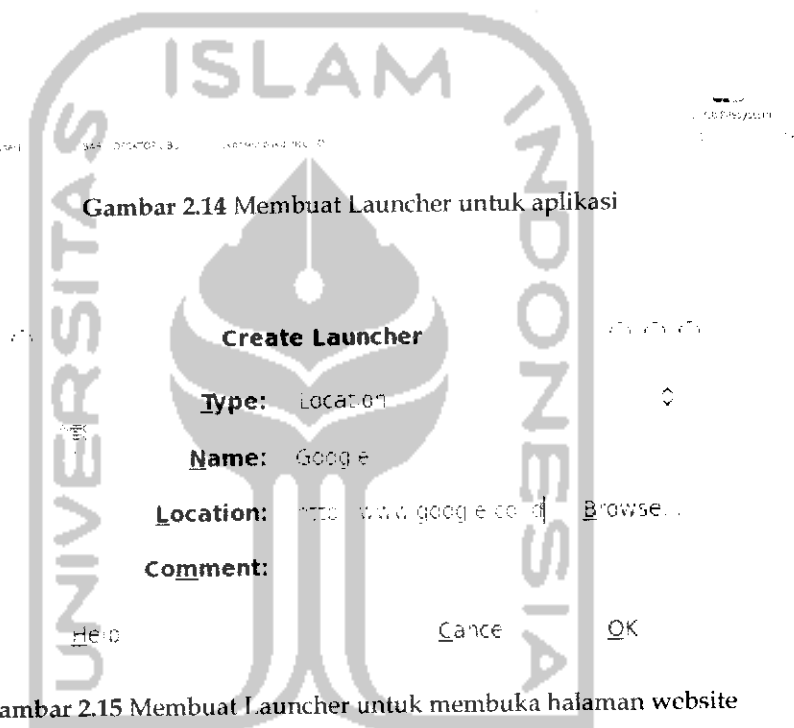
Membuat Shortcut

Pada sistem operasi Windows lebih dikenal dengan shortcut sedangkan pada Ubuntu dikenal dengan istilah Launcher. Shortcut dan Launcher memiliki fungsi yang sama yaitu untuk memudahkan dalam membuka suatu file atau program, tapi pada Ubuntu, selain dapat membuka file atau program secara cepat, Launcher juga dapat digunakan untuk membuka suatu halaman website ataupun menjalankan suatu perintah dengan cepat.

Dengan Launcher, cukup mengklik dua kali pada Launcher yang diinginkan maka file atau program dapat langsung digunakan. Untuk membuat Launcher suatu aplikasi atau program pada desktop, cukup klik kanan pada program tersebut dan pilih **Add this Launcher to desktop** seperti terlihat pada Gambar 2.14. Setelah Launcher dibuat maka nantinya Launcher ini akan ada pada desktop dan untuk menjalankannya cukup klik dua kali pada Launcher tersebut. Jika ingin membuat shortcut pada file tertentu, cukup copy-pastekan file tersebut pada desktop. Cara ini sama seperti membuat shortcut file pada sistem operasi Windows. Sedangkan untuk membuat Launcher yang dapat digunakan untuk membuka halaman web secara cepat, klik kanan pada desktop dan pilih **Create Launcher...** Untuk lebih jelasnya dapat dilihat pada Gambar 2.15.



Gambar 2.14 Membuat Launcher untuk aplikasi



Gambar 2.15 Membuat Launcher untuk membuka halaman website

Misalnya pada kasus ini akan dibuat Launcher atau shortcut untuk membuka halaman website Google, maka pada type pilih **Location**, **Name** diisi dengan nama Launcher yang akan digunakan, dan **Location** untuk menuliskan alamat website yang akan dibuat Launchernya. Setelah selesai klik tombol **OK**. Launcher untuk Google akan muncul pada desktop seperti terlihat pada Gambar 2.16.



Applications Places System



Gambar 2.16 Contoh Launcher yang dibuat

Pada Gambar 2.16 memperlihatkan ikon yang digunakan adalah ikon default yang ada. Jika ingin mengganti ikon yang digunakan sesuai dengan keinginan, klik kanan pada Launcher dan pilih **Properties** sehingga akan menampilkan halaman pengaturan untuk Launcher tersebut seperti yang terlihat pada Gambar 2.17.



Gambar 2.17 Pengaturan Launcher

Klik pada gambar ikon dan pilih gambar yang diinginkan, jika diinginkan ikon yang akan digunakan adalah sesuai dengan Launcher (dalam kasus ini Google) maka sebelumnya dapat mencari ikon Google di website dan menyimpannya pada komputer dan mencari ikon tersebut pada komputer, adapun hasilnya dapat dilihat pada Gambar 2.18.

Applications Places System

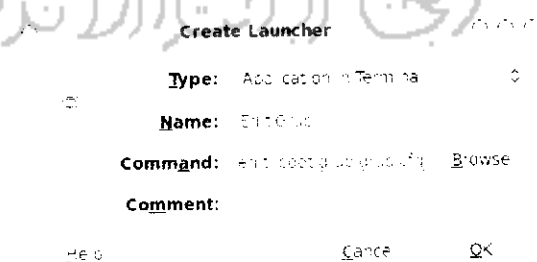


Gambar 2.18 Contoh Launcher yang telah di modifikasi

Jika ikon Google pada Gambar 2.18 diklik dua kali maka akan langsung menuju ke website Google.

Yang perlu diketahui adalah pada halaman **Create Launcher** terdapat tiga type Launcher yaitu **Application**, **Application in Terminal**, dan **Location**. Penjelasan masing-masing type beserta kegunaannya sebagai berikut :

- **Type Application**, digunakan untuk membuat shortcut atau Launcher yang akan menjalankan aplikasi atau program tertentu. Misalnya aplikasi Mozilla Firefox, Empathy, dan sebagainya. Untuk membuat Launcher dari suatu aplikasi dapat menggunakan cara yang telah dijelaskan sebelumnya (lihat Gambar 2.14).
- **Type Application in Terminal**, digunakan untuk menjalankan suatu perintah dalam Terminal. Sebagai contoh, akan dibuat sebuah perintah untuk membuka file Grub yang akan digunakan untuk mengubah tampilan Grub (lihat subbab sistem operasi ganda pada bab 1). Untuk membuat shortcut atau Launchernya, pada desktop klik kanan dan pilih **Create Launcher...**



Gambar 2.19 Membuat Launcher yang dijalankan melalui Terminal

Karena perintah yang dibuat akan berjalan di Terminal maka pada type pilih **Application in Terminal** dan pada **Command** tulis "gedit /boot/grub/grub.cfg" dan selanjutnya akan terbuka aplikasi gedit (aplikasi teks editor) dan membuka file yang ada pada folder /direktori /boot/grub/grub.cfg yang tak lain file tersebut adalah file Grub yang digunakan untuk mengubah menu pada Grub. Untuk lebih jelasnya dapat dilihat pada Gambar 2.19. Setelah selesai klik OK dan pada desktop akan muncul Launcher **Edit Grub**. Jika Launcher ini diklik dua kali maka akan langsung membuka file Grub seperti terlihat pada Gambar 2.20.

```

grub.cfg [Read Only] (/boot/grub) - gedit
File Edit View Search Tools Documents Help
Open
grub.cfg
# DO NOT EDIT THIS FILE
# It is automatically generated by grub-mkconfig using templates
# from the grub package. For a list of templates, see:
# http://www.gnu.org/software/grub/manual/grub.html
### BEGIN /etc/grub.d/10_linux ###
if [ $default < 10 ]; then
  load $default
fi
set default=0
if [ $default < 10 ]; then
  saved=$(trnsd $default entry)
  saved=$(trnsd $default entry)
  saved=$(trnsd $default entry)
  saved=$(trnsd $default entry)
fi
linux $root $kernel
set root=(hd0)
search --no-floppy --file $kernel --set root --uuid=1101-044e-4410-0760-070020000200

```

Gambar 2.20 Contoh file yang dijalankan melalui Launcher

- **Type Location**, digunakan untuk membuka halaman suatu website (seperti yang telah dicontohkan sebelumnya) dan untuk membuka suatu file atau dokumen. Untuk membuka suatu file atau dokumen pada bagian **Command** tuliskan direktori tempat dokumen tersebut berada di komputer. Sebagai contoh akan membuka sebuah file dokumen yang bernama contoh.doc dan terletak pada direktori /home/galih.

Create Launcher

Type: Location

Name: Contoh

Location: /home/galih/Contoh.doc Browse

Comment:

OK Cancel

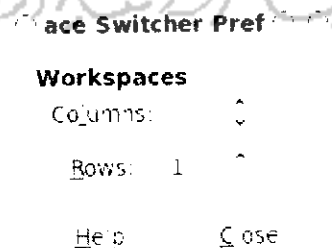
Gambar 2.21 Membuat Launcher yang bertipe location

Pada bagian type pilih **Location** dan pada bagian **Location** tuliskan **Location**. Tuliskan file pada perintah ini menandakan jika yang akan dibuat Launchernya adalah sebuah file. Untuk lebih jelasnya dapat dilihat pada Gambar 2.21. Jika sudah maka tekan tombol **OK** dan lihat hasilnya pada desktop.

Multidesktop

Multidesktop berarti banyak desktop, jika pada sistem operasi Windows hanya terdapat sebuah desktop yang digunakan sebagai tempat kerja maka pada Linux memiliki lebih dari satu desktop, ini merupakan salah satu ciri khas dari sistem operasi Linux, pada pembahasan ini akan dibahas mengenai desktop-desktop (*multidesktop*) yang ada pada Ubuntu 9.10 Karmic Koala. Dengan adanya banyak desktop maka pengguna komputer dapat memiliki banyak ruang kerja dan dapat menjalankan banyak aplikasi berbeda, sebagai contoh pada desktop pertama dikhususkan bagi pengguna untuk melakukan aktivitas kerja yang menggunakan OpenOffice.org, desktop kedua digunakan untuk Internet, desktop ketiga untuk mendengarkan atau memutar film dan lainnya sehingga dengan adanya banyak ruang kerja tidak akan mengganggu aktivitas yang lainnya dan jika ingin berpindah antar desktop dapat dilakukan dengan cepat dan mudah. Selain itu, *multidesktop* juga digunakan misalnya jika ada seseorang yang ingin menggunakan komputer maka dapat menggunakan desktop yang lainnya tanpa harus mengganggu ruang kerja yang sedang digunakan. Tampilan pada setiap desktopnya akan sama, baik itu dari segi *background*, panel, serta menu yang ada.

Untuk melakukan pengaturan *multidesktop* klik kanan pada panel bawah pojok kanan dan pilih **Preference** yang akan membuka pengaturan dari *multidesktop* ini seperti terlihat pada Gambar 2.22.



Gambar 2.22 Pengaturan multidesktop

Bagian **Columns** digunakan untuk menentukan banyaknya desktop yang diinginkan sedangkan **Rows** menunjukkan banyaknya baris yang akan ditampilkan pada desktop. Untuk berpindah antar desktop cukup mengklik kotak yang ada pada kiri (*switcher application*) pada bagian panel bawah (lihat Gambar 2.1) atau dapat juga dengan menekan kombinasi tombol **Ctrl+Alt+klik kiri+gerakkan mouse** (hal ini dapat dilakukan jika telah menggunakan Compiz). Compiz sendiri akan dibahas pada pembahasan selanjutnya.

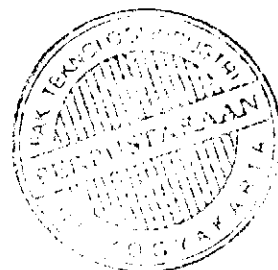
Animasi Dengan Compiz

Salah satu daya tarik Ubuntu adalah kemampuannya dalam menjalankan animasi dan efek tiga dimensi, hal ini yang membedakan Ubuntu dengan sistem operasi Windows. Sebenarnya efek tiga dimensi Ubuntu sudah ada sejak lama sehingga ini dapat menjadi ciri khas dan daya tarik dari Ubuntu. Sebenarnya jika grafik VGA pada komputer telah memiliki spesifikasi yang tinggi maka efek ini dapat langsung dirasakan. Hal yang pertama kali perlu dilakukan adalah memeriksa instalasi driver VGA pada komputer, untuk menginstal grafik VGA pada komputer dapat dengan mengklik Menu **System** → **Administration** → **Hardware Drivers**. Secara otomatis komputer akan memeriksa VGA yang ada pada komputer seperti terlihat pada Gambar 2.23



Gambar 2.23 Pencarian driver yang tersedia pada sistem

Jika komputer menemukan perangkat driver untuk VGA yang telah dideteksi maka komputer nantinya akan memberikan driver yang ada pada sistem untuk VGA tersebut seperti pada Gambar 2.24.





Proprietary drivers are being used to make this computer work properly.

Proprietary drivers do not have public source code that Ubuntu developers are free to modify. Security updates and corrections depend solely on the responsiveness of the manufacturer. Ubuntu cannot fix or improve these drivers.

Xvfb (X server) accelerated graphics driver (version 185) [Recommended]

NVIDIA accelerated graphics driver (version 173)

Tested by the Ubuntu developers

License: Proprietary

3D accelerated (proprietary) graphics driver for NVIDIA cards

This driver is required to fully utilize the 3D potential of NVIDIA graphics cards. It also provides 2D acceleration of newer cards.

It provides better performance effects than the Xvfb accelerated

driver. In order to use accelerated graphics, you must be able to enable desktop effects. For more information, see the NVIDIA website for installation instructions.

This driver is not activated

Activate

Help

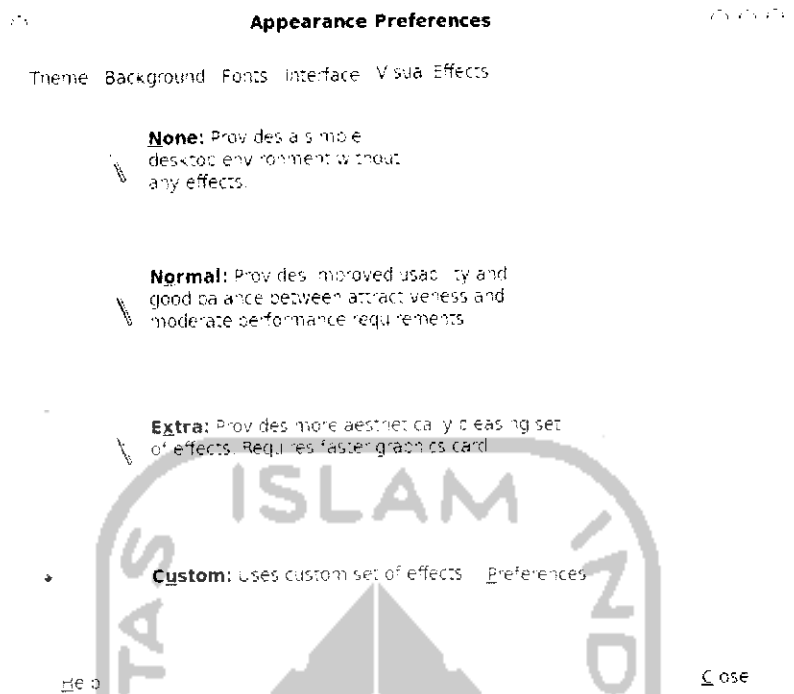
Close

Gambar 2.24 Tampilan driver yang ditemukan oleh sistem

Gambar 2.24 memperlihatkan komputer menemukan dua driver yang tersedia. Pilih driver yang direkomendasikan sistem dan untuk mengaktifkannya klik tombol **Active** dan tunggu proses *download* driver berlangsung.

Yang perlu diperhatikan adalah sebelum memeriksa *hardware* yang ada sebaiknya melakukan *indexing* pada DVD repository sehingga pada saat memeriksa driver VGA yang tersedia dapat langsung digunakan. Untuk driver NVIDIA, Intel, dan ATI telah ada dalam DVD repository Ubuntu sehingga dapat langsung digunakan. Untuk lebih mengetahui apa itu DVD repository dan cara melakukan *indexing* dapat dibaca pada bab selanjutnya.

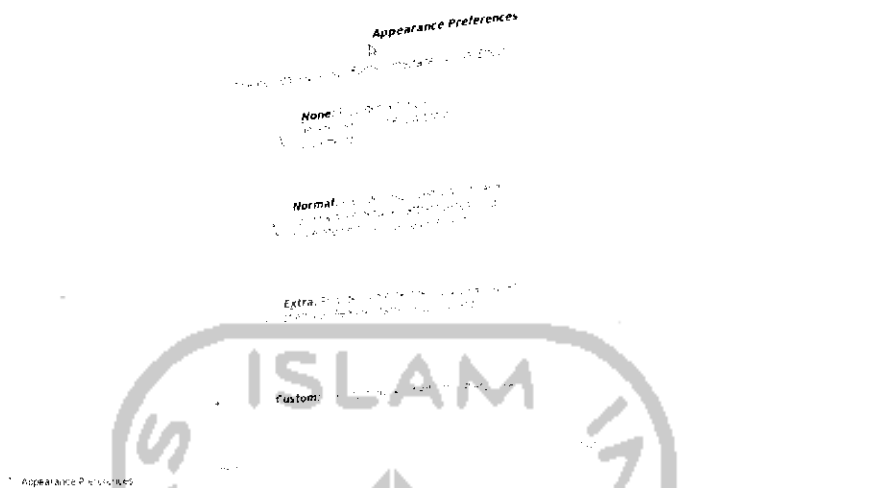
Setelah melakukan instalasi VGA maka untuk menggunakan efek ini dengan membuka Menu **System** → **Preference** → **Appearance** dan selanjutnya akan menampilkan halaman pengaturan tampilan desktop seperti pada Gambar 2.25.



Gambar 2.25 Pengaturan tampilan

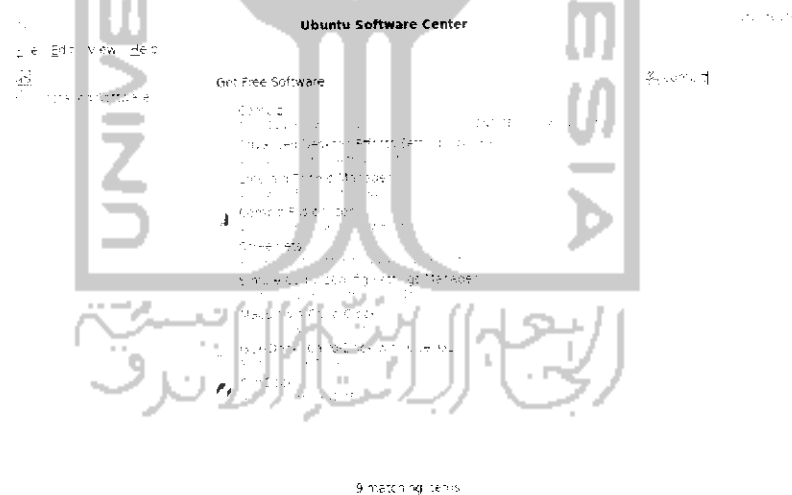
Klik pada tab **Visual Effects** dan pilih efek yang ingin digunakan dan sesuaikan dengan spesifikasi VGA.

Yang perlu diketahui adalah pada bagian ini yang dapat dipilih adalah **Normal** dan **Extra** sedangkan **Custom** digunakan jika sebelumnya telah menginstall Compiz, pembahasan tentang Compiz akan dibahas selanjutnya. Jika memilih **Extra**, salah satu efek yang dapat dinikmati adalah adanya efek jika menggerakkan suatu aplikasi akan terlihat bergoyang seperti pada Gambar 2.26. Sebagai contoh terlihat halaman pengaturan tampilan memiliki efek bergoyang. Untuk menggunakan efek ini dapat dengan menahan halaman tersebut dan menggerak-gerakkannya. Untuk menggunakan efek tiga dimensi lainnya digunakan sebuah perangkat lunak khusus, salah satu perangkat lunak yang digunakan adalah Compiz. Perangkat lunak ini dapat digunakan jika komputer memiliki dukungan grafik atau VGA. Untuk memeriksa apakah komputer mendukung Compiz, pada Terminal (untuk menjalankan Terminal klik Menu **Application** → **Acccoris** → **Terminal**) ketikkan perintah `"glxinfo | grep rendering"` lalu tekan **Enter** jika hasil outputnya **direct rendering yes** berarti VGA pada komputer telah mendukung Compiz.



Gambar 2.26 Contoh animasi desktop

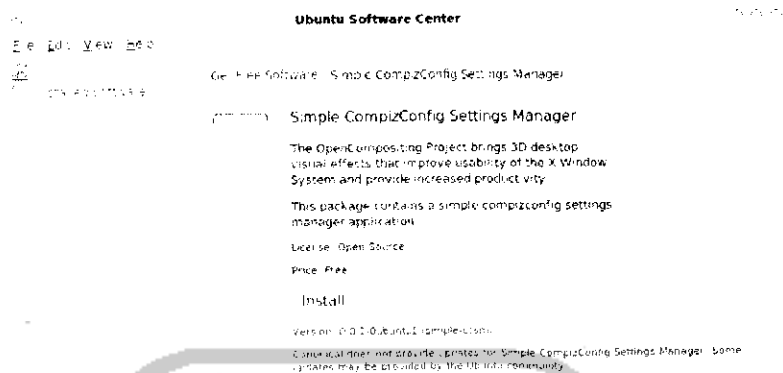
Jika komputer telah mendukung penggunaan Compiz maka langkah selanjutnya adalah menginstal perangkat lunak Compiz. Untuk mendapatkan Compiz dapat melalui Ubuntu Software Center yang terletak pada Menu Application. Pada bagian search ketikkan Compiz seperti yang terlihat pada Gambar 2.27.



Gambar 2.27 Tampilan Ubuntu Software Center

Pada dasarnya, saat instalasi Ubuntu, perangkat lunak Compiz ini telah terinstal secara default, hal ini dapat dilihat pada Gambar 2.27 Compiz telah terinstall yang ditandai dengan tanda rumput. Selanjutnya, yang perlu diinstall adalah perangkat lunak Advanced Desktop Effects

Setting (ccsm). Klik dua kali pada perangkat lunak tersebut (lihat Gambar 2.27).



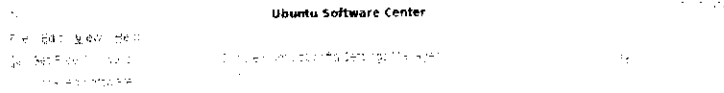
Gambar 2.28 Instalasi Compiz melalui Ubuntu Software Center

Klik **Install** untuk melakukan instalasi perangkat lunak dan nantinya akan muncul pesan yang meminta memasukkan *password* seperti terlihat pada Gambar 2.29.

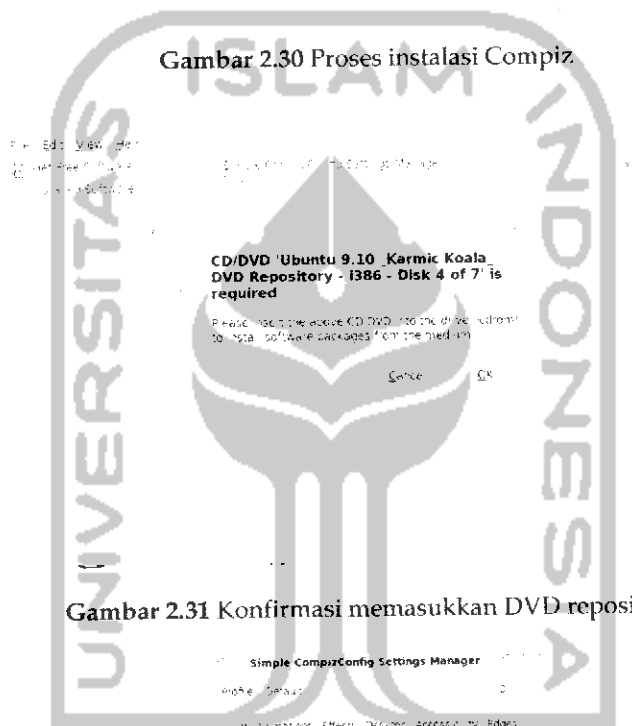


Gambar 2.29 Autentifikasi password

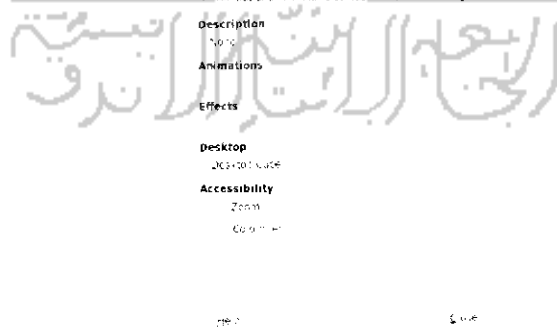
Masukkan *password* dan tekan **Authenticate** untuk melanjutkan proses instalasi perangkat lunak seperti yang terlihat pada Gambar 2.30 lalu proses *download* paket akan berlangsung, ada kalanya paket dari Compiz ini telah ada pada DVD repositori Ubuntu sehingga akan diminta untuk memasukkan DVD repository Ubuntu seperti terlihat pada Gambar 2.31. Masukkan DVD repository yang diperlukan dan tekan **OK** untuk melanjutkan proses instalasi. Tunggu hingga proses instalasi selesai dan untuk menjalankan aplikasi ini dapat dengan mengklik Menu **System** → **Preference** → **Simple CompizConfig Settings Manager**. Gambar 2.32 memperlihatkan tampilan dari aplikasi Compizconfig settings manager.



Gambar 2.30 Proses instalasi Compiz

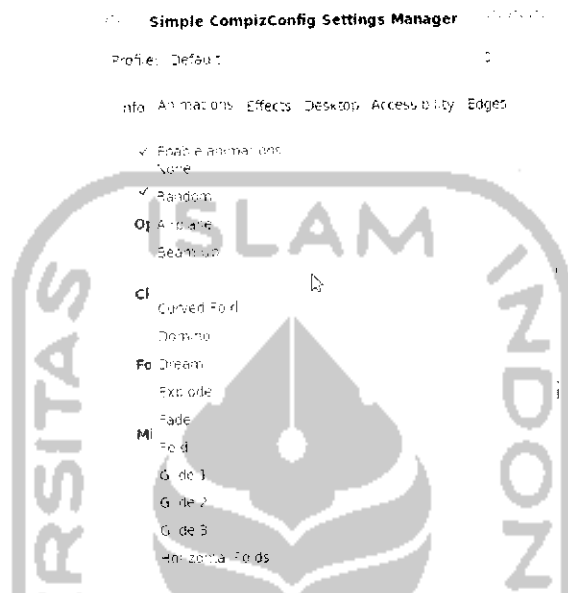


Gambar 2.31 Konfirmasi memasukkan DVD repository



Gambar 2.32 Tampilan aplikasi Compiz

Tab **Info** akan memberikan informasi mengenai efek yang sedang digunakan saat ini, untuk dapat menikmati efek dari Ubuntu, ada beberapa hal yang perlu diperhatikan yaitu pada tab **Animations, Effects, dan Desktop**. Pada tab **Animations** akan menentukan efek yang digunakan pada saat membuka atau keluar dari suatu aplikasi. Disini akan diberikan banyak efek yang dapat digunakan seperti terlihat pada Gambar 2.33.



Gambar 2.33 Pengaturan Compiz

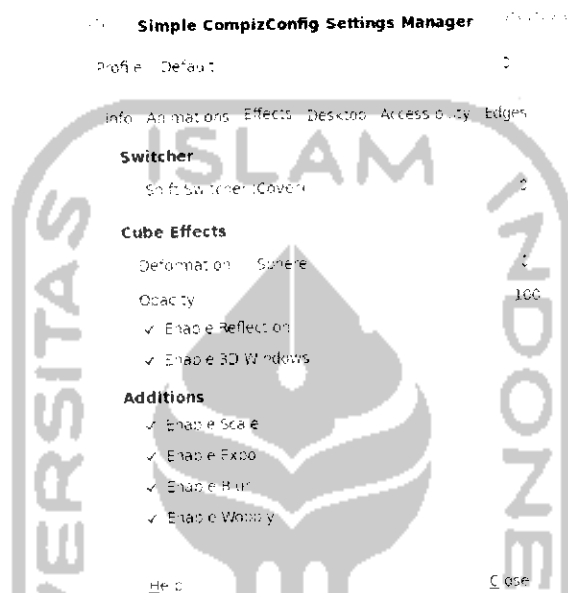
Pada Gambar 2.33 terlihat beberapa efek yang ada seperti **Airplane** yang akan melipat suatu aplikasi dan membentuknya seperti pesawat terbang, **Beam Up** akan memberikan kilatan cahaya, **Burn** yang akan memberikan efek terbakar saat membuka atau menutup aplikasi dan sebagainya. Gambar 2.34 memperlihatkan contoh efek **burn** yang diterapkan.



Gambar 2.34 Contoh efek terbakar pada Compiz

Pada gambar tersebut dapat dilihat bahwa pada saat akan menutup suatu aplikasi akan terlihat efek api yang seolah-olah membakar aplikasi yang sedang ditutup. Untuk efek lainnya silahkan dicoba sendiri dan jika ingin menikmati efek yang berbeda setiap kali membuka atau menutup aplikasi dapat dengan memilih random.

Tab Effects akan memberikan efek tiga dimensi saat akan melakukan perpindahan antar aplikasi ataupun pada saat melakukan perpindahan antar desktop.

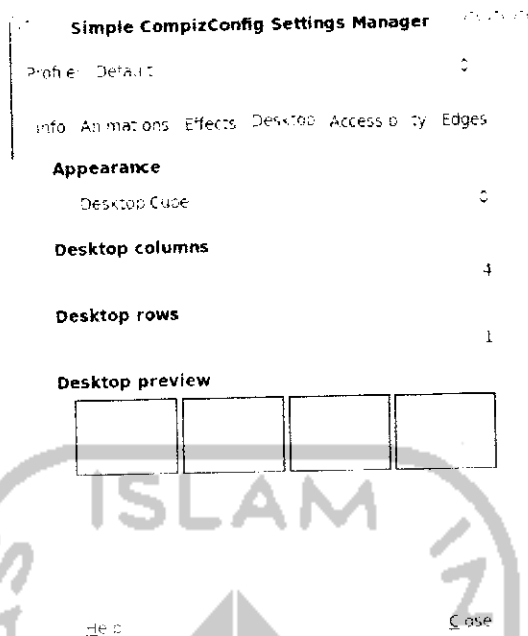


Gambar 2.35 Pengaturan efek pada Compiz

Bagian Switcher akan digunakan untuk melakukan perpindahan antara satu aplikasi yang satu dengan yang lainnya. Gambar 2.36 memperlihatkan contoh efek dari switcher dengan menggunakan efek **Shift Switcher (Cover)**. Pada Gambar 2.36 memperlihatkan aplikasi yang sedang digunakan ada tiga yaitu file browser, Compiz, dan Openoffice Word Processor. Untuk berpindah antar aplikasi digunakan kombinasi tombol **Alt + Tab**. Untuk efek yang lain silahkan dicoba sendiri.

Sistem operasi Ubuntu mendukung *multidesktop* (lihat subbab *multidesktop*), untuk melakukan perpindahan antar satu deskop dengan yang lainnya digunakan kombinasi tombol **Ctrl + Alt + mouse kiri + gerakan mouse (ke kiri atau kanan)** dan untuk menerapkan efek yang akan digunakan saat melakukan perpindahan desktop terletak pada **Cube Effects** bagian **Deformation** (lihat Gambar 2.35). Pada bagian ini terdapat





Gambar 2.38 Pengaturan desktop melalui Compiz

Pada bagian **Appearance** diberikan dua pilihan yaitu **Desktop Wall** dan **Desktop Cube**. Desktop wall tidak akan memberikan efek yang berarti saat melakukan perpindahan desktop, jika menggunakan pilihan ini untuk berpindah desktop dilakukan secara langsung pada switcher pada panel bawah pada desktop dan fungsi kombinasi tombol **Ctrl + Alt + mouse kiri + gerakan mouse (ke kiri atau kanan)** tidak berfungsi. Sebaliknya Desktop Cube akan memberikan efek tiga dimensi pada saat melakukan perpindahan desktop dengan menekan tombol kombinasi **Ctrl + Alt + mouse kiri + gerakan mouse (ke kiri atau kanan)**. Pada bagian ini juga dapat menentukan banyaknya desktop yang diinginkan.

Jika ingin menggunakan efek lainnya dapat dilakukan melalui **System → Preference → CompizConfig Settings Manager**. Adapun tampilan dari aplikasi CompizConfig Settings Manager dapat dilihat pada Gambar 2.39. Dengan aplikasi ini, setiap penggunaan efek akan dikelompokkan sesuai kategorinya seperti desktop, accessibility, Utility, dan lainnya. Penggunaan perangkat lunak ini tidak jauh berbeda dengan perangkat lunak sebelumnya dan sebenarnya penggunaan perangkat lunak Simple Compiz Settings Manager dirasa sudah cukup untuk menggunakan animasi dan efek pada Ubuntu (lihat Gambar 2.32).



Gambar 2.40 Proses instalasi Compiz Fusion

Untuk menjalankan Compiz Fusion dari panel, klik kanan pada ikon Compiz Fusion dan akan muncul menu yang ada seperti terlihat pada Gambar 2.41.



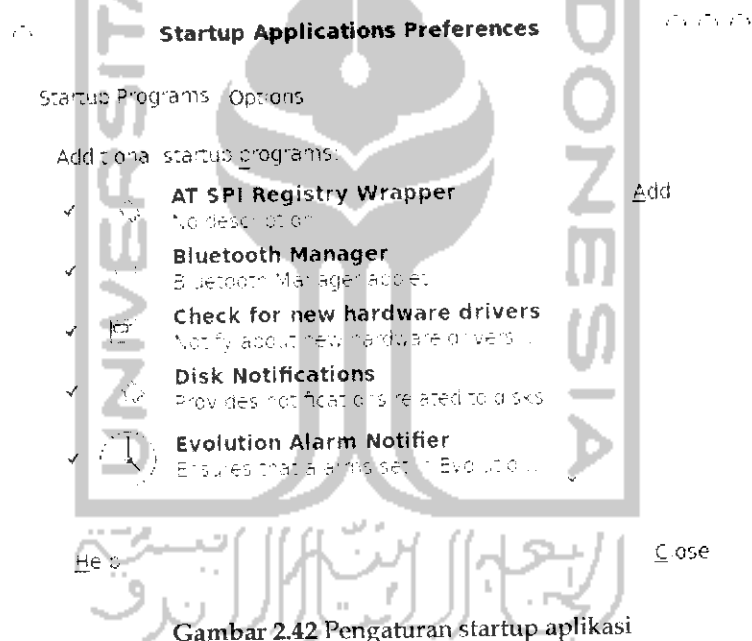
Gambar 2.41 Menjalankan Compiz Fusion melalui desktop

Adapun menu yang ada pada Compiz Fusion sebagai berikut :

- **Settings Manager**, yang akan membuka aplikasi CompizConfig Settings Manager.
- **Reload Window Manager**, akan melakukan refresh terhadap desktop yang digunakan.

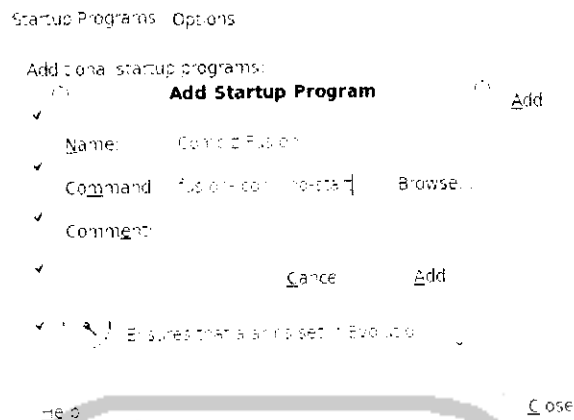
- **Select Windows Manager**, digunakan untuk memilih Windows manager yang digunakan, hal ini akan terlihat jika menginstal banyak Windows Manager.
- **Compiz Options**, mengizinkan menggunakan Loose Binding atau Indirect Rendering. Penggunaan Indirect Rendering akan mengakibatkan layar monitor fokus dan dapat merusak tampilan.
- **Select Windows Decorator**, digunakan untuk memilih Compiz decorator yang akan digunakan.
- **Quit**, untuk keluar dari aplikasi Compiz Fusion.

Agar Compiz Fusion dapat berjalan pada saat *startup* maka perlu dilakukan pengaturan. Untuk melakukan pengaturan *startup* Compiz pada menu klik **System** → **Preference** → **Startup Application** dan nantinya akan menampilkan halaman pengaturan Startup Application seperti terlihat pada Gambar 2.42.



Gambar 2.42 Pengaturan startup aplikasi

Untuk menambahkan aplikasi Compiz Fusion agar dapat dijalankan pada *startup*, klik tombol **Add**. Tuliskan pada bagian **Command** `fusion-icon -no-start` dan klik **Add**. Untuk melihat hasilnya lakukan *restart* pada komputer dan icon Compiz Fusion akan ada pada panel atas desktop. Untuk lebih jelasnya dapat dilihat pada Gambar 2.43.



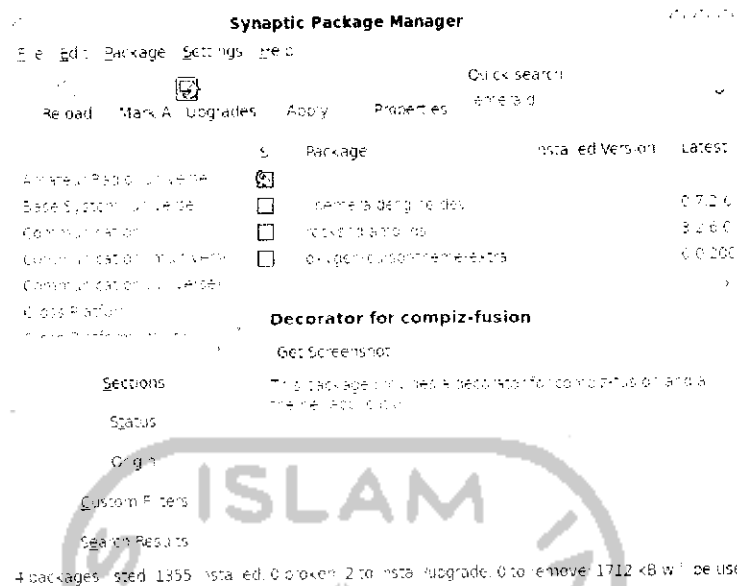
Gambar 2.43 Menambahkan Compiz Fusion pada program startup

Untuk dapat mengaktifkan fungsi dari Compiz Fusion maka diperlukan Windows Manager, salah satu Windows Manager yang ada adalah Emerald Theme Manager. Untuk Emerald sendiri akan dibahas pada subbab di bawah ini.

Emerald Theme Manager

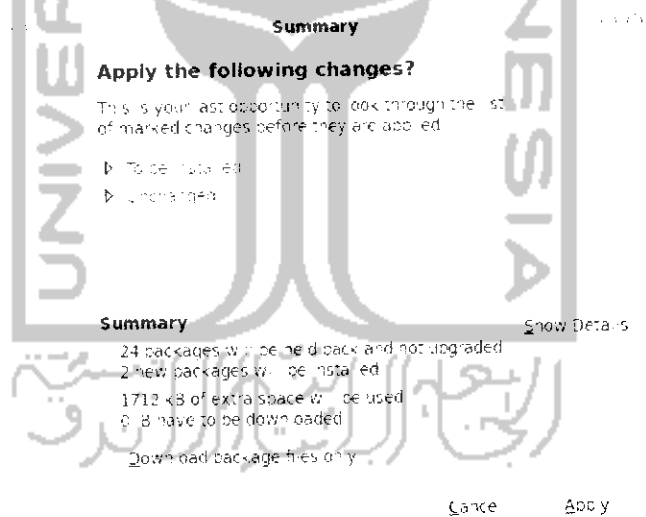
Jika masih belum puas dengan tampilan animasi Ubuntu yang dijelaskan di atas, maka pada pembahasan selanjutnya akan dibahas mengenai salah satu aplikasi yang berkaitan dengan tampilan Ubuntu yaitu Emerald Theme Manager. Emerald Theme Manager adalah salah satu Windows Manager yang akan memberikan tampilan dekorasi yang berbeda dalam desktop Ubuntu.

Jika sebelumnya dilakukan proses instalasi aplikasi melalui Ubuntu Software Center, maka pada proses instalasi Emerald ini akan dilakukan instalasi perangkat lunak melalui Synaptic Package Manager yang dapat dibuka pada Menu System → Administration → Synaptic Package Manager. Sebelum melakukan instalasi harap melakukan *indexing* terhadap DVD repository Ubuntu agar paket yang diperlukan dapat dibaca. Untuk melakukan *indexing* DVD repository dapat dibaca pada bab 4. Setelah masuk pada Synaptic Package Manager, pada bagian Search, ketikkan Emerald seperti terlihat pada Gambar 2.44.



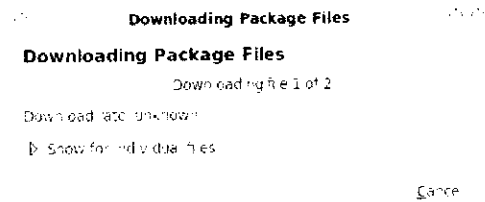
Gambar 2.44 Instalasi Emerald theme manager melalui Synaptic Package Manager

Pada Emerald klik satu kali dan pilih **Mark For Instalation** dan tekan tombol **Apply** untuk melakukan instalasi. Setelah itu akan keluar informasi paket yang dibutuhkan dan perubahan paket yang terjadi seperti pada Gambar 2.45, tekan **Apply** untuk melanjutkan proses instalasi.



Gambar 2.45 Konfirmasi paket yang akan diinstall

Setelah itu, komputer akan memeriksa paket yang terkait pada DVD repository dan meminta untuk memasukkan DVD Repository Ubuntu.



Gambar 2.46 Proses download paket Emerald theme manager

Proses *download* akan berlangsung dan setelah itu program akan melakukan instalasi secara otomatis. Setelah selesai, *restart* komputer.

Untuk membuka program Emerald, klik kanan pada ikon Compiz Fusion dan pilih **Emerald Theme Manager** atau dapat melalui menu **System** → **Preference** → **Emerald Theme Manager**. Jika ingin menggunakan tema dari Emerald maka sebelumnya harus mendownload dulu tema Emerald yang memiliki ekstensi **.Emerald**, salah satu website yang menyediakan tema Emerald adalah adapun tampilannya website ini seperti terlihat pada Gambar 2.47.



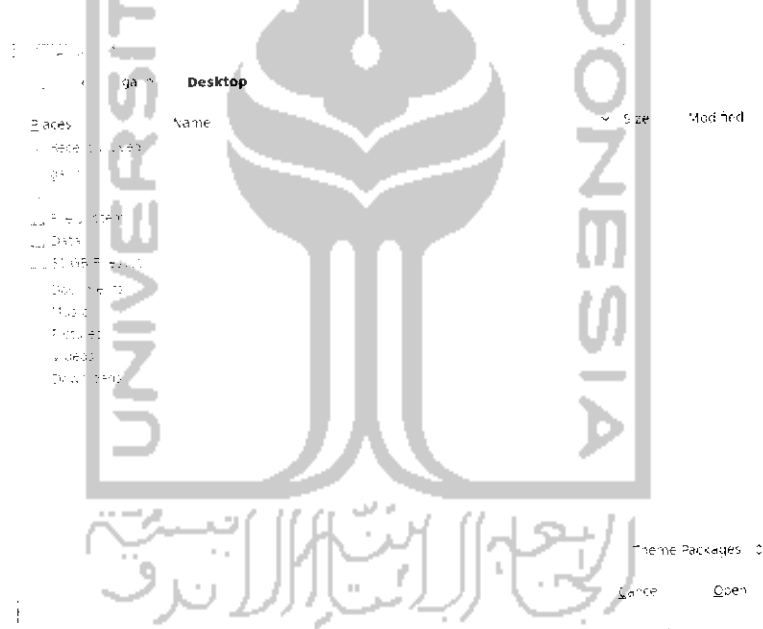
Gambar 2.47 Tampilan halaman website

Pada menu sebelah kiri pilih **Beryl** untuk tema Emerald. Setelah itu dapat mendownload tema yang ada dan simpan tema tersebut pada komputer. Untuk menggunakan tema ini pada program Emerald, klik **Import** untuk membuka file yang *didownload* sebelumnya. Untuk lebih jelasnya dapat dilihat pada Gambar 2.48.



Gambar 2.48 Tampilan aplikasi Emerald theme

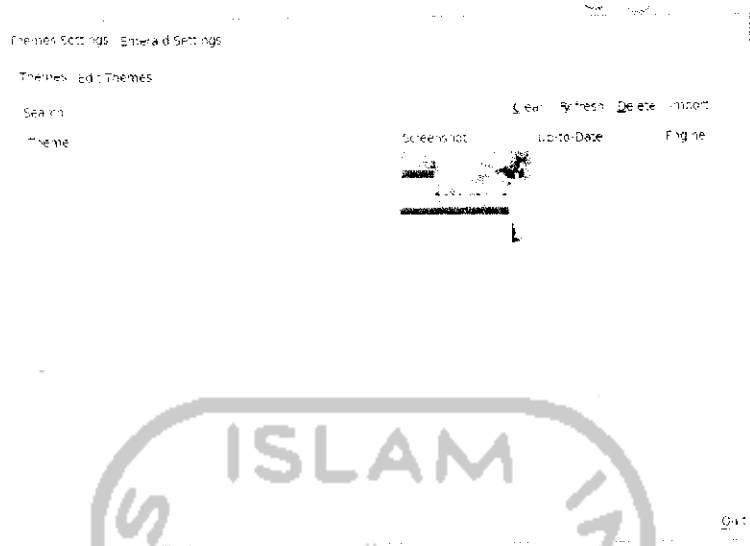
Cari tema yang didownload sebelumnya pada *hardisk* komputer.



Gambar 2.49 Menentukan lokasi tema Emerald

Klik dua kali atau tekan **Open** untuk menerapkan tema tersebut dan tema tersebut langsung dapat digunakan.





Gambar 2.50 Menambahkan tema Emerald

Tekan tombol **Quit** jika sudah selesai.

Yang perlu diketahui adalah untuk dapat menerapkan tema Emerald ini, pastikan sebelumnya **Windows Decorator** yang digunakan adalah Emerald, untuk mengubah menjadi Emerald, pada ikon **Compiz Fusion** pada panel atas klik kanan dan pada Menu **Select Windows manager** pilih Emerald.

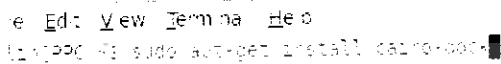
Cairo Dock

Cairo Dock adalah menu navigasi yang dapat menampilkan beberapa aplikasi pada desktop pada tempat tersendiri, tampilan Cairo Dock ini sama seperti tampilan pada menu navigasi sistem operasi Mac OS yang dimiliki Apple. Sebenarnya selain dari Cairo Dock, ada beberapa perangkat lunak sejenis yang dapat digunakan untuk menampilkan dock atau menu navigasi pada Ubuntu seperti Avant Windows Navigator, Kiba Dock, Simdock serta Gnome Dock. Cairo Dock sendiri sudah ada pada DVD repository, jadi yang diperlukan hanyalah melakukan instalasi aplikasi Cairo Dock

Pada proses instalasi aplikasi sebelumnya menggunakan instalasi melalui Ubuntu Software Center dan Synaptic Package Manager sedangkan untuk Cairo Dock akan menggunakan satu cara lagi untuk

melakukan proses instalasi program yaitu melalui Terminal. Adapun penjelasan mengenai instalasi perangkat lunak dengan cara Ubuntu Software Center, Synaptic Package Manager, dan Terminal akan dibahas pada bab tersendiri.

Untuk masuk ke Terminal pada menu pilih **Application** → **Accessories** → **Terminal**. Ketikkan perintah "sudo apt-get install cairo-dock" pada Terminal untuk menginstall Cairo Dock, seperti terlihat pada Gambar 2.51.



```
File Edit View Terminal Help
lx@lxppc:~$ sudo apt-get install cairo-dock
```

Gambar 2.51 Instalasi Cairo Dock melalui Terminal

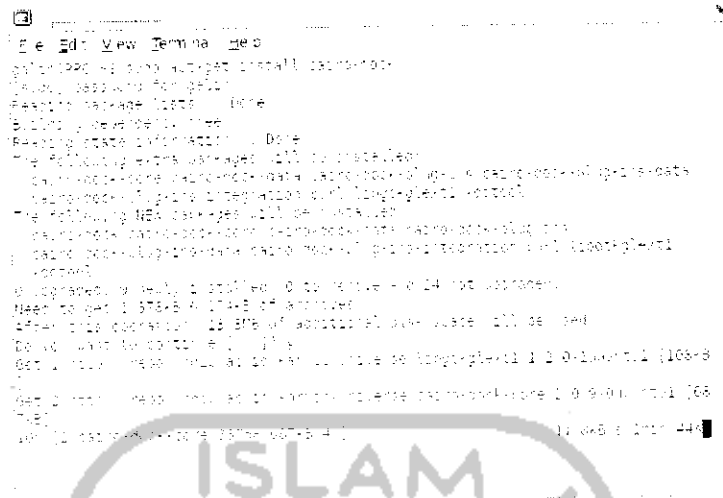
Setelah itu komputer akan membaca paket-paket yang diperlukan dan menginformasikan ukuran dari perangkat lunak ini, untuk melanjutkan proses instalasi tekan **y** pada keyboard dan tekan **Enter**. Untuk lebih jelasnya dapat dilihat pada Gambar 2.52.



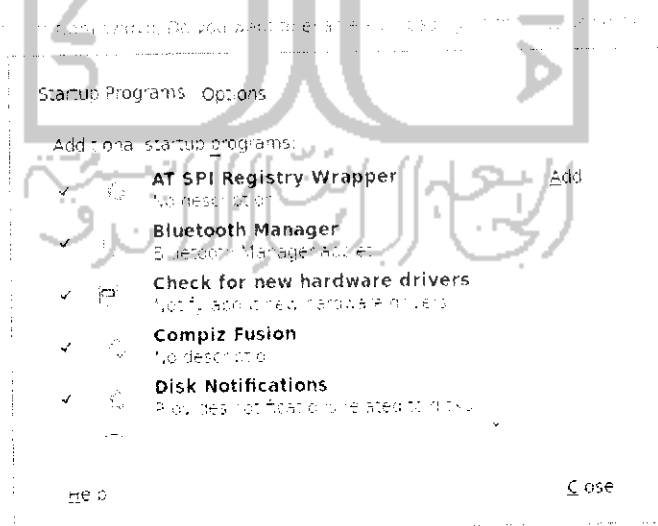
```
File Edit View Terminal Help
lx@lxppc:~$ sudo apt-get install cairo-dock
Reading package lists... Done
Building dependency tree
Reading state information... Done
The following extra packages will be installed:
  libcairo2 libfontconfig1 libfreetype6 libgdk-pixbuf2.0 libglib2.0-0 libgtk2.0-0
  libpango1.0-0 libpng1.5-0 libx11-6 libx11-xcb1 libxcb1 libxft2 libxinerama0
The following NEW packages will be installed:
  cairo-dock cairo-dock-common cairo-dock-data cairo-dock-integration cairo-dock-rc1
0 upgraded, 6 newly installed, 0 to remove and 14 not upgraded.
Need to get 1,078kB of archives.
After this operation, 11,375 kB of additional disk space will be used.
Do you want to continue? [Y/n]
```

Gambar 2.52 Konfirmasi instalasi Cairo Dock

Selanjutnya komputer akan mendownload paket yang diperlukan dan meminta untuk memasukkan DVD repository Ubuntu.

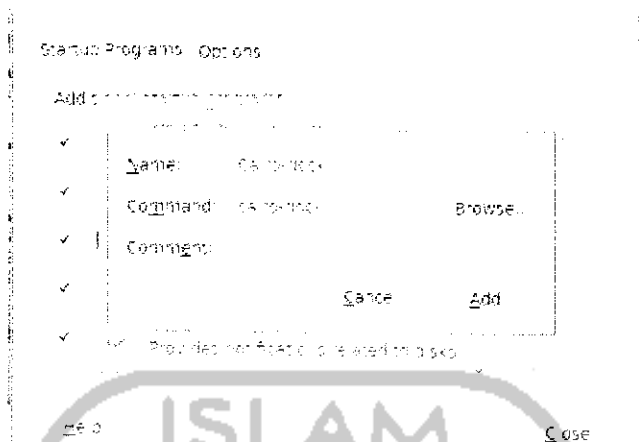


Jika proses instalasi selesai maka program Cairo Dock dapat dibuka melalui Menu **Application** → **Accessories** → **GLX-Dock (Cairo Dock With OpenGL)**. Sebenarnya pada menu Accessories akan ada dua program Cairo Dock yaitu **GLX-Dock (Cairo Dock With OpenGL)** yang akan menggunakan dukungan VGA dan memberikan efek tambahan dan **Cairo Dock (No OpenGL)** yang tidak menggunakan VGA sehingga tidak ada penggunaan efek. Agar Cairo Dock ini dapat berjalan secara otomatis pada saat komputer dinyalakan maka perlu dilakukan pengaturan agar Cairo Dock dapat *startup* otomatis. Adapun langkahnya yaitu membuka Menu **System** → **Preferences** → **Startup Applications**.



Gambar 2.54 Tampilan aplikasi program startup

Tekan tombol **Add** untuk menambahkan Cairo Dock dalam daftar *startup*.



Gambar 2.55 Menambahkan Cairo Dock pada program startup

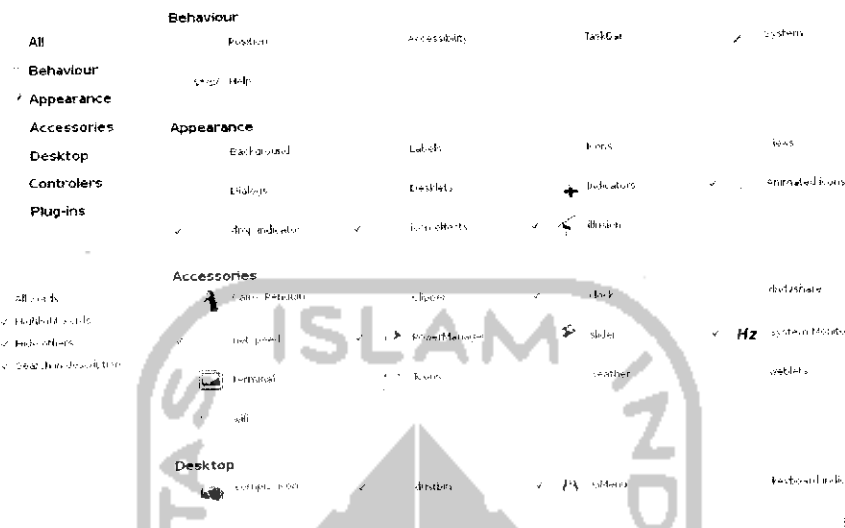
Pada **Command** ketikkan perintah "cairo-dock" dan tekan **Add** dan keluar dari program Startup Application. Lakukan *restart* pada komputer dan perubahan dari Cairo Dock dapat dilihat seperti pada Gambar 2.56.



Gambar 2.56 Contoh Cairo Dock

Pada Gambar 2.56 memperlihatkan tampilan desktop dengan animasi jam pada bagian atas dan menu navigasi layaknya Mac OS pada bagian bawah. Karena komputer ini memiliki dukungan VGA NVIDIA maka digunakan GLX-Dock (Cairo Dock With OpenGL) dan akan terlihat adanya efek api pada saat meletakkan mouse di icon Cairo Dock. Untuk

melakukan pengaturan pada Cairo Dock dapat melalui Menu **Application** → **Accessories** → **GLX-Dock (Cairo Dock With OpenGL)** dan selanjutnya akan membuka konfigurasi dari Cairo Dock seperti pada Gambar 2.57



Gambar 2.57 Tampilan aplikasi Cairo Dock

Pada Gambar 2.57 dapat dilihat beberapa pengaturan yang akan ditampilkan pada Cairo Dock, seperti pengaturan jam dan aplikasi-aplikasi lain. Agar terlihat lebih menarik, panel bawah yang ada di desktop dapat dihilangkan seperti yang terlihat pada Gambar 2.56. Untuk menghilangkannya klik kanan pada panel bawah dan pilih **Delete this panel** dan pilih **OK**.

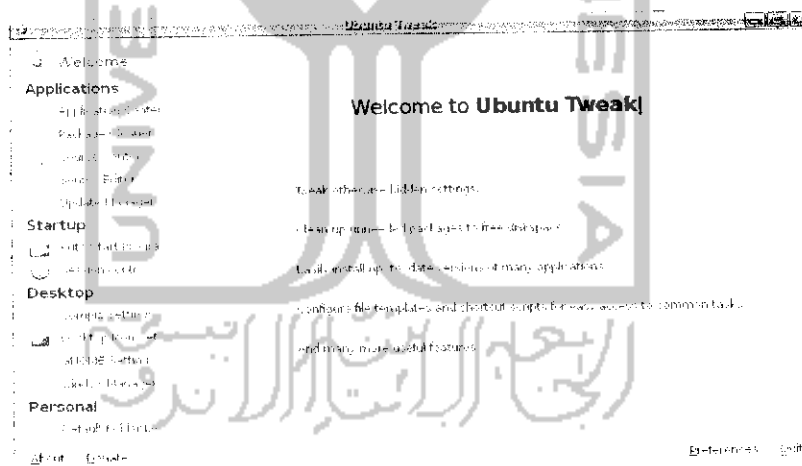
Ubuntu Tweak

Ubuntu Tweak adalah perangkat lunak yang digunakan untuk meningkatkan performa atau kinerja dari sistem operasi, dengan Ubuntu Tweak maka segala pengaturan yang ada pada Ubuntu dapat dijalankan melalui perangkat lunak ini seperti pengaturan Compiz, pengaturan *startup* aplikasi, pengaturan aplikasi, pengaturan sistem komputer, dan lainnya. Ubuntu Tweak ini dapat *download* melalui website resminya yaitu <http://ubuntu-tweak.com/> untuk proses instalasinya sendiri cukup dengan mengklik dua kali pada file **.deb** yang *download*. Untuk membuka aplikasi ini dapat melalui Menu **Application** → **System Tools** → **Ubuntu Tweak**.

Selain beberapa fitur dari Ubuntu Tweak yang disebutkan sebelumnya, fitur lainnya dari Ubuntu Tweak ini adalah sebagai berikut :

- Dapat melakukan pembersihan terhadap paket yang tidak diperlukan lagi sehingga dapat meningkatkan kapasitas *hardisk*.
- Menyediakan beberapa perangkat lunak yang dapat diinstall melalui Ubuntu Tweak ini.
- Dapat melakukan konfigurasi template dan shortcut.
- Menampilkan informasi mengenai komputer seperti kernel yang digunakan, CPU, memori RAM, dan sistem operasi yang digunakan.
- Dapat melakukan edit secara langsung pada file *sources.list*. File ini digunakan untuk mengacu repository yang sedang digunakan.
- Pengaturan File Manager Nautilus.
- Pengaturan Power Management
- Pengaturan *system security*.

Adapun tampilan dari Ubuntu Tweak dapat dilihat pada Gambar 2.58.



Gambar 2.58 Tampilan aplikasi Ubuntu Tweak

Pada Gambar 2.58, di sebelah kiri perangkat lunak Ubuntu Tweak terdapat beberapa menu seperti :

- **Application**, yang digunakan untuk menginstal, update serta membuang paket yang tidak digunakan.



- **Start Up**, yang digunakan untuk mengatur aplikasi yang dijalankan pada saat komputer dihidupkan.
- **Desktop**, yang digunakan untuk melakukan pengaturan desktop dengan Compoz, mengatur icon, dan lainnya.
- **Personal**, yang digunakan untuk melakukan pengaturan terhadap beberapa folder, mengatur template, dan shortcut.
- **System**, yang digunakan untuk melakukan pengaturan terhadap power, memberikan informasi komputer, type-type file yang digunakan, pengaturan Nautilus, serta pengaturan keamanan.

