

## **BAB III**

### **METODOLOGI**

#### **3.1 Metode Analisis**

Metode analisis berfungsi untuk menganalisa kebutuhan untuk membangun sebuah sistem dan untuk mengidentifikasi permasalahan yang ada, yang nantinya akan menghasilkan pemecahan masalah dan sistem yang dibangun akan menjadi lebih mudah pemakaiannya serta mempunyai informasi yang lebih baik lagi.

Dalam sistem ini menggunakan *usecase* diagram dan diagram aktivitas sebagai metode perancangan model sistem. Sistem yang akan dibangun berbasis web yang akan memberikan informasi berkaitan tentang pegawai, data barang dan keuangan yang diperoleh perhari dan perbulannya.

#### **3.2 Metode Pengumpulan Data**

Metode pengumpulan data yang digunakan dalam pembangunan sistem ini adalah dengan menggunakan metode observasi dan wawancara

##### **a. Observasi**

Observasi merupakan salah satu dari metode pengumpulan data yaitu dengan mengamati kegiatan yang berlangsung di Toko Aksesoris Motor BAS, khususnya dalam transaksi dan data barang.

##### **b. Wawancara**

Wawancara merupakan metode pengumpulan data melalui pembicaraan tatap muka langsung dengan narasumber yaitu pihak yang terkait dalam pembangunan sistem ini yaitu pemilik dan karyawan toko.

##### **c. Pengumpulan Dokumen**

Dokumen yang dikumpulkan sebagai panduan untuk membangun sistem. Dokumen yang didapatkan berupa buku keuangan dan barang toko.

#### **3.3 Analisis Proses Bisnis**

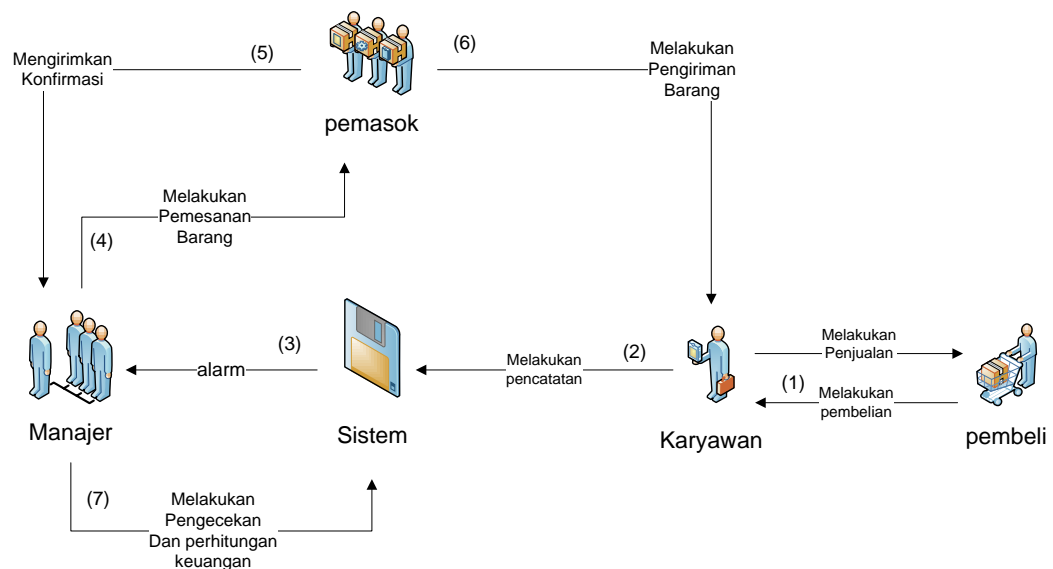
Proses bisnis berfungsi untuk mempermudah pengguna untuk memahami proses yang terjadi dalam sistem dan cara sistem tersebut bekerja.



5. Karyawan dan pembeli melakukan proses jual beli di toko.
6. Karyawan melakukan pencatatan barang yang terjual di pembukuan barang yang terjual.
7. Karyawan melakukan perhitungan barang yang terjual dan melakukan pencatatan di pembukuan transaksi.
8. Manajer melakukan pengecekan barang dan pembukuan yang ada.

### 3.3.2 Proses Bisnis yang Diusulkan

Proses bisnis yang ada pada Toko BAS saat ini dengan yang akan diusulkan sangat berbeda. Pada proses bisnis yang akan diusulkan, nantinya semua aktivitas yang terjadi akan dimasukkan kedalam sistem dari pencatatan maupun perhitungan transaksi dan keuangan. Sehingga memberikan kemudahan bagi pengguna untuk melihat kembali data barang maupun melakukan perhitungan secara otomatis untuk mengetahui keuntungan maupun kerugian serta dapat mempermudah pengguna agar tidak terlambat memesan barang saat stok barang menipis. Proses bisnis ini dapat dilihat pada Gambar 3.2.



**Gambar 3.2 Proses bisnis yang diusulkan**

Penjelasan proses bisnis yang diusulkan untuk Toko BAS Jogja adalah sebagai berikut:

1. Karyawan melakukan proses jual beli dengan pembeli.
2. Karyawan melakukan pencatatan yang terjadi di toko seperti pencatatan barang yang terjual dan pencatatan transaksi yang terjadi setiap harinya.
3. Sistem akan memberikan peringatan berupa alarm, yang berguna untuk melakukan pemberitahuan bahwa stok barang sudah menipis dan harus melakukan pemesanan kepada pemasok.
4. Manajer melakukan pemesanan kepada pemasok secara manual yaitu via *handphone*.
5. Pemasok memberikan konfirmasi berupa jumlah barang yang akan dibeli dan biaya yang harus dibayar.
6. Pemasok melakukan pengiriman barang kepada karyawan toko.
7. Manajer melakukan pengecekan pembukuan dan melakukan perhitungan keuangan perharinya.

### **3.4 Analisis Kebutuhan Sistem**

Analisis kebutuhan berfungsi untuk mempermudah dalam pembangunan sistem. Seperti apa saja yang digunakan dalam pembangunan sistem informasi manajemen keuangan dan persediaan barang dan kebutuhan lainnya untuk membantu dalam pembangunan sistem ini.

#### **3.4.1 Analisis Kebutuhan Input**

Pembangunan sistem ini membutuhkan data masukan yang sesuai dengan kebutuhan sistem. Data input yang dibutuhkan adalah:

a. Data user

Data user yaitu data yang berisikan nomer id, nama lengkap, status, alamat, nomer telepon, email.

b. Data barang

Data barang yaitu data yang berisikan nomer id barang, nama barang, jumlah barang, jenis barang, merk barang.



Penjelasan analisis kebutuhan proses sebagai berikut :

- a. Pada proses manajemen admin, manajer toko bisa melihat, mencari, menambah, mengubah dan menghapus siapa saja yang terdaftar sebagai admin dan karyawan.
- b. Proses manajemen barang, manajer toko bisa menambahkan barang baru yang akan dijual ditoko dan bisa melihat, mengedit dan menghapus barang yang ada di daftar barang dan dapat melihat daftar supplier barang serta dapat melakukan pemesanan barang.
- c. Proses manajemen barang, karyawan toko hanya bisa melihat daftar barang dan stok barang saja.
- d. Proses manajemen keuangan, manajer toko bisa melihat keuangan yang terdiri dari transaksi toko yang dikelola oleh karyawan toko, biaya barang, biaya untung dan rugi serta biaya pengeluaran toko yang hanya bisa diakses oleh pemilik. Selain itu, manajer toko bisa mencari biaya sesuai dengan biaya hari ini, biaya perminggu dan perbulan. Manajer toko bisa menambah proses keuangan berdasarkan transaksi yang ia peroleh dari karyawan serta bisa mengubah jika perhitungan salah dan menghapus jika memang harus dihapus.
- e. Proses manajemen keuangan, karyawan toko bisa melihat, mengedit, menghapus dan mencari bagian transaksi dan pengecekan kesalahan transaksi yang bisa saja terjadi saat memasukan tanggal ataupun nama barang.
- f. Manajemen laporan, manajer toko memiliki hak penuh seperti bisa melihat laporan yang dibuat oleh pegawai maupun dirinya sendiri, mencari laporan berdasarkan tanggal atau hari, menambah dan mengubah serta menghapus semua laporan yang ada.
- g. Manajemen laporan, karyawan toko memiliki hak akses untuk melihat laporan transaksi yang dibuat olehnya, mencari laporan yang dibuat sesuai tanggal maupun hari, serta bisa

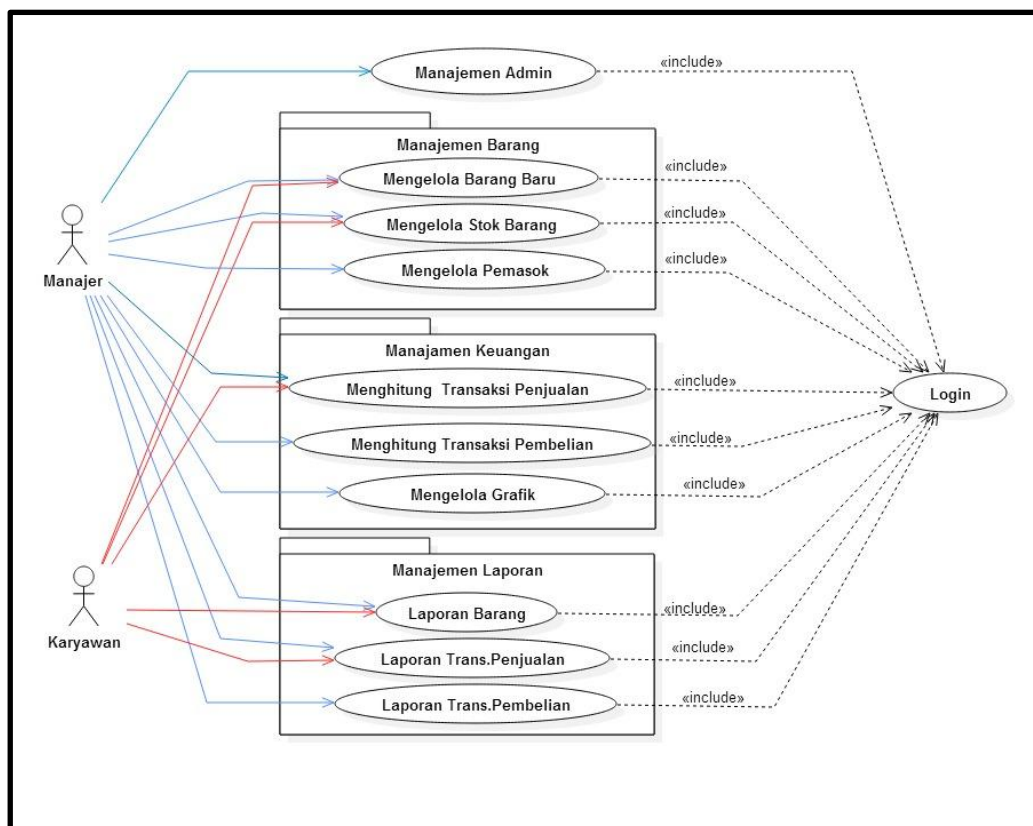
menambah, mengubah dan menghapus laporan yang akan dibuatnya. Sedangkan untuk laporan barang karyawan hanya bisa melihat dan melakukan pencarian saja.

### 3.5 Perancangan Sistem

Dalam Perancangan sistem, penulis menggunakan *Unified Modeling Language* (UML). UML sebagai gambaran awal sistem yang menjelaskan interaksi antara objek serta hubungannya dengan sistem yang dibangun.

#### 3.5.1 Use case diagram

Pada perancangan awal sistem, penulis menggunakan *use case diagram* untuk merancang sistem. Untuk lebih jelas bisa dilihat pada Gambar 3.3.



Gambar 3.3 Use case diagram

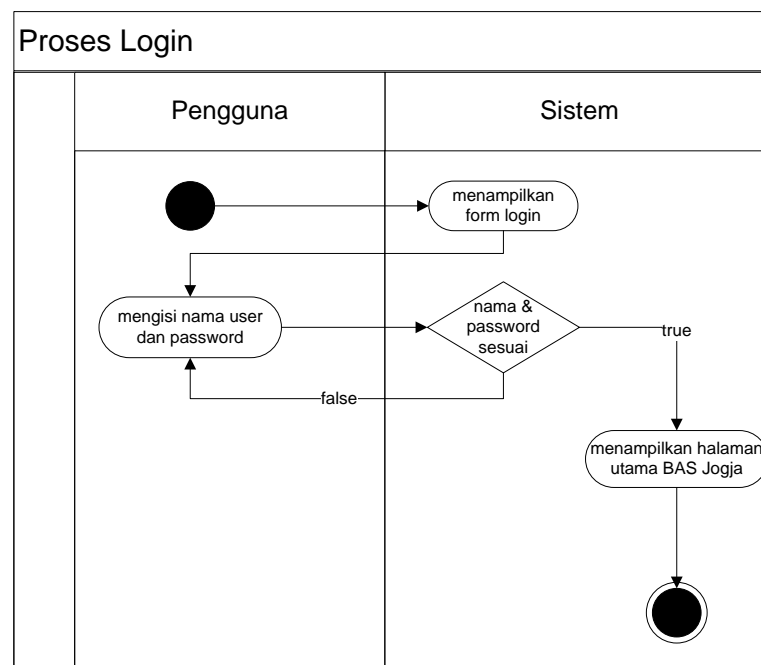
*Use case* diagram diatas memiliki dua aktor yaitu aktor pertama adalah manajer yang sekaligus pemilik toko dan aktor kedua adalah karyawan dari toko. Dua aktor tersebut memiliki hak akses yang berbeda sesuai dengan kepentingannya masing-masing. Hak akses dua aktor tersebut ke sistem sudah dijelaskan pada analisis kebutuhan proses pada Tabel 3.1.

### 3.5.2 Diagram aktivitas

Diagram aktivitas menjelaskan alur yang berjalan pada sistem serta menggambarkan urutan aktivitas yang terjadi antara sistem dan pengguna.

#### 1. *Login Admin*

Pengguna diwajibkan untuk memasukkan nama user dan *password* sebelum mengakses sistem. Pada Gambar 3.4 akan menjelaskan alur sistem *login*, Jika nama user dan *password* yang dimasukkan pengguna benar maka halaman utama akan langsung tampil dan pengguna bisa mengakses sistem. Untuk lebih jelas bisa dilihat pada Gambar 3.4.

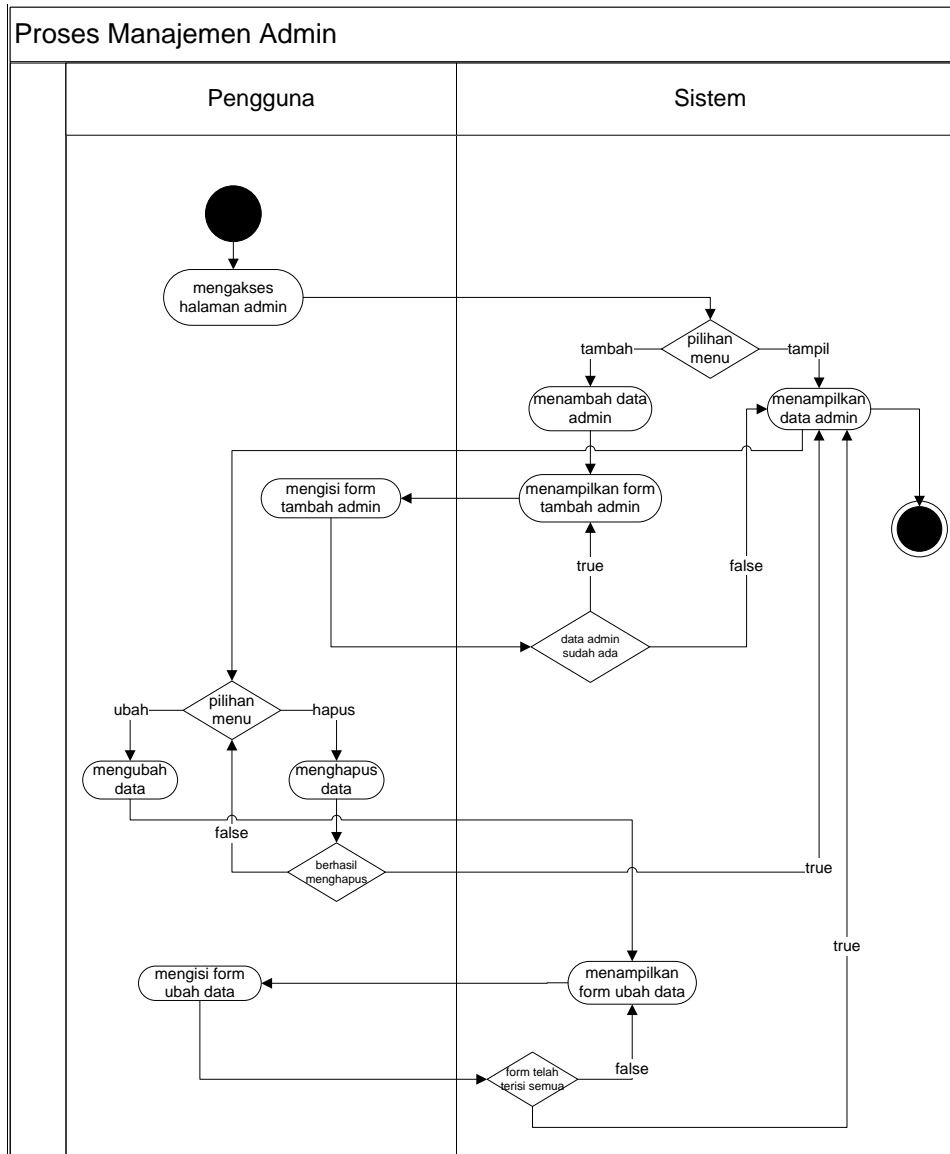


**Gambar 3.4** Diagram aktivitas *login admin*



## 2. Manajemen Admin

Pada manajemen admin, pengguna dapat menambah data pengguna yang dapat mengakses sistem ini. Selain itu, pengguna dapat melihat dan mengubah serta menghapus data *user* yang ada. Untuk lebih jelas bisa dilihat pada Gambar 3.5.

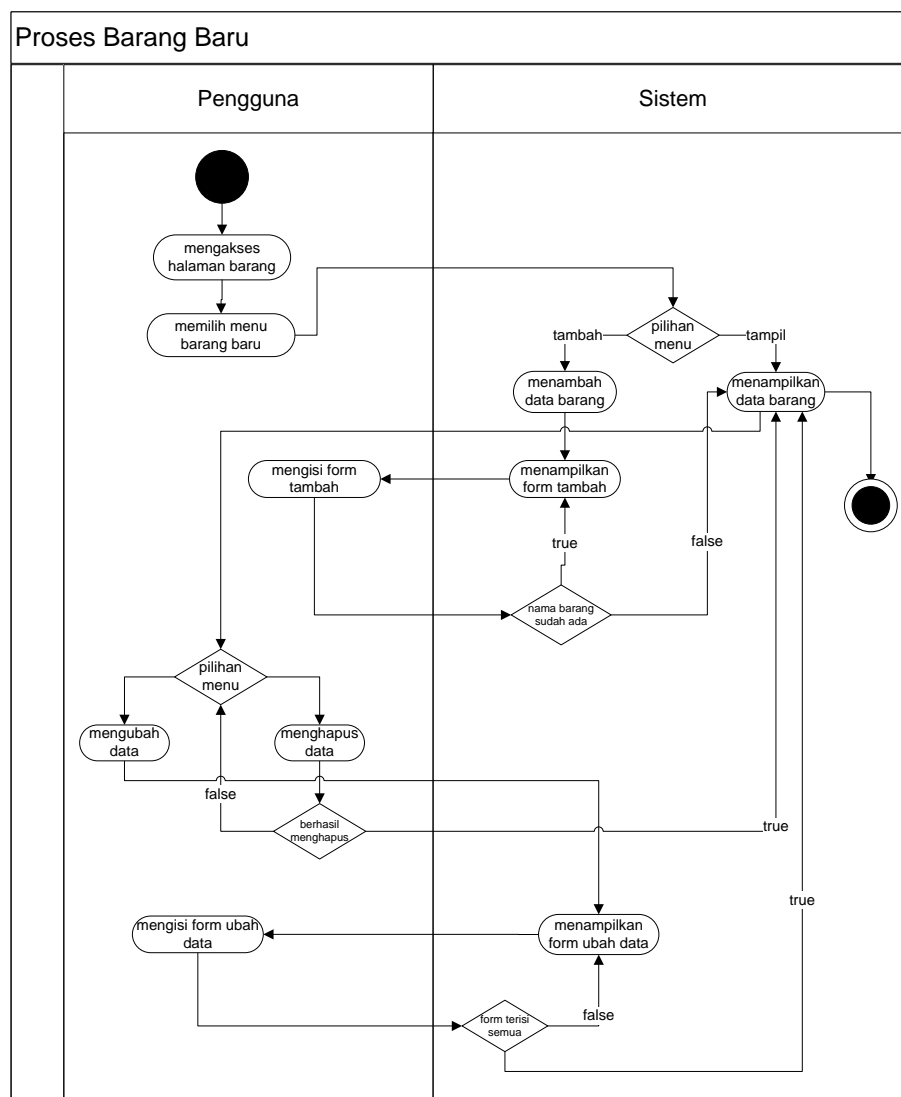


**Gambar 3.5** Diagram aktivitas manajemen admin

### 3. Manajemen Barang

#### a. Barang Baru

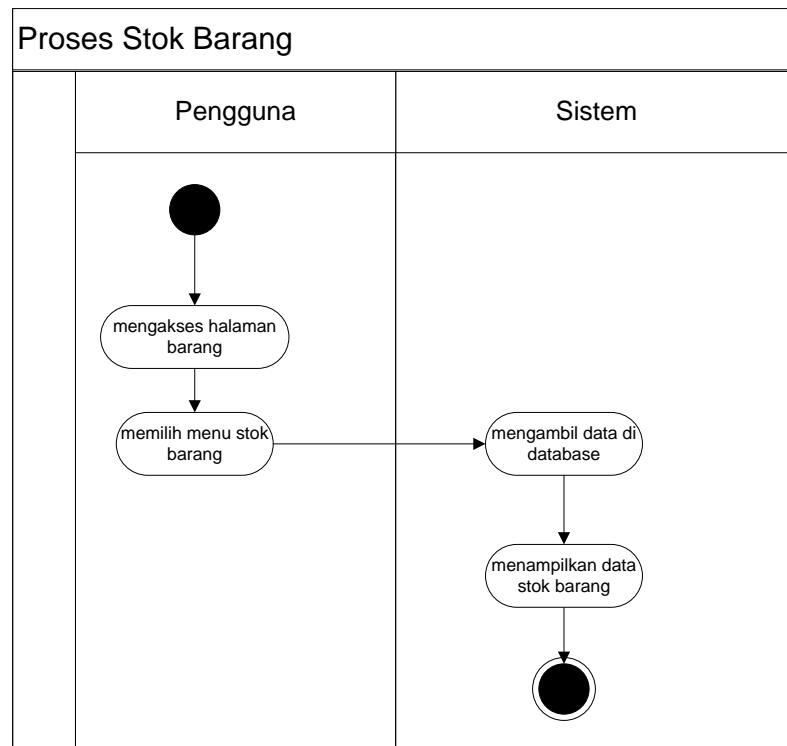
Pada proses barang baru, terdapat dua proses diantaranya data barang dan barang baru. Proses data barang pengguna dapat melihat dan mengubah serta menghapus data barang yang ada. Sedangkan pada proses barang baru pengguna dapat mengisi form tambah barang, jika sudah tersimpan maka data barang baru akan otomatis tersimpan di data barang. Untuk lebih jelas bisa dilihat pada Gambar 3.6.



**Gambar 3.6 Diagram aktivitas barang baru**

### b. Stok Barang

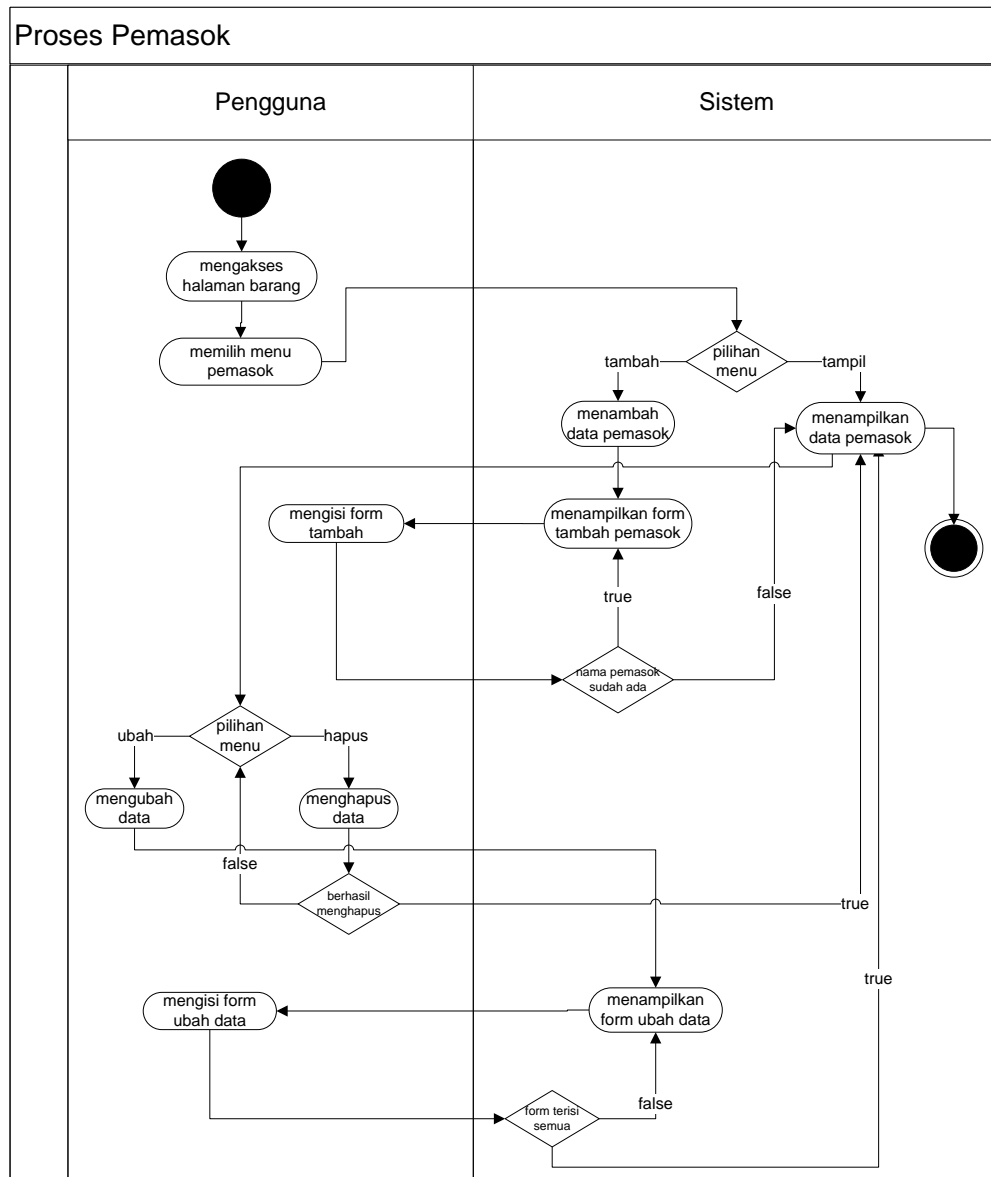
Pada proses stok barang, pengguna hanya bisa melihat stok barang yang sudah tersimpan oleh data sebelumnya. Jika ada barang yang terjual secara otomatis pada stok barang akan secara otomatis terganti. Untuk lebih jelas bisa dilihat pada Gambar 3.7.



**Gambar 3.7** Diagram aktivitas stok barang

## c. Pemasok

Pada proses pemasok, pengguna dapat melihat data pemasok yang sudah ada dan dapat menambah pemasok baru. Untuk menambah pemasok baru pengguna harus mengisi form yang sudah ada untuk melengkapi data pemasok baru. Untuk lebih jelas bisa dilihat pada Gambar 3.8.

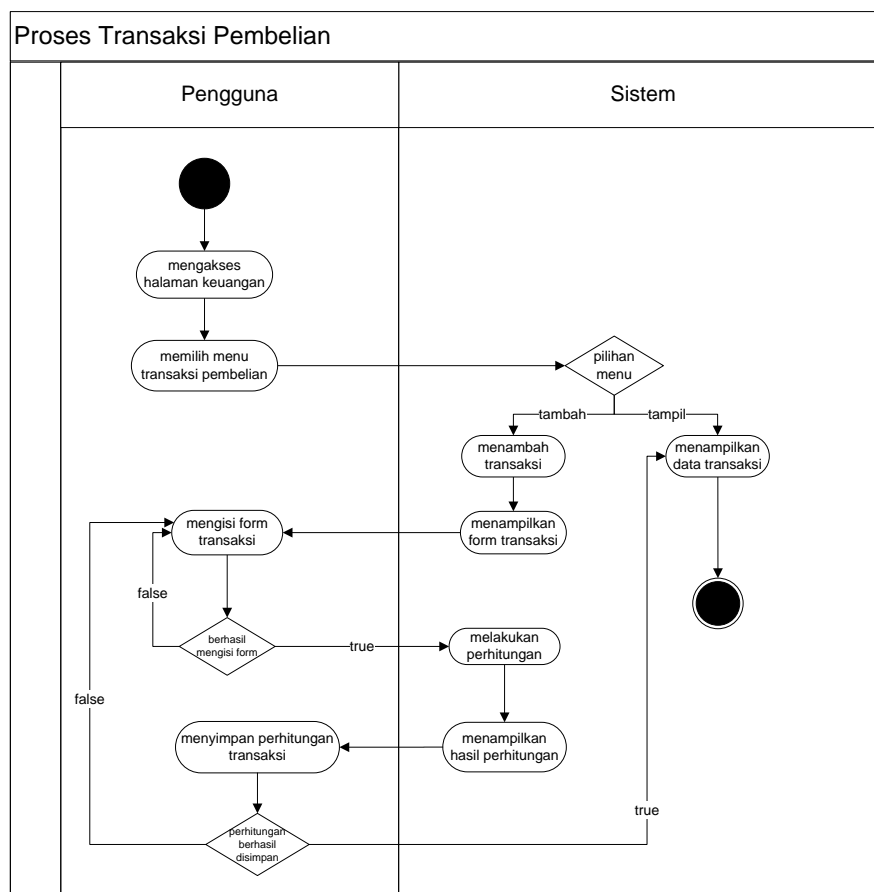


**Gambar 3.8** Diagram aktivitas pemasok

#### 4. Manajemen Keuangan

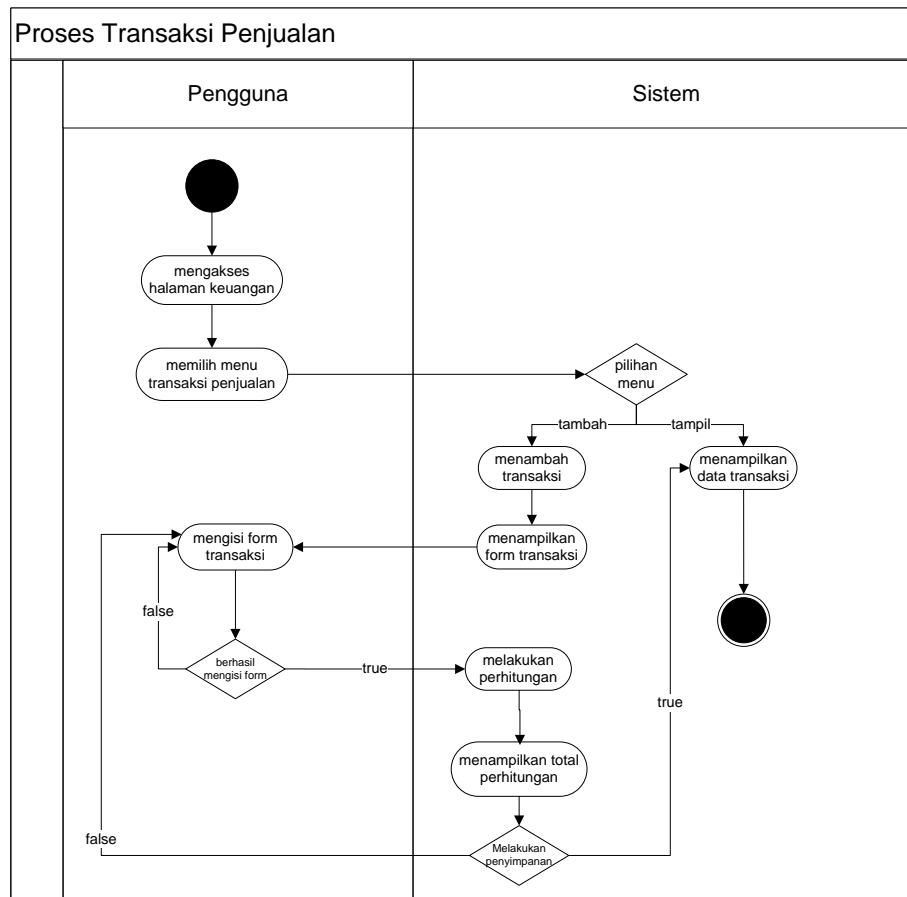
Pada proses manajemen transaksi, pengguna dapat melakukan transaksi pembelian dan penjualan. Hak akses yang dapat mengelola kedua transaksi tersebut hanya manager toko. Sedangkan untuk karyawan hanya bisa mengelola transaksi penjualan saja. Transaksi penjualan ditujukan untuk para *customer* yang belanja di toko sedangkan transaksi pembelian ditujukan untuk pemasok yaitu pembelian barang kepada pemasok. Manajemen keuangan terdapat 3 bagian antara lain:

- a. Transaksi pembelian. Pada proses ini, pengguna dapat melakukan transaksi pembelian barang untuk menambah stok barang. Pengguna dapat menghitung biaya barang setelah diskon dan dapat menghitung biaya jual. Untuk lebih jelas bisa dilihat pada Gambar 3.9.



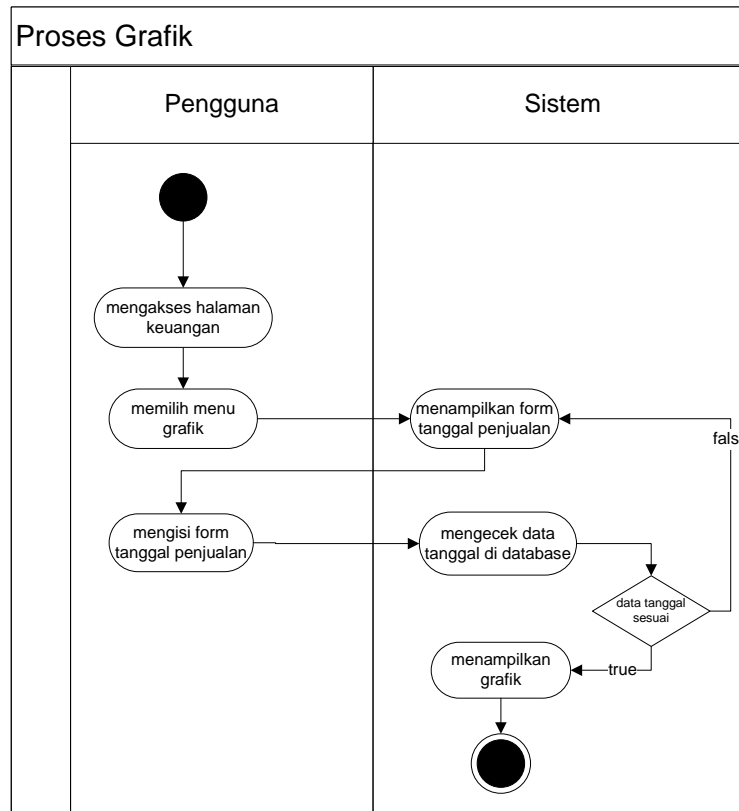
**Gambar 3.9 Diagram aktivitas transaksi pembelian**

- b. Transaksi penjualan. Pada proses ini, pengguna dapat melakukan transaksi penjualan barang. Pengguna dapat menghitung biaya barang setelah diskon dan dapat menghitung total biaya. Untuk lebih jelas bisa dilihat pada Gambar 3.10.



**Gambar 3.10 Diagram aktivitas transaksi penjualan**

- c. Grafik. Pada proses ini, pengguna dapat melihat grafik penjualan barang yang dapat dilihat perhari,perminggu dan perbulan. Untuk lebih jelas bisa dilihat pada Gambar 3.11.

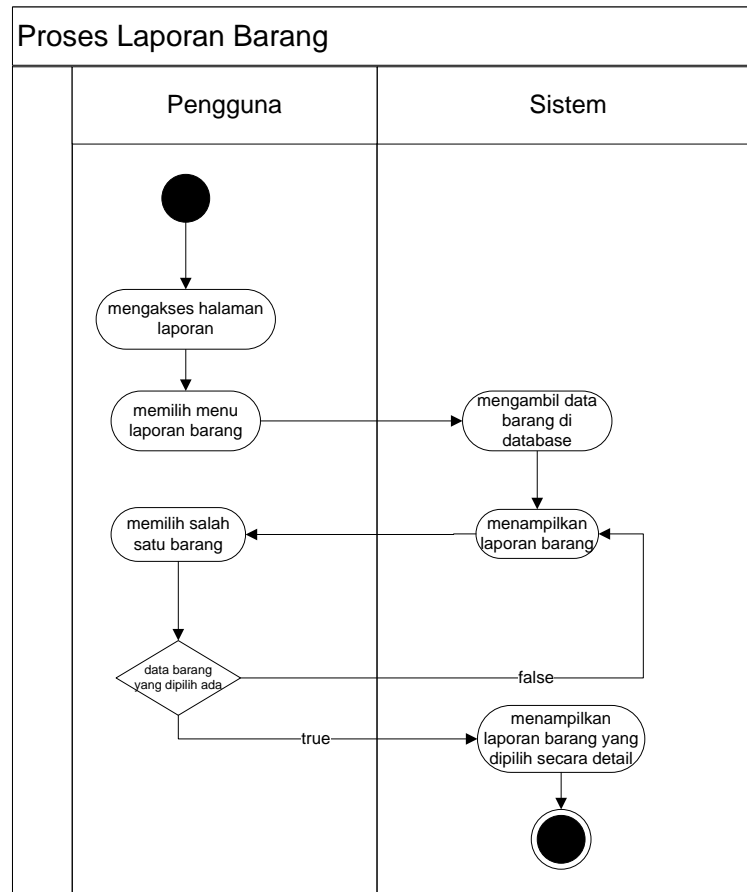


**Gambar 3.11 Diagram aktivitas grafik**

## 5. Manajemen laporan

Pada proses manajemen laporan, semua aktifitas yang ada disimpan langsung ke laporan. Pada manajemen laporan terdapat dua pilihan yaitu laporan barang dan laporan transaksi. Semua laporan hanya menampilkan data yang sudah tersimpan. Pada manajemen laporan terdapat 3 bagian yaitu laporan barang, laporan transaksi penjualan dan pembelian. Untuk lebih jelas bisa lihat pada Gambar 3.12, 3.13, dan 3.14.

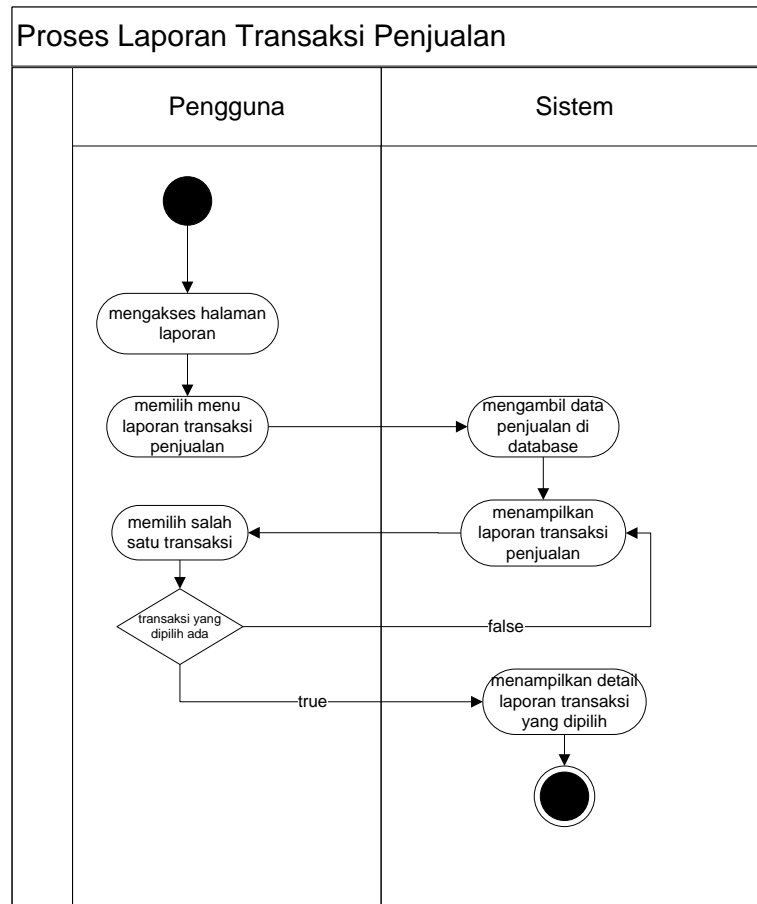
- a. Laporan Barang. Pada proses ini, pengguna hanya dapat melihat laporan barang yang sudah terisimpan dan dapat melihat semua data barang yang ada. Untuk lebih jelas bisa dilihat pada Gambar 3.12.



**Gambar 3.12 Diagram aktivitas laporan barang**

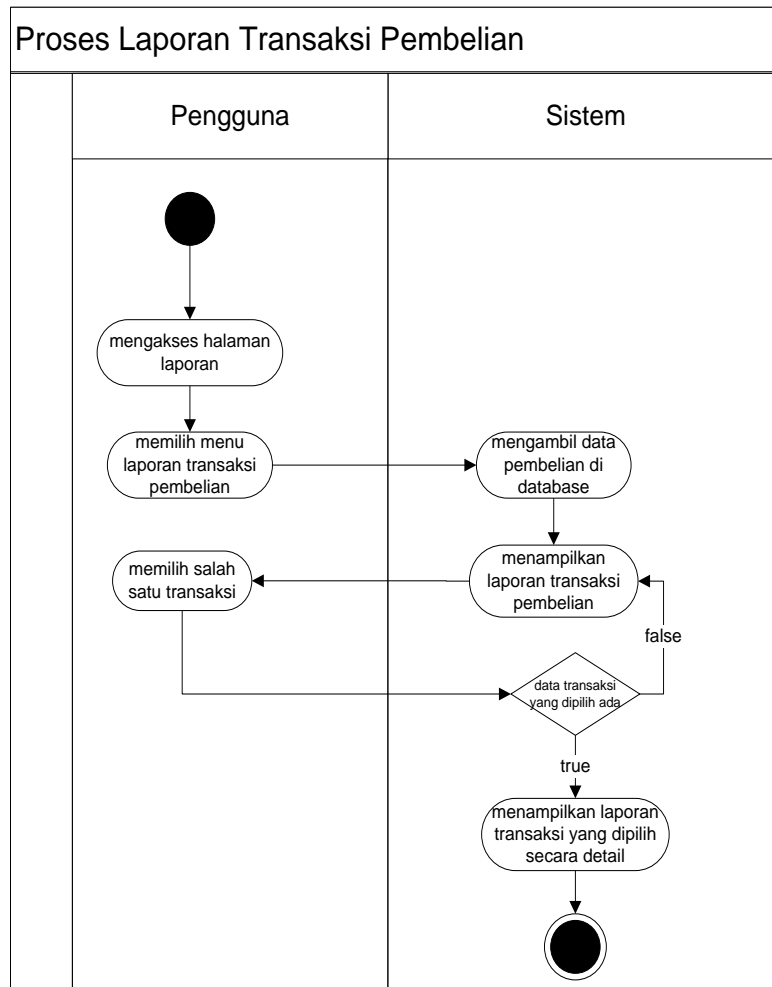


- b. Laporan Transaksi Penjualan. Pada proses ini, pengguna hanya dapat melihat laporan transaksi bagian penjualan saja. Untuk lebih jelas bisa dilihat pada Gambar 3.13.



**Gambar 3.13 Diagram aktivitas laporan transaksi penjualan**

- c. Laporan Transaksi Pembelian. Pada proses ini, pengguna hanya dapat melihat laporan transaksi bagian pembelian saja. Untuk lebih jelas bisa dilihat pada Gambar 3.14.



**Gambar 3.14 Diagram aktivitas laporan transaksi pembelian**

### 3.5.3 Struktur dan relasi tabel

#### A. Struktur tabel

Setiap sistem yang akan digunakan memiliki basis data, termasuk sistem yang akan dibangun. Basis data pada sistem ini memiliki tujuh tabel yaitu, tabel *user*, tabel barang, tabel pemasok, tabel penjualan, tabel pembelian, tabel detail penjualan dan tabel detail pembelian.

Pada perancangan sistem ini, tabel *user* digunakan untuk mengolah data *user* yang berhubungan dengan pengguna sistem nantinya seperti nama, alamat, nomor telepon, foto, *username* dan *password* untuk mengakses sistem ini nantinya. Untuk lebih jelas bisa dilihat pada Tabel 3.2.

**Tabel 3.2 Struktur tabel *user***

<b>Field</b>	<b>Tipe data</b>	<b>Keterangan</b>
id_user	Integer(11)	Primary Key
nama_user	Varchar(25)	
username	Varchar(10)	
password	Varchar(10)	
status	Varchar(15)	Foreign Key
alamat	Varchar(30)	
nomer_telepon	Varchar(20)	
foto	Varchar(1000)	

Tabel barang digunakan pada saat pengguna akan mengolah data barang dan membantu dalam mengolah data pemasok dan transaksi juga. Pada data pemasok tabel ini berguna untuk menghubungkan antara data barang dan data pemasok. Sedangkan, untuk transaksi tabel ini berguna untuk melakukan perhitungan berdasarkan barang yang akan dipilih. Tabel barang berisi nama barang, kode barang, harga beli, stok dan foto. Untuk lebih jelas bisa dilihat pada Tabel 3.3.

**Tabel 3.3 Struktur tabel barang**

<b>Field</b>	<b>Tipe data</b>	<b>Keterangan</b>
id_barang	Integer(10)	Primary Key
nama_barang	Varchar(30)	
kode_barang	Integer(10)	
id_pemasok	Integer(11)	Foreign Key

harga_beli	Integer(20)	
harga_jual	Integer(20)	
stok	Integer(10)	
foto	Varchar(50)	

Tabel pemasok digunakan untuk mengolah data pemasok dan menghubungkan antara pemasok dan barang pada menu laporan barang yang ada di sistem ini. Untuk lebih jelas bisa dilihat pada Tabel 3.4.

**Tabel 3.4 Struktur tabel pemasok**

Field	Tipe data	Keterangan
id_pemasok	Integer(11)	Primary Key
nama_pemasok	Varchar(6)	
alamat_pemasok	Varchar(20)	
nomer_telepon	Varchar(30)	
id_barang	Integer(3)	Foreign Key

Tabel penjualan digunakan untuk mengolah data pada saat melakukan transaksi penjualan yang ada di sistem ini. Tabel penjualan ini berisi id penjualan, id user, tanggal jual dan total pembayaran. Untuk lebih jelas bisa dilihat di Tabel 3.5.

**Tabel 3.5 Struktur tabel penjualan**

Field	Tipe data	Keterangan
id_penjualan	Integer(11)	Primary Key
Id_user	Integer(11)	Foreign Key
tanggal_jual	Datetime	
Total_bayar	Double	

Tabel pembelian digunakan untuk mengolah data pada saat melakukan transaksi pembelian barang kepada pemasok yang ada di sistem ini. Tabel

pembelian ini berisi id pembelian, tanggal beli, id pemasok, id user, dan total pembayaran. Untuk lebih jelas bisa dilihat di Tabel 3.6.

**Tabel 3.6 Struktur tabel pembelian**

Field	Tipe data	Keterangan
id_pembelian	Integer(2)	Primary Key
tanggal_beli	Varchar(30)	
id_pemasok	Integer(11)	Foreign Key
id_user	Integer(11)	Foreign Key
total_bayar	Double	

Tabel detail pembelian digunakan untuk mengolah data pada saat melakukan transaksi pembelian pada saat melakukan perhitungan terhadap barang yang sudah dibeli kepada pemasok. Tabel detail pembelian ini berisi id pembelian, id barang, jumlah beli, dan harga beli setelah diskon. Untuk lebih jelas bisa dilihat di Tabel 3.7.

**Tabel 3.7 Struktur tabel detail pembelian**

Field	Tipe data	Keterangan
id_pembelian	Integer(11)	Foreign Key
id_barang	Integer(11)	Foreign Key
jumlah_beli	Integer(11)	
harga_beli_setelah_diskon	Double	

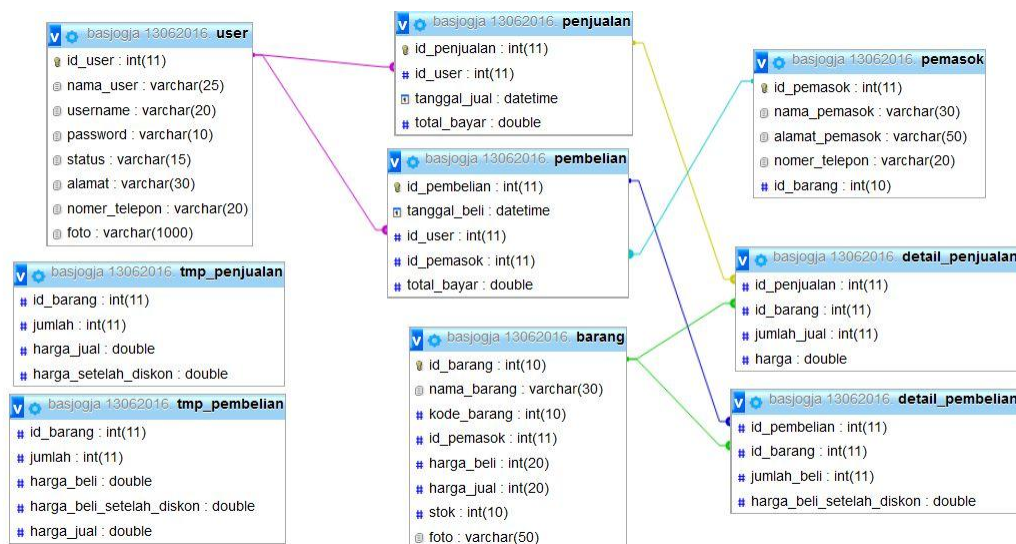
Tabel detail penjualan digunakan untuk mengolah data pada saat melakukan transaksi pada saat melakukan perhitungan terhadap barang yang sudah terjual. Tabel detail penjualan ini berisi id penjualan, id barang, jumlah jual dan harga. Untuk lebih jelas bisa dilihat di Tabel 3.8.

**Tabel 3.8 Struktur tabel detail penjualan**

Field	Type data	Keterangan
id_penjualan	Integer(2)	Foreign Key
id_barang	Integer(11)	Foreign Key
jumlah_jual	Integer(11)	
Harga	Double	

## B. Relasi tabel

Relasi tabel akan membantu menjelaskan hubungan antara satu tabel dengan tabel lainnya. Relasi tabel akan menjadi acuan dalam pembuatan data base yang akan digunakan pada sistem ini. Dalam perancangan sistem ini juga menggunakan relasi tabel seperti pada Gambar 3.15. Pada gambar tersebut bisa dilihat terdapat sembilan buah tabel yang sesuai dengan tabel pada basisdata.

**Gambar 3.15 Relasi tabel**

### 3.5.4 Rancangan Antarmuka

Rancangan antarmuka akan menggambarkan rancangan tampilan pada sistem yang berfungsi untuk mempermudah dalam pembangunan sistem. Rancangan antarmuka dapat dilihat pada gambar di bawah ini.

The image shows a wireframe of a login page. It is enclosed in a rectangular border. At the top center, the word "HEADER" is written in a simple, sans-serif font. Below the header is a large white rectangular area. In the center of this area is a blue rectangular box representing the login form. Inside the blue box, there are two rows of input fields. The first row has a label "Nama :" followed by a text input field containing the text "admin". The second row has a label "Password :" followed by a password input field containing eight asterisks "\*\*\*\*\*". Below these two rows, on the right side of the blue box, is a button with the text "LOGIN". At the bottom of the main white area, centered, is the word "FOOTER".

**Gambar 3.16** Home Login

Gambar 3.16 merupakan rancangan antarmuka halaman utama pada sistem ini. Pada halaman ini terdapat form login yang digunakan untuk karyawan dan pemilik sebelum menggunakan sistem ini lebih lanjut.

**Gambar 3.17** Halaman pemilik bagian tambah pegawai

Gambar 3.17 merupakan antarmuka halaman yang digunakan oleh pemilik untuk mengakses bagian pegawai yang terdiri dari tambah pegawai yang berisi form pengisian pegawai baru. Pegawai baru yang baru diisi di form akan secara otomatis tersimpan di daftar pegawai.

**Gambar 3.18** Halaman pemilik bagian daftar pegawai

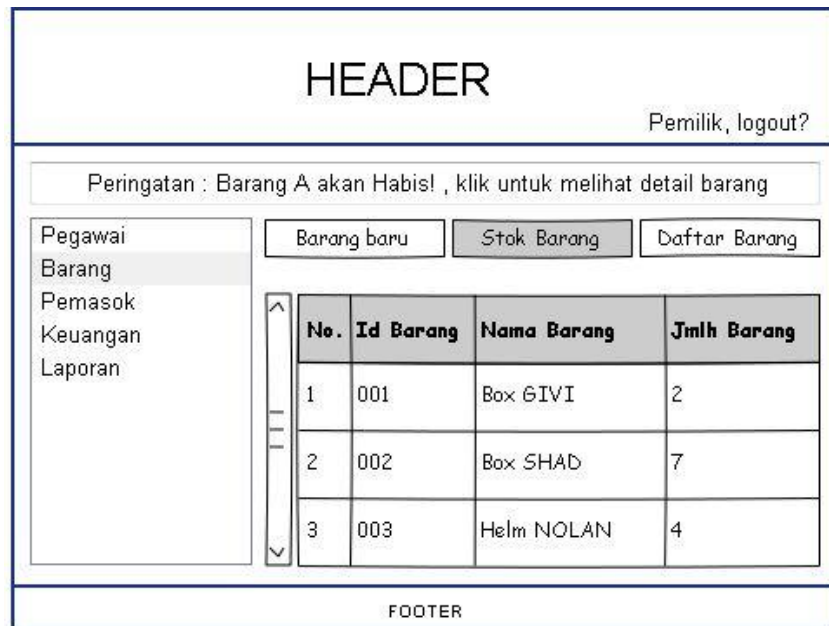


Gambar 3.18 merupakan antarmuka halaman yang digunakan oleh pemilik untuk mengakses bagian pegawai yang berisi daftar pegawai. Pada halaman ini pemilik dapat mengubah maupun menghapus pegawai.

HEADER		Pemilik, logout?	
Peringatan : Barang A akan Habis! , klik untuk melihat detail barang			
Pegawai Barang Pemasok Keuangan Laporan	Barang baru	Stok Barang	Daftar Barang
	Nama barang	helm	
	Jumlah Item	2	
	save		
	FOOTER		

**Gambar 3.19** Halaman pemilik bagian barang baru

Gambar 3.19 merupakan antarmuka halaman yang digunakan oleh pemilik untuk mengakses bagian barang yang berguna untuk menambah barang yang baru akan dijual ditoko.



**Gambar 3.20** Halaman pemilik bagian stok barang

Gambar 3.20 merupakan antarmuka halaman yang digunakan oleh pemilik untuk mengakses bagian barang yang berguna untuk melihat stok barang yang tersedia ditoko.



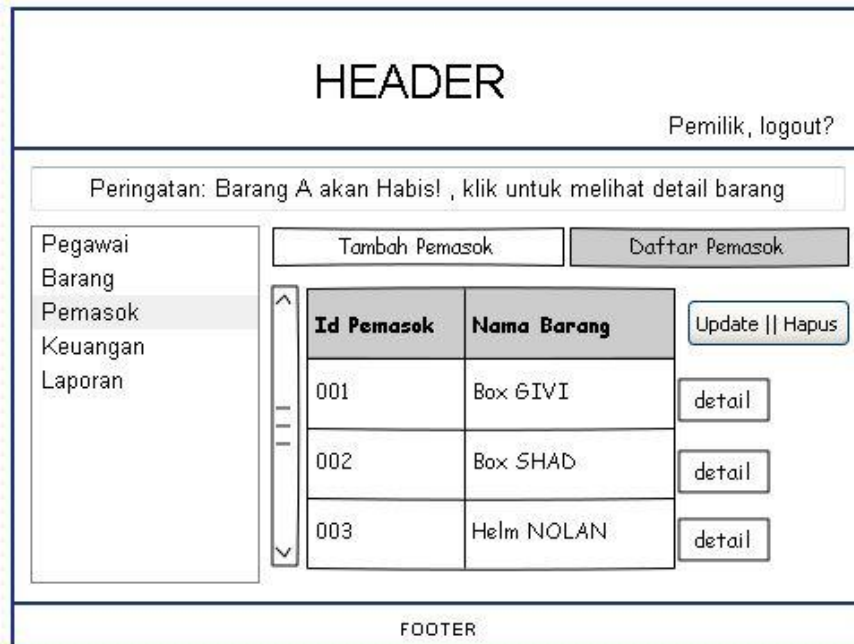
**Gambar 3.21** Halaman pemilik bagian daftar barang

Gambar 3.21 merupakan antarmuka halaman yang digunakan oleh pemilik untuk mengakses bagian barang yang berguna untuk melihat daftar barang yang sudah tersimpan dan pemilik juga dapat mengubah atau menghapus barang.

The image shows a web application header section. At the top center is the word "HEADER". On the right side, there is a link "Pemilik, logout?". Below this is a warning message: "Peringatan: Barang A akan Habis! , klik untuk melihat detail barang". On the left is a vertical navigation menu with items: "Pegawai", "Barang", "Pemasok" (highlighted), "Keuangan", and "Laporan". To the right of the menu are two buttons: "Tambah Pemasok" and "Daftar Pemasok". Below these buttons are four input fields labeled "Nama", "Alamat", "Nomer Telepon", and "Nama Barang". A "save" button is located at the bottom right of the form area. At the very bottom of the header section is the word "FOOTER".

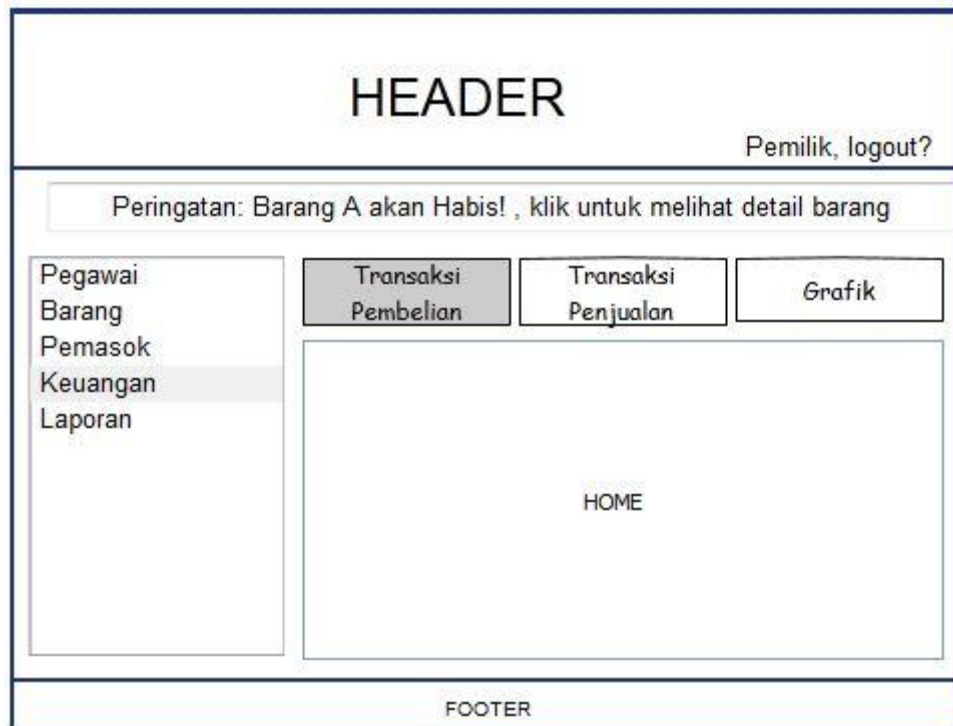
**Gambar 3.22** Halaman pemilik bagian tambah pemasok

Gambar 3.22 merupakan antarmuka halaman yang digunakan oleh pemilik untuk mengakses bagian pemasok yang berfungsi untuk menambah pemasok baru yang akan bekerjasama dengan pemilik.



**Gambar 3.23** Halaman pemilik bagian daftar pemasok

Gambar 3.23 merupakan antarmuka halaman yang digunakan oleh pemilik untuk mengakses bagian pemasok yang berfungsi untuk melihat daftar pemasok yang melakukan kerjasama dengan pemilik toko.



**Gambar 3.24** Halaman pemilik bagian keuangan

Gambar 3.24 merupakan antarmuka halaman yang digunakan oleh pemilik untuk mengakses bagian keuangan yang terdiri dari transaksi pembelian yang digunakan untuk menghitung harga jual barang, transaksi penjualan yang digunakan untuk menghitung transaksi jual perharinya dan grafik untuk melihat perkembangan keuangan seluruhnya yang dapat dilihat perhari atau perbulan.

HEADER			
			Pemilik, logout?
Peringatan: Barang A akan Habis! , klik untuk melihat detail barang			
Pegawai Barang Pemasok Keuangan Laporan	<input type="button" value="Transaksi Pembelian"/>	<input checked="" type="button" value="Transaksi Penjualan"/>	<input type="button" value="Grafik"/>
	Nama Barang	:	Box GIVI
	Jumlah Item	:	1
			<input type="button" value="Tambah"/> <input type="button" value="Hasil"/>
	Total	:	Rp.
	Bayar	:	Rp.
	Kembali	:	Rp.
FOOTER			

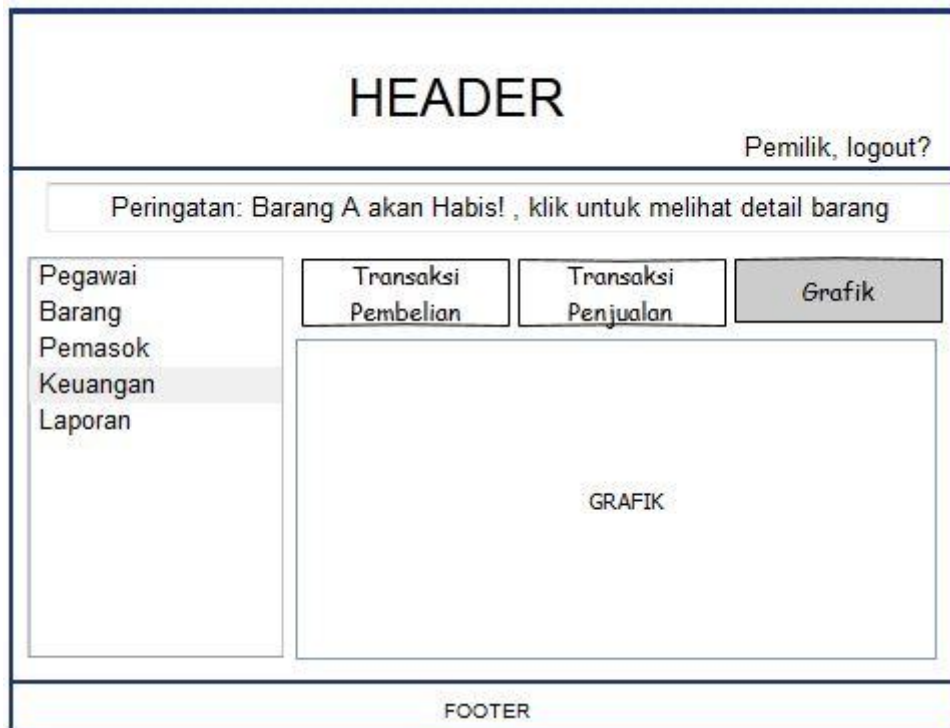
**Gambar 3.25** Halaman pemilik bagian transaksi penjualan

Gambar 3.25 merupakan antarmuka halaman yang digunakan oleh pemilik untuk mengakses bagian transaksi penjualan yang digunakan untuk menghitung transaksi jual beli perharinya ditoko. Data transaksi akan tersimpan langsung di laporan transaksi penjualan.

HEADER			
			Pemilik, logout?
Peringatan: Barang A akan Habis! , klik untuk melihat detail barang			
Pegawai Barang Pemasok Keuangan Laporan	<input type="button" value="Transaksi Pembelian"/>	<input checked="" type="button" value="Transaksi Penjualan"/>	<input type="button" value="Grafik"/>
	Nama Pemasok	:	GIVI
	Jumlah Item	:	1
	Nama Barang	:	e47 GIVI
	Harga beli	:	Rp.
	Harga setelah diskon	:	Rp.
	Harga Jual	:	Rp.
		<input type="button" value="Tambah"/>	
FOOTER			

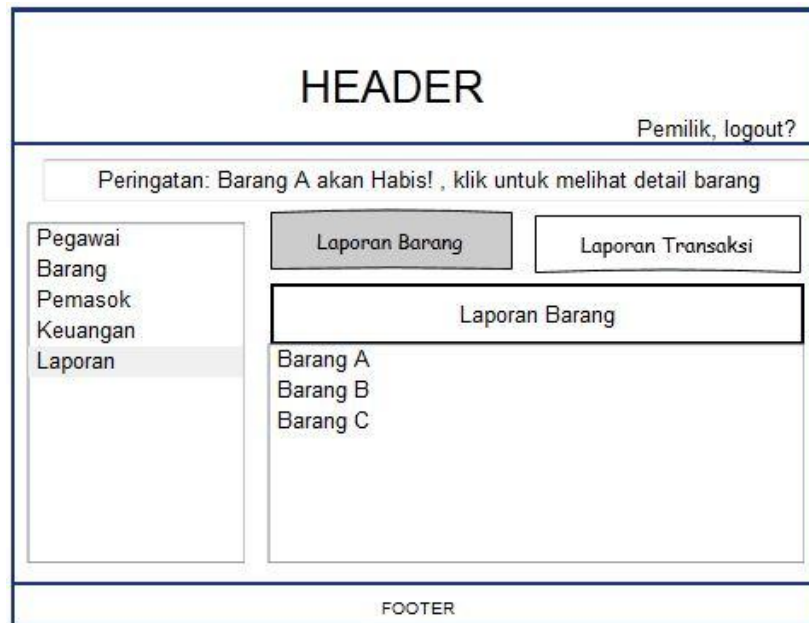
**Gambar 3.26** Halaman pemilik bagian transaksi pembelian

Gambar 3.26 merupakan halaman antarmuka yang digunakan oleh pemilik untuk mengakses bagian transaksi pembelian yang digunakan untuk menghitung harga jual suatu barang yang dibeli pada pemasok. Terdapat perhitungan untuk menghitung harga beli yang diskon dan menentukan harga jual.



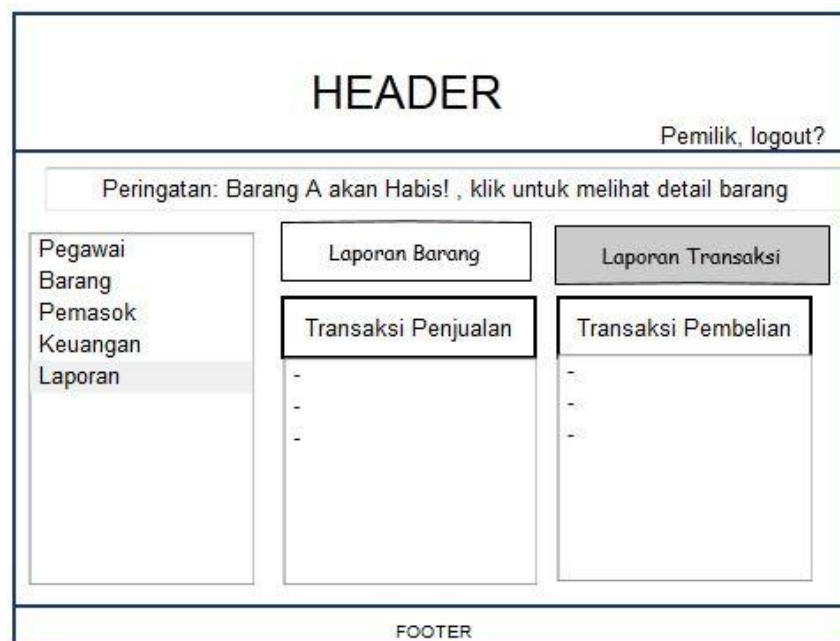
**Gambar 3.27** Halaman pemilik bagian grafik

Gambar 3.27 merupakan halaman antarmuka yang digunakan oleh pemilik untuk mengakses bagian grafik. Pada grafik ini pemilik dapat melihat perkembangan penjualan yang terjadi perhari dan perbulannya.



**Gambar 3.28** Halaman pemilik bagian laporan barang

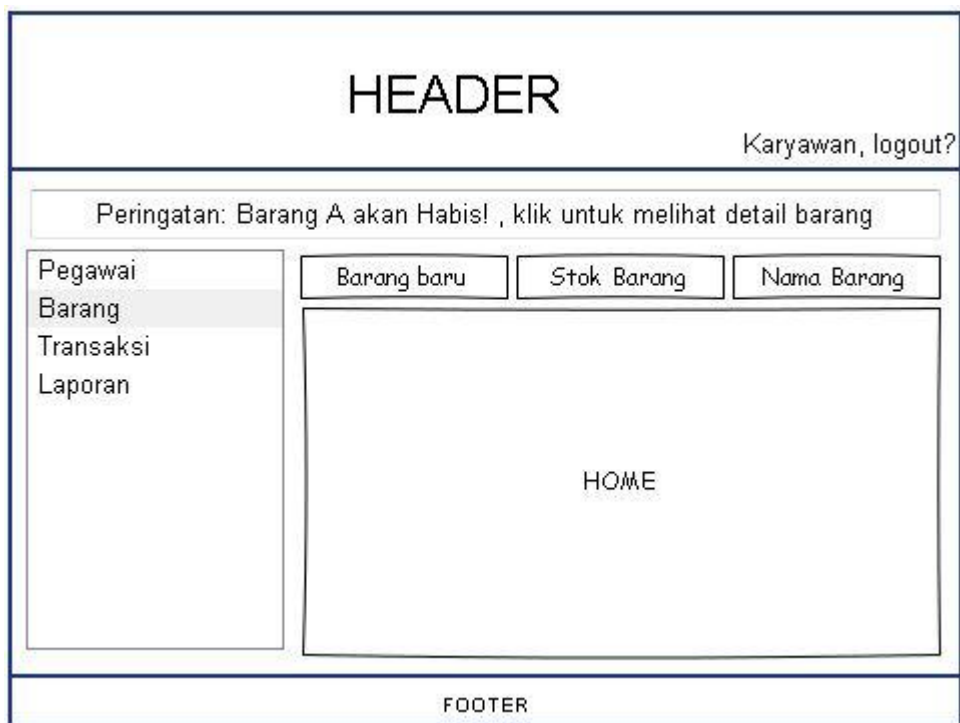
Gambar 3.28 merupakan halaman antarmuka yang digunakan oleh pemilik untuk mengakses laporan barang. Pada halaman ini kan terdapat laporan semua barang yang ada di toko.



**Gambar 3.29** Halaman pemilik bagian laporan transaksi



Gambar 3.29 merupakan halaman antarmuka yang digunakan oleh pemilik untuk mengakses bagian laporan transaksi. Pada halaman ini terdapat dua laporan transaksi yaitu penjualan dan pembelian yang dibedakan dengan kolom.



**Gambar 3.30** Halaman pegawai bagian barang

Gambar 3.30 merupakan antarmuka halaman yang digunakan oleh pegawai yang dapat mengakses bagian barang yang terdiri dari barang baru, stok barang dan nama barang.

HEADER																									
Karyawan, logout?																									
Peringatan: Barang A akan Habis! , klik untuk melihat detail barang																									
Pegawai Barang Transaksi Laporan	<div style="display: flex; justify-content: space-between;"> <span>Transaksi Baru</span> <span>Riwayat Transaksi</span> </div> <table style="width: 100%;"> <tr> <td>Nama Barang</td> <td>:</td> <td>Box GIVI</td> <td><input type="button" value="v"/></td> </tr> <tr> <td>Jumlah Item</td> <td>:</td> <td>1</td> <td><input type="button" value="v"/></td> </tr> <tr> <td colspan="2"></td> <td style="text-align: center;"><input type="button" value="Tambah"/></td> <td style="text-align: center;"><input type="button" value="Hasil"/></td> </tr> <tr> <td>Total</td> <td>:</td> <td colspan="2">Rp.</td> </tr> <tr> <td>Bayar</td> <td>:</td> <td colspan="2">Rp.</td> </tr> <tr> <td>Kembali</td> <td>:</td> <td colspan="2">Rp.</td> </tr> </table>	Nama Barang	:	Box GIVI	<input type="button" value="v"/>	Jumlah Item	:	1	<input type="button" value="v"/>			<input type="button" value="Tambah"/>	<input type="button" value="Hasil"/>	Total	:	Rp.		Bayar	:	Rp.		Kembali	:	Rp.	
Nama Barang	:	Box GIVI	<input type="button" value="v"/>																						
Jumlah Item	:	1	<input type="button" value="v"/>																						
		<input type="button" value="Tambah"/>	<input type="button" value="Hasil"/>																						
Total	:	Rp.																							
Bayar	:	Rp.																							
Kembali	:	Rp.																							
FOOTER																									

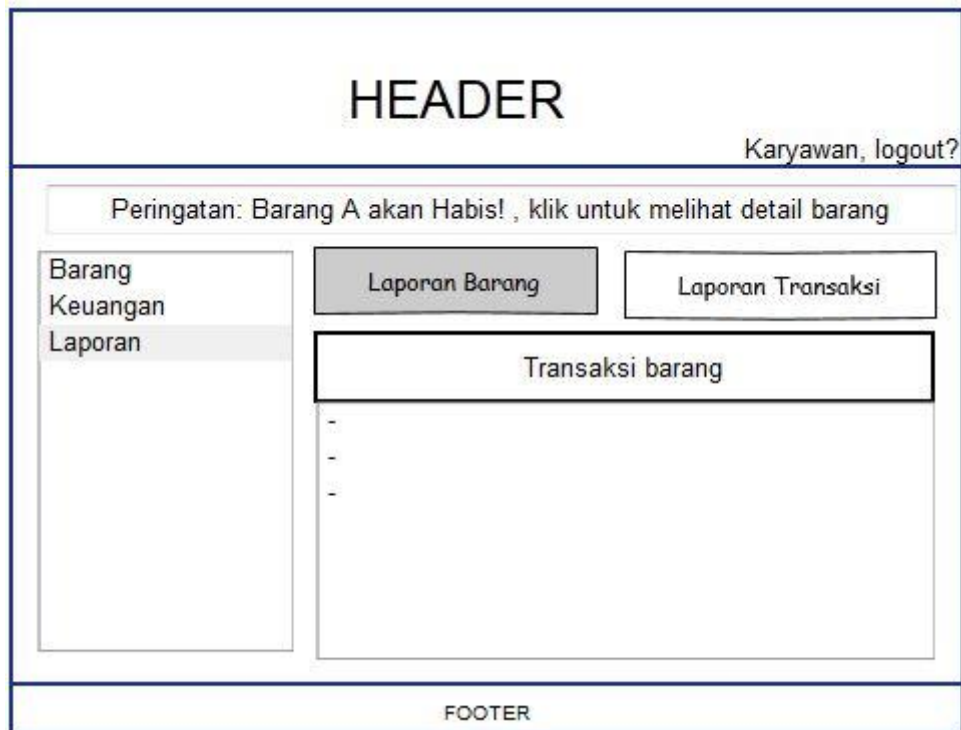
**Gambar 3.31** Halaman pegawai bagian transaksi

Gambar 3.31 merupakan antarmuka halaman yang digunakan oleh pegawai yang dapat mengakses bagian keuangan yang terdiri dari transaksi baru yang digunakan untuk membuat transaksi yang terjadi di toko dan riwayat transaksi yang digunakan untuk melihat transaksi yang sudah ada.

HEADER	
Karyawan, logout?	
Peringatan: Barang A akan Habis! , klik untuk melihat detail barang	
Barang Keuangan Laporan	<div style="display: flex; justify-content: space-between;"> <span>Laporan Barang</span> <span>Laporan Transaksi</span> </div> <div style="border: 1px solid black; padding: 5px; margin-top: 5px;"> <p style="text-align: center;">Transaksi Penjualan</p> <p>-</p> <p>-</p> <p>-</p> </div>
FOOTER	

**Gambar 3.32** Halaman pegawai bagian laporan transaksi

Gambar 3.32 merupakan antarmuka halaman yang digunakan oleh pegawai yang dapat mengakses bagian laporan transaksi. Pada laporan transaksi ini pegawai hanya bisa melihat data yang dilakukannya saat melakukan jual beli. Semua transaksi jual beli tersimpan langsung kedalam laporan ini.



**Gambar 3.33** Halaman pegawai bagian laporan barang

Gambar 3.33 merupakan antarmuka halaman yang digunakan oleh pegawai yang dapat mengakses bagian laporan barang. Pada laporan barang ini pegawai hanya bisa melihat, karena semua data barang yang tersimpan pada daftar barang akan tersimpan juga pada laporan ini.