

## LAMPIRAN-LAMPIRAN

### Lampiran 1. Parameter Teknis TRIZ

Parameter ke-	Prinsip
1	Berat objek bergerak ( <i>Weight of moving object</i> )
2	Berat objek tak bergerak ( <i>Weight of stationary object</i> )
3	Panjang objek bergerak ( <i>Length or angle of moving object</i> )
4	Panjang objek tak bergerak ( <i>Length or angle of stationary object</i> )
5	Luas objek bergerak ( <i>Area of moving object</i> )
6	Luas objek tak bergerak ( <i>Area of stationary object</i> )
7	Volume objek bergerak ( <i>Volume of moving object</i> )
8	Volume objek tak bergerak ( <i>Volume of stationary object</i> )
9	Kecepatan ( <i>Speed</i> )
10	Daya ( <i>Force a.k.a torque</i> )
11	Tekanan ( <i>Stress/pressure</i> )
12	Bentuk ( <i>Shape</i> )
13	Kestabilan ( <i>Stability of the object's composition</i> )
14	Kekuatan ( <i>Strength</i> )
15	Ketahanan objek bergerak ( <i>Duration of action of moving object</i> )
16	Ketahanan objek tak bergerak ( <i>Duration of action of stationary object</i> )
17	Suhu ( <i>Temperature</i> )
18	Kecerahan ( <i>Illumination intensity</i> )
19	Tenaga yang digunakan oleh objek bergerak ( <i>Use of energy by moving object</i> )
20	Tenaga yang digunakan oleh objek tak bergerak ( <i>Use of energy by stationary object</i> )
21	Usaha ( <i>Power</i> )
22	Pengurangan tenaga ( <i>Loss of energy</i> )
23	Pengurangan bahan ( <i>Loss of substance</i> )
24	Pengurangan informasi ( <i>Loss of information</i> )
25	Pengurangan waktu ( <i>Loss of time</i> )
26	Kuantitas bahan ( <i>Quantity of substance</i> )
27	Keandalan ( <i>Reliability/robustness</i> )
28	Ketepatan pengukuran ( <i>Measurement accuracy</i> )
29	Ketepatan manufaktur ( <i>Manufacturing precision</i> )
30	Objek yang terkena dampak berbahaya ( <i>Object affected harmful factors</i> )
31	Objek yang menghasilkan dampak berbahaya ( <i>Object generated harmful factors</i> )
32	Mudah dalam manufaktur ( <i>Ease of manufacture</i> )
33	Mudah dalam penggunaan ( <i>Ease of operation</i> )
34	Kemampuan untuk dapat diperbaiki ( <i>Repairability</i> )
35	Kemampuan untuk beradaptasi ( <i>Adaptability or versatility</i> )
36	Kompleksitas piranti ( <i>Device complexity</i> )
37	Sulit untuk dideteksi dan diukur ( <i>Difficulty of detecting and measuring</i> )
38	Tahap automasi ( <i>Extent of automation</i> )
39	Produktivitas ( <i>Productivity</i> )

## Lampiran 2. Prinsip Inventif TRIZ

Prinsip ke-	Nama Prinsip	Prinsip ke-	Nama Prinsip
1	<i>Segmentation</i>	21	<i>Skipping (Rushing through)</i>
2	<i>Taking out (Extraction)</i>	22	<i>Blessing in disguise</i>
3	<i>Local quality</i>	23	<i>Feedback</i>
4	<i>Asymmetry</i>	24	<i>Intermediary</i>
5	<i>Merging</i>	25	<i>Self-service</i>
6	<i>Universality (Multi-functionality)</i>	26	<i>Copying</i>
7	<i>Nested doll</i>	27	<i>Cheap short-living object</i>
8	<i>Anti-weight</i>	28	<i>Mechanics substitution</i>
9	<i>Preliminary anti-action/Prior counteraction</i>	29	<i>Pneumatic or hydraulic constructions</i>
10	<i>Preliminary action/Prior action</i>	30	<i>Flexible membranes or thin films</i>
11	<i>Beforehand cushioning</i>	31	<i>Porous material</i>
12	<i>Equipotentiality</i>	32	<i>Changing the color</i>
13	<i>The other way around</i>	33	<i>Homogeneity</i>
14	<i>Curvature</i>	34	<i>Discarding and recovering</i>
15	<i>Dynamization/ Dynamics</i>	35	<i>Parameter changes</i>
16	<i>Partial or excessive action</i>	36	<i>Phase transition</i>
17	<i>Transition into a new dimension</i>	37	<i>Thermal expansion</i>
18	<i>Mechanical vibration</i>	38	<i>Strong oxidation</i>
19	<i>Periodic action</i>	39	<i>Inert atmosphere</i>
20	<i>Continuity of useful action</i>	40	<i>Composite materials</i>

Lampiran 3. Distribusi Nilai  $R_{tabel}$  (sig. 5% dan 1%)

df = (N-2)	Tingkat signifikansi untuk uji satu arah				
	0.05	0.025	0.01	0.005	0.0005
	Tingkat signifikansi untuk uji dua arah				
	0.1	0.05	0.02	0.01	0.001
1	0.9877	0.9969	0.9995	0.9999	1.0000
2	0.9000	0.9500	0.9800	0.9900	0.9990
3	0.8054	0.8783	0.9343	0.9587	0.9911
4	0.7293	0.8114	0.8822	0.9172	0.9741
5	0.6694	0.7545	0.8329	0.8745	0.9509
6	0.6215	0.7067	0.7887	0.8343	0.9249
7	0.5822	0.6664	0.7498	0.7977	0.8983
8	0.5494	0.6319	0.7155	0.7646	0.8721
9	0.5214	0.6021	0.6851	0.7348	0.8470
10	0.4973	0.5760	0.6581	0.7079	0.8233
11	0.4762	0.5529	0.6339	0.6835	0.8010
12	0.4575	0.5324	0.6120	0.6614	0.7800
13	0.4409	0.5140	0.5923	0.6411	0.7604
14	0.4259	0.4973	0.5742	0.6226	0.7419
15	0.4124	0.4821	0.5577	0.6055	0.7247
16	0.4000	0.4683	0.5425	0.5897	0.7084
17	0.3887	0.4555	0.5285	0.5751	0.6932
18	0.3783	0.4438	0.5155	0.5614	0.6788
19	0.3687	0.4329	0.5034	0.5487	0.6652
20	0.3598	0.4227	0.4921	0.5368	0.6524
21	0.3515	0.4132	0.4815	0.5256	0.6402
22	0.3438	0.4044	0.4716	0.5151	0.6287
23	0.3365	0.3961	0.4622	0.5052	0.6178
24	0.3297	0.3882	0.4534	0.4958	0.6074
25	0.3233	0.3809	0.4451	0.4869	0.5974
26	0.3172	0.3739	0.4372	0.4785	0.5880
27	0.3115	0.3673	0.4297	0.4705	0.5790
28	0.3061	0.3610	0.4226	0.4629	0.5703
29	0.3009	0.3550	0.4158	0.4556	0.5620
30	0.2960	0.3494	0.4093	0.4487	0.5541
31	0.2913	0.3440	0.4032	0.4421	0.5465
32	0.2869	0.3388	0.3972	0.4357	0.5392
33	0.2826	0.3338	0.3916	0.4296	0.5323
34	0.2785	0.3291	0.3862	0.4238	0.5254
35	0.2746	0.3246	0.3810	0.4182	0.5189
36	0.2709	0.3202	0.3760	0.4128	0.5126
37	0.2673	0.3160	0.3712	0.4076	0.5066
38	0.2638	0.3120	0.3665	0.4026	0.5007
39	0.2605	0.3081	0.3621	0.3978	0.4950
40	0.2573	0.3044	0.3578	0.3932	0.4896
41	0.2542	0.3008	0.3536	0.3887	0.4843
42	0.2512	0.2973	0.3496	0.3843	0.4791
43	0.2483	0.2940	0.3457	0.3801	0.4742
44	0.2455	0.2907	0.3420	0.3761	0.4694
45	0.2429	0.2876	0.3384	0.3721	0.4647
46	0.2403	0.2845	0.3348	0.3683	0.4601
47	0.2377	0.2816	0.3314	0.3646	0.4557
48	0.2353	0.2787	0.3281	0.3610	0.4514
49	0.2329	0.2759	0.3249	0.3575	0.4473
50	0.2306	0.2732	0.3218	0.3542	0.4432
51	0.2284	0.2706	0.3188	0.3509	0.4393
52	0.2262	0.2681	0.3158	0.3477	0.4354
53	0.2241	0.2656	0.3129	0.3445	0.4317
54	0.2221	0.2632	0.3102	0.3415	0.4280
55	0.2201	0.2609	0.3074	0.3385	0.4244
56	0.2181	0.2586	0.3048	0.3357	0.4210
57	0.2162	0.2564	0.3022	0.3328	0.4176
58	0.2144	0.2542	0.2997	0.3301	0.4143
59	0.2126	0.2521	0.2972	0.3274	0.4110
60	0.2108	0.2500	0.2948	0.3248	0.4079
61	0.2091	0.2480	0.2925	0.3223	0.4048
62	0.2075	0.2461	0.2902	0.3198	0.4018
63	0.2058	0.2441	0.2880	0.3173	0.3988
64	0.2042	0.2423	0.2858	0.3150	0.3959
65	0.2027	0.2404	0.2837	0.3126	0.3931
66	0.2012	0.2387	0.2816	0.3104	0.3903
67	0.1997	0.2369	0.2796	0.3081	0.3876
68	0.1982	0.2352	0.2776	0.3060	0.3850
69	0.1968	0.2335	0.2756	0.3038	0.3823
70	0.1954	0.2319	0.2737	0.3017	0.3798
71	0.1940	0.2303	0.2718	0.2997	0.3773
72	0.1927	0.2287	0.2700	0.2977	0.3748
73	0.1914	0.2272	0.2682	0.2957	0.3724
74	0.1901	0.2257	0.2664	0.2938	0.3701
75	0.1888	0.2242	0.2647	0.2919	0.3678
76	0.1876	0.2227	0.2630	0.2900	0.3655
77	0.1864	0.2213	0.2613	0.2882	0.3633
78	0.1852	0.2199	0.2597	0.2864	0.3611
79	0.1841	0.2185	0.2581	0.2847	0.3589
80	0.1829	0.2172	0.2565	0.2830	0.3568
81	0.1818	0.2159	0.2550	0.2813	0.3547
82	0.1807	0.2146	0.2535	0.2796	0.3527
83	0.1796	0.2133	0.2520	0.2780	0.3507
84	0.1786	0.2120	0.2505	0.2764	0.3487
85	0.1775	0.2108	0.2491	0.2748	0.3468
86	0.1765	0.2096	0.2477	0.2732	0.3449
87	0.1755	0.2084	0.2463	0.2717	0.3430
88	0.1745	0.2072	0.2449	0.2702	0.3412
89	0.1735	0.2061	0.2435	0.2687	0.3393
90	0.1726	0.2050	0.2422	0.2673	0.3375
91	0.1716	0.2039	0.2409	0.2659	0.3358
92	0.1707	0.2028	0.2396	0.2645	0.3341
93	0.1698	0.2017	0.2384	0.2631	0.3323
94	0.1689	0.2006	0.2371	0.2617	0.3307
95	0.1680	0.1996	0.2359	0.2604	0.3290
96	0.1671	0.1986	0.2347	0.2591	0.3274
97	0.1663	0.1975	0.2335	0.2578	0.3258
98	0.1654	0.1966	0.2324	0.2565	0.3242
99	0.1646	0.1956	0.2312	0.2552	0.3226
100	0.1638	0.1946	0.2301	0.2540	0.3211

#### Lampiran 4. Kuesioner Survey (tautan: [bit.ly/toilettingexperience/](https://bit.ly/toilettingexperience/))

### Kuesioner Penggunaan Tipe Kloset Duduk

Assalamualaikum,

Perkenalkan saya, Ghina Allam Nurhusna, Mahasiswi Teknik Industri UII sedang melakukan penelitian Tugas Akhir tentang "Desain Inovatif Alat Bantu Penggunaan Kloset Duduk Multi-postur yang Ergonomis dalam dengan Pendekatan TRIZ" sebagai syarat menempuh jenjang Strata-1 (S1).

Di bawah ini terdapat beberapa pertanyaan seputar pengalaman penggunaan kloset duduk. Oleh karena itu, dimohon partisipasi dan bantuan Anda untuk mengisi kuisisioner ini sesuai dengan penilaian Anda. Hasil kuisisioner ini akan saya gunakan sebagai bahan penelitian. Semua informasi yang diperoleh nantinya hanya untuk kepentingan penelitian, untuk itu saya turut menjaga kerahasiaan atas informasi yang Anda berikan.

Jika ada hal yang ingin ditanyakan mengenai kuisisioner/penelitian ini, Anda dapat menghubungi kontak berikut:  
Telp./WA : +6285321606166 (Ghina)  
Email : [ghinaallam97@gmail.com](mailto:ghinaallam97@gmail.com)

Atas kesediaan dan perhatian yang Anda berikan, saya mengucapkan terima kasih. Semoga setiap informasi yang Anda berikan dapat menjadi tabungan kebaikan untuk Anda.

Wassalamualaikum.

\* Wajib

**Demografi Responden**

Nama \*  
Jawaban Anda

Jenis Kelamin \*  
 Laki-laki  
 Perempuan

Usia \*  
Cukup isi dengan angka  
Jawaban Anda

**Identifikasi Pengalaman Pengguna**  
Berikut sejumlah pertanyaan berupa pengalaman pengguna dalam menggunakan kloset duduk di tempat tinggal sehari-hari.

Keunggulan apa yang Anda rasakan ketika menggunakan kloset duduk? \*  
Boleh menyebutkan alasan > 1  
Jawaban Anda

Menurut Anda, apa fitur kloset duduk yang dapat menimbulkan keunggulan yang Anda rasakan? \*  
Boleh menyebutkan alasan > 1  
Jawaban Anda

Keluhan apa yang Anda rasakan ketika menggunakan kloset duduk? \*  
Boleh menyebutkan alasan > 1  
Jawaban Anda

Menurut Anda, apa penyebab yang ditimbulkan dari fitur kloset duduk sehingga dapat menimbulkan keluhan yang Anda rasakan? \*  
Boleh menyebutkan >1 alasan  
Jawaban Anda

Postur/posisi tubuh seperti apa sajakah yang pernah Anda terapkan ketika menggunakan kloset duduk? \*  
Jawaban Anda

**Kirim**

Jangan pernah mengirimkan sandi melalui Google Formulir.

Konten ini tidak dibuat atau didukung oleh Google.  
[Laporkan Penyalahgunaan](#) - [Parsyaratan Layanan](#) - [Kebijakan Privasi](#)

Google Formulir

## Lampiran 5. Kuesioner Keinginan Pengguna (tautan: [bit.ly/toiletcustomerfeedback/](https://bit.ly/toiletcustomerfeedback/))

### Kuesioner Identifikasi Kebutuhan Konsumen

Assalamualaikum,

Perkenalkan saya, Ghina Allam Nurhusna, Mahasiswi Teknik Industri UII sedang melakukan penelitian Tugas Akhir tentang "Desain Inovatif Alat Bantu Penggunaan Kloset Duduk Multi-postur yang Ergonomis dalam dengan Pendekatan TRIZ" sebagai syarat menempuh jenjang Strata-1 (S1).

Di bawah ini terdapat beberapa pertanyaan seputar kriteria keinginan pengguna terhadap alat bantu penggunaan multi-postur pada kloset duduk. Oleh karena itu, dimohon partisipasi dan bantuan Anda untuk mengisi kuisisioner ini sesuai dengan penilaian Anda. Hasil kuisisioner ini akan saya gunakan sebagai bahan penelitian. Semua informasi yang diperoleh nantinya hanya untuk kepentingan penelitian, untuk itu saya turut menjaga kerahasiaan atas informasi yang Anda berikan.

Jika ada hal yang ingin ditanyakan mengenai kuisisioner/penelitian ini, Anda dapat menghubungi kontak berikut:  
Telp./WA : +6285321606166 (Ghina)  
Email : [ghinaallam97@gmail.com](mailto:ghinaallam97@gmail.com)

Atas kesediaan dan perhatian yang Anda berikan, saya mengucapkan terima kasih. Semoga setiap informasi yang Anda berikan dapat menjadi tabungan kebaikan untuk Anda.

Wassalamualaikum.

\* Wajib

#### Pertanyaan Kesiediaan

Jika kuisisioner ini bersifat kontinyu (berkelanjutan), apakah Anda bersedia untuk menjadi responden kami kembali dan mengisi beberapa jenis kuisisioner selanjutnya? \*

Ya, bersedia

Tidak bersedia

BERIKUTNYA

Kontak yang dapat dihubungi untuk pengisian kuisisioner online selanjutnya (bisa berupa alamat email, nomor telepon, atau username media sosial) \*

Jawaban Anda

#### Demografi Responden

Terima kasih atas kesediaannya untuk menjadi responden tetap penelitian ini. Berikut merupakan borang untuk pengisian data umum responden.

Nama \*

Jawaban Anda

Jenis Kelamin \*

Laki-laki

Perempuan

Usia \*

Cukup isi dengan angka

Jawaban Anda

Dalam penggunaan kloset sehari-hari, manakah tipe kloset yang paling sering untuk Anda gunakan? \*

Kloset duduk

Kloset jongkok

#### Kuisisioner Identifikasi Keinginan Konsumen

Pilihan penggunaan tipe kloset yang beragam, membuat peluang dalam menunjang aspek kenyamanan penggunaannya semakin meningkat. Salah satunya dapat ditemukan dalam inovasi alat bantu penggunaan beragam postur saat menggunakan kloset duduk. Adanya inovasi tersebut membuat penggunaan kloset duduk lebih nyaman digunakan dengan posturposisi kaki berjongkok atau tertopang sedikit ke atas.

Menurut Anda, kriteria alat bantu seperti apakah yang Anda inginkan dalam menunjang penggunaan kloset duduk dengan postur beragam? \*

Boleh menjawab >1 kriteria

Jawaban Anda

Jangan pernah mengirimkan sandi melalui Google Formulir.

Konten ini tidak dibuat atau didukung oleh Google. [Laporkan Penyalahgunaan](#) - [Persyaratan Layanan](#) - [Kebijakan Privasi](#)

## Lampiran 6. Kuesioner Kepentingan Atribut Pengguna (tautan: [bit.ly/atributalat/](https://bit.ly/atributalat/))

### Kuesioner Tingkat Kepentingan Atribut

Assalamualaikum,

Perkenalkan saya, Ghina Allam Nurhusna, Mahasiswi Teknik Industri UIl sedang melakukan penelitian Tugas Akhir tentang "Desain Inovatif Alat Bantu Penggunaan Kloset Duduk Multi-postur yang Ergonomis dalam dengan Pendekatan TRIZ" sebagai syarat menempuh jenjang Strata-1 (S1).

Di bawah ini terdapat beberapa pertanyaan seputar pemilihan tingkat kepentingan atribut terhadap inovasi alat pijakan kaki pada kloset duduk berdasarkan keinginan pengguna. Oleh karena itu, dimohon partisipasi dan bantuan Anda untuk mengisi kuisisioner ini sesuai dengan penilaian Anda. Hasil kuisisioner ini akan saya gunakan sebagai bahan penelitian. Semua informasi yang diperoleh nantinya hanya untuk kepentingan penelitian, untuk itu saya turut menjaga kerahasiaan atas informasi yang Anda berikan.

Jika ada hal yang ingin ditanyakan mengenai kuisisioner/penelitian ini, Anda dapat menghubungi kontak berikut:  
Telp./WA : +6285321606166 (Ghina)  
Email : [ghinaallam97@gmail.com](mailto:ghinaallam97@gmail.com)

Atas kesediaan dan perhatian yang Anda berikan, saya mengucapkan terima kasih. Semoga setiap informasi yang Anda berikan dapat menjadi tabungan kebaikan untuk Anda.

Wassalamualaikum.

**\* Wajib**

**Demografi Responden**

**Nama \***

Jawaban Anda

**Jenis Kelamin \***

Laki-laki

Perempuan

**Usia \***

Cukup isi dengan angka

Jawaban Anda

**BERIKUTNYA**

**Kuesioner Tingkat Kepentingan Atribut**

Bagian ini merupakan kuisisioner tingkat kepentingan atribut (kriteria) alat bantu penggunaan kloset duduk dengan ketentuan sebagai berikut:

- Menarik
- Dapat disesuaikan (adjustable)
- Aman saat digunakan
- Nyaman saat digunakan
- Mudah saat digunakan
- Stabil dalam menahan beban

Berikut petunjuk pengisian:

- Pilihlah jawaban sesuai dengan keinginan Anda terhadap desain alat bantu penggunaan kloset duduk dengan postur beragam
- Pilih salah satu dari 5 pilihan yang tersedia, dengan keterangan sebagai berikut.

1 = SANGAT TIDAK SETUJU (STS)  
2 = TIDAK SETUJU (TS)  
3 = NETRA (N)  
4 = SETUJU (S)  
5 = SANGAT SETUJU (SS)

Selamat mengisi!

Bagaimana jika alat bantu dibuat dengan menarik? \*

1 2 3 4 5

STS      SS

Bagaimana jika alat bantu nyaman saat digunakan? \*

1 2 3 4 5

STS      SS

Bagaimana jika alat bantu dapat disesuaikan (adjustable)? \*

1 2 3 4 5

STS      SS

Bagaimana jika alat bantu mudah saat digunakan? \*

1 2 3 4 5

STS      SS

Bagaimana jika alat bantu aman saat digunakan? \*

1 2 3 4 5

STS      SS

Bagaimana jika alat bantu stabil dalam menahan beban? \*

1 2 3 4 5

STS      SS

Kembali
Kirim

Jangan pernah mengirimkan sandi melalui Google Formulir.

Konten ini tidak dibuat atau didukung oleh Google. [Laporkan Penyalahgunaan](#) - [Persyaratan Layanan](#) - [Kebijakan Privasi](#)

Google Formulir

**Lampiran 7. Kuesioner Kesesuaian Desain (tautan: [bit.ly/tanggapandesain/](https://bit.ly/tanggapandesain/))**

### Kuesioner Kesesuaian Desain Produk

Assalamualaikum,

Perkenalkan saya, Ghina Allam Nurhusna, Mahasiswi Teknik Industri UII sedang melakukan penelitian Tugas Akhir tentang "Desain Inovatif Alat Bantu Penggunaan Kloset Duduk Multi-postur yang Ergonomis dalam dengan Pendekatan TRIZ" sebagai syarat menempuh jenjang Strata-1 (S1).

Di bawah ini terdapat beberapa pertanyaan seputar pemilihan tingkat kepentingan atribut terhadap desain alat bantu penggunaan multi-postur pada kloset duduk berdasarkan keinginan pengguna. Oleh karena itu, dimohon partisipasi dan bantuan Anda untuk mengisi kuisisioner ini sesuai dengan penilaian Anda. Hasil kuisisioner ini akan saya gunakan sebagai bahan penelitian. Semua informasi yang diperoleh nantinya hanya untuk kepentingan penelitian, untuk itu saya turut menjaga kerahasiaan atas informasi yang Anda berikan.

Jika ada hal yang ingin ditanyakan mengenai kuisisioner/penelitian ini, Anda dapat menghubungi kontak berikut:  
 Telp./WA : +6285321606166 (Ghina)  
 Email : [ghinaallam97@gmail.com](mailto:ghinaallam97@gmail.com)

Atas kesediaan dan perhatian yang Anda berikan, saya mengucapkan terima kasih. Semoga setiap informasi yang Anda berikan dapat menjadi tabungan kebaikan untuk Anda.

Wassalamualaikum.

**\* Wajib**

Demografi Responden

Nama \*  
Jawaban Anda

Jenis Kelamin \*  
 Laki-laki  
 Perempuan

Usia \*  
Cukup isi dengan angka  
Jawaban Anda

Berikutnya

Kuesioner Kesesuaian Desain Produk

Bagian ini merupakan kuisisioner kesesuaian desain produk dengan atribut (kriteria) alat bantu penggunaan kloset duduk dengan postur beragam, adapun ketentuannya sebagai berikut:  
 - Manarik  
 - Dapat disesuaikan (adjustable)  
 - Aman saat digunakan  
 - Nyaman saat digunakan  
 - Mudah digunakan  
 - Stabil dalam menahan beban

Deskripsi alat bantu:  
 Penggunaan alat bantu dari rancangan berikut dapat mengakomodasi pengguna kloset duduk dengan posisi yang lebih beragam, baik posisi duduk dengan kaki sedikit terangkat maupun jongkok. Dalam menahan posisi yang beragam tersebut, kerangka alat pijakan kaki disesuaikan untuk dapat menahan beban penggunaannya. Kekuatan kerangka alat didukung dengan strukturnya yang terdiri dari gabungan penopang utama jenis lightsteel weight.

Berikut petunjuk pengisian:  
 - Pilihlah jawaban sesuai dengan keinginan Anda terhadap desain alat bantu penggunaan kloset duduk dengan postur beragam  
 - Pilih salah satu dari 5 pilihan yang tersedia, dengan keterangan sebagai berikut.  
 1 = SANGAT TIDAK SETUJU (STS)  
 2 = TIDAK SETUJU (TS)  
 3 = NETRA (N)  
 4 = SETUJU (S)  
 5 = SANGAT SETUJU (SS)

Apakah alat bantu memiliki desain yang menarik? \*

1 2 3 4 5  
STS      SS

Apakah desain alat bantu terlihat dapat disesuaikan (adjustable)? \*

1 2 3 4 5  
STS      SS

Apakah desain alat bantu terlihat aman saat digunakan? \*

1 2 3 4 5  
STS      SS

Apakah desain alat bantu terlihat nyaman saat digunakan? \*

1 2 3 4 5  
STS      SS

Apakah desain alat bantu terlihat mudah saat digunakan? \*

1 2 3 4 5  
STS      SS

Apakah desain alat bantu terlihat stabil dalam menahan beban? \*

1 2 3 4 5  
STS      SS

Jangan pernah mengirimkan sandi melalui Google Formulir.  
 Konten ini tidak dibuat atau didukung oleh Google.  
 Laporan Penyalahgunaan - Persyaratan Layanan - Kebijakan Privasi

Posisi alat pijakan kaki berada di bawah

Posisi alat pijakan kaki berada di atas

Permukaan pijakan kaki dengan lebar minimum

Permukaan pijakan kaki dengan lebar maksimum

Terdapat roda yang dapat terkunci secara otomatis jika pijakan sedang menahan beban

Kondisi roda ketika aktif, sehingga dapat memudahkan perpindahan kerangka alat pijakan kaki

**Lampiran 8. Dokumentasi Pengambilan Data**



**Lampiran 9. Data Antropometri Anak-anak (Subjek 1-30)**

Subjek ke-	Usia (tahun)	Jenis Kelamin	BB (kg)	Dimensi (cm)		
				JAK	TBD	TPO
1	7	L	23	32,6	40,2	26
2	9	P	22	29,7	41,1	28
3	10	L	23	31	40	31
4	8,5	L	15	28,6	38,5	27,6
5	11	P	20	26,6	48,5	31
6	5	L	24	30	36,2	28
7	10	P	17	34,8	36	29
8	6	L	23	36	42,6	38
9	8	L	20	25,5	40,4	32
10	8	P	15	32,5	46	27
11	8	L	13	31	32	32
12	10	L	30	41,8	38,5	22
13	8	L	18	36	43	36
14	9	L	25	39	42,5	28,8
15	10	L	18	41	29,5	39
16	10	L	30	29	34,3	30
17	11	P	25	34,5	52	35,5
18	10	L	30	35	33	23
19	10	L	17	31,7	31	31
20	11	P	13,5	41	39	36
21	9	L	18	30,4	37	40,6
22	10	P	19	28,1	30,41	43
23	12	L	25,8	45	40,5	33
24	10	L	27	35,8	33	43
25	10	P	17	33,8	48	39
26	10	P	19	33	52	41
27	9	L	18	43	52,4	33
28	10	P	16	29,4	54,2	38
29	10	L	15	44	49,2	30,5
30	5	P	30	42,5	40	38

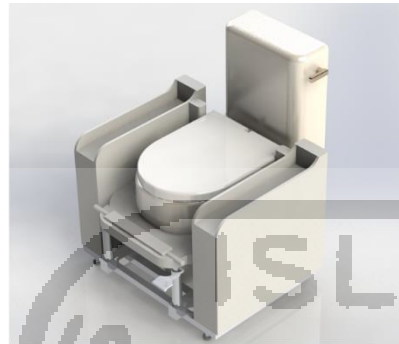
Lampiran 10. Data Antropometri Dewasa (Subjek 1-45) (Bagian 1)

Subjek ke-	Usia (tahun)	Gender	BB (kg)	Dimensi (cm)					
				JAK	JRT	TBD	TPO	PTI	PKK
1	18	P	63	40,8	39	63,5	37,8	23,5	20,5
2	20	P	69	40,9	28	48,5	40	22,4	20
3	19	P	55	42,3	37,5	56	43,6	25,8	20
4	20	P	50	43	29,8	56,8	46	23,8	21
5	20	P	47	36	32	63,5	42,5	24,7	19
6	20	P	58	47	34,5	64	42	23,6	22
7	20	P	73	41	30	61,5	40,5	25	20
8	21	P	50	49	27,2	48,5	45	25,2	22
9	21	P	49	44,6	27	53,3	42,4	24,4	19,3
10	21	P	52	40	28,8	58	39,5	22,7	19,1
11	20	P	50	46,6	24	64,5	38	26	21,4
12	21	P	56	37,4	23	56,5	38,5	23	19
13	20	P	60	47	22	56,2	40,5	25,6	22
14	21	P	76	47	20,7	60,5	37,8	23,3	19
15	21	P	49	38	31,5	61,5	37	23	18
16	21	P	52	40,8	24	58,7	43	22,3	17
17	21	P	63	39	27,2	61,5	42,5	23,5	17
18	49	L	55	38	25,7	62,5	41	24,6	16,5
19	47	L	50	35	23,1	63,9	42,8	23,2	17
20	53	L	56	40,3	38,6	54	41	25	17,3
21	21	P	49	46	24,6	56	37,5	22,3	18,2
22	50	L	73	41,2	29,7	55,6	45,8	23,2	18
23	40	L	48	36,3	20	60	39,2	21,7	22
24	65	L	64	42,5	29	54	37	25,5	20
25	75	L	52	44,5	30	58	42	23	19
26	48	L	50	41	22,5	53,5	46	24	19,3
27	62	L	73	40,3	27,8	59,5	45	22,6	17,3
28	35	L	63	41,2	23	62	40	25	18
29	43	L	58	43	20	57,2	45,5	21,7	18
30	40	L	64,5	44	28,3	51,9	40	22,3	19
32	61	L	55	45	29,4	49,1	38,5	21,8	19
33	45	L	51	34	20,3	53,5	47	21,6	17,9
34	61	L	58	43	36	50	43	24,2	18
35	41	L	71	40	35,4	49,9	46	21,9	19
36	21	L	50	46	30	55	42	23,2	22
37	23	L	70	41,3	35	50	42	22,2	21,2
38	48	L	80	43	37	51,3	46	20,9	17,5
39	19	L	69	41	34	49,1	40	25,1	20
40	25	L	71	40	30,4	47,5	42	21,5	21
41	22	L	86	46	37,5	46	40	22	20,5
42	55	L	82	40	26,3	62	40	23,2	18
43	24	L	74	43	27,7	57,2	40	25,3	20
44	26	L	68	39	22,5	58	43	25	20
45	21	L	76	42	38,3	46,8	39	21	19

Lampiran 11. Data Antropometri Dewasa (Subjek 1-45) (Bagian 2)

Subjek ke-	Usia (tahun)	Gender	BB (kg)	Dimensi (cm)				
				PTLK	LI	LTI	DGMAX	LTM
1	18	P	63	19	8,4	6,8	3,8	8
2	20	P	69	17,5	9,9	6	6	7,2
3	19	P	55	17,9	11	5,5	5,8	7,6
4	20	P	50	17,4	10,3	7	5,5	7,1
5	20	P	47	19,3	10,7	4,8	2,8	9,1
6	20	P	58	16,5	9,8	6	5,3	9,5
7	20	P	73	17,3	9	5	3,1	8,2
8	21	P	50	15,4	9,1	5,8	6,2	7,8
9	21	P	49	15	9	5,9	3	7,9
10	21	P	52	18	8,3	5,9	5,7	8,5
11	20	P	50	18,5	11	4,6	6,8	8,4
12	21	P	56	18,3	10	6	4,5	7,4
13	20	P	60	21	11	5	5	7,1
14	21	P	76	15	10	6,5	3,6	8
15	21	P	49	21	8,5	5	4	7,2
16	21	P	52	17	9,4	6	6,5	10,5
17	21	P	63	20	10,4	5,5	3	8,6
18	49	L	55	20,2	9,4	6,2	4,1	10
19	47	L	50	17,8	9	7	6	10,5
20	53	L	56	15,4	9,8	4	5,1	10,1
21	21	P	49	22	9,7	4	7	8,9
22	50	L	73	19	9,8	5,4	4,8	8,8
23	40	L	48	16,5	8,4	5	4	7,3
24	65	L	64	17,7	10	6,4	3	7,5
25	75	L	52	20	9	5,5	7	7,8
26	48	L	50	18,5	8	5	3,5	8,58
27	62	L	73	15	11	5,3	5,7	9,3
28	35	L	63	14,5	10	5,5	4,5	7,2
29	43	L	58	21,2	8,4	5	3	7,5
30	40	L	64,5	17,2	8,4	6	4,9	7
32	61	L	55	18,8	8,9	4,6	3,7	8,3
33	45	L	51	17,2	9	4,6	3,9	8,2
34	61	L	58	15	9,6	6,3	5	6,95
35	41	L	71	16,5	8,7	6,4	3,5	7,3
36	21	L	50	13,8	9,8	5,5	3	6,29
37	23	L	70	18	8,7	6,9	5	7,5
38	48	L	80	16,4	9,9	5,5	4	8,4
39	19	L	69	15,1	10	6	4,5	9,9
40	25	L	71	15	9,2	6	3	9,3
41	22	L	86	17	9,2	4	3,5	10
42	55	L	82	14,5	9,8	5,2	2,5	9,7
43	24	L	74	21,2	10,3	6	4	8,28
44	26	L	68	13,2	9	6,4	5,5	6,8
45	21	L	76	16,6	8	7,1	4,2	9,1

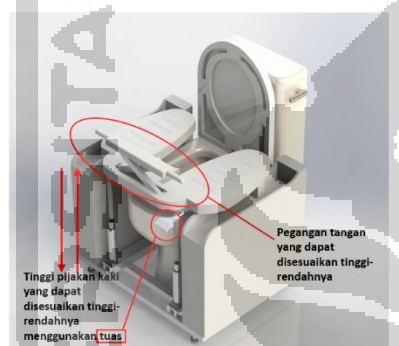
## Lampiran 12. Cara Kerja Alat



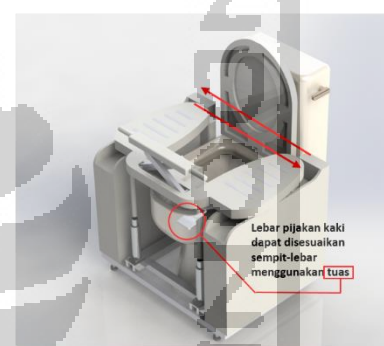
Posisi alat pijakan kaki berada di bawah



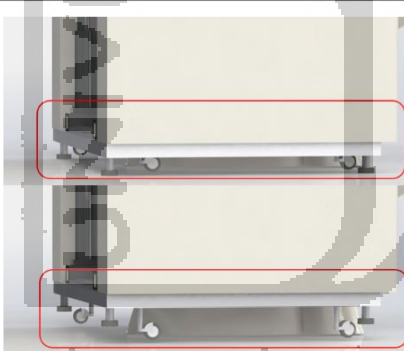
Posisi alat pijakan kaki berada di atas



Permukaan pijakan kaki dengan lebar minimum



Permukaan pijakan kaki dengan lebar maksimum



Terdapat roda yang dapat terkunci secara otomatis jika pijakan sedang menahan beban

Kondisi roda ketika aktif, sehingga dapat memudahkan perpindahan kerangka alat pijakan kaki

### Lampiran 13. Draf Wawancara dan Diskusi dengan Ahli Fisiologi

Topik Wawancara : Penggunaan postur tubuh saat proses defekasi.

Tujuan : Memperoleh informasi dan pandangan dari ahli yang digunakan untuk kepentingan penerapan spesifikasi desain.

Tempat : Gedung Tutor Perkuliahan Fakultas Kedokteran UII.

Materi Diskusi :

1. Indikator tertentu yang menandakan bahwa proses defekasi seseorang dikatakan baik/benar.
2. Faktor fisiologis yang memengaruhi tingkat kesulitan dalam proses defekasi.
3. Posisi tubuh yang disarankan dalam melakukan proses defekasi.
4. Faktor fisiologis yang dijadikan pertimbangan untuk penggunaan posisi tubuh tertentu saat proses defekasi.
5. Tanggapan ahli tentang fenomena penggunaan posisi jongkok di atas kloset duduk.
6. Makna “sehat” dalam penggunaan posisi jongkok ketika proses defekasi.
7. Saran untuk penelitian maupun desain produk.