

BAB III

METODOLOGI PENELITIAN

3.1 Pengumpulan Data

Pengumpulan data merupakan tahapan untuk memperoleh informasi apa saja yang dibutuhkan yang dapat digunakan dalam penelitian untuk dapat digunakan sebagai pendukung aplikasi yang akan dibuat.

3.1.1 Observasi

Pada tahap ini dilakukan identifikasi data dan informasi apa yang dibutuhkan pada sistem dalam merancang sebuah aplikasi. Dalam observasi ini dilakukan dengan mengumpulkan data yang dibutuhkan, yaitu dengan menggunakan kuesioner.

Proses pendistribusian kuesioner hingga pengumpulan data dilakukan selama 10 hari yaitu dari tanggal 9 Oktober 2018 hingga 19 Oktober 2018. Adapun jumlah kuesioner terisi berjumlah 100 responden. Yang menjadi pertanyaan dalam kuesioner adalah tentang apa saja yang diketahui mengenai fiqih wanita, informasi yang dibutuhkan tentang *thaharah*, persiapan pernikahan dan pergaulan, fitur apa saja yang dibutuhkan dan juga masalah lain mengenai rancangan *website* fiqih wanita yang akan dibuat. Dari jumlah keseluruhan yang mengisi kuesioner yaitu 18-24 tahun, rata-rata yang mengisi kuesioner ini berumur 21-22 tahun. Jenjang Pendidikan yang mengisi kuesioner yang terbanyak yang S1 sedangkan sisanya yaitu D3 dan D4. Hasil dari survey adalah sebagai berikut:

1. Pengetahuan Fiqih Wanita

Pembahasan pertama dari hasil survei yang telah dilakukan tentang pengetahuan responden mengenai fiqih wanita. Selengkapnya dapat dilihat pada Tabel 3.1

Tabel 3.1 Pengetahuan Fiqih Wanita

Jml Responden Tahu	Jml Responden Tidak Tahu	Fiqih wanita yang diketahui (Jumlah Responden)
85	15	<ul style="list-style-type: none"> - <i>Haid</i> (45) - <i>Nifas</i> (22) - Adab berpakaian (16) - Bersuci (16) - Aurat (13) - <i>Hijab</i> (14) - <i>Istihadhah</i> (8) - Sholat (6) - Adab pergaulan (5) - Berhias (5) - Cukur Alis (5) - Mandi Wajib (4) - Puasa (4) - Pernikahan (4) - <i>Khitan</i> wanita (2) - <i>Wiladah</i> (2) - Pacaran (1) - Berwudhu (1) - Mahram (1) - <i>Li'an</i> (1) - <i>Iddah</i> (1)

2. Website yang sering dikunjungi

Website yang sering dikunjungi oleh responden untuk mencari informasi mengenai fiqih wanita dapat dilihat pada Tabel 3.2:

Tabel 3.2 Website yang sering dikunjungi

Website yang sering dikunjungi (Jml responden)
<ul style="list-style-type: none"> - <i>Instagram</i> (11) - <i>Google</i> (9) - <i>Fiqihwanita.com</i> (7) - <i>Muslimah.or.id</i> (6) - <i>Wordpress</i> (3) - <i>Dalamislam.com</i> (3) - <i>Blogspot</i> (3) - <i>Yufid</i> (3) - <i>Konsultasisyariah.com</i> (2) - <i>Wikipedia</i> (2)

<i>Website yang sering dikunjungi (Jml responden)</i>
- Rumaysho.com (2)
- Islampos.com (1)
- Almanhaj (1)
- Nu.or.id (1)
- Muslim.or.id (1)
- Detik.com (1)
- Suaramuhammadiyah (1)
- <i>Fatwatarjih</i> (1)

3. Pengetahuan fiqh wanita yang dibutuhkan (*Thaharoh*)

Pengetahuan fiqh wanita mengenai thaharoh yang biasanya dicari atau dibutuhkan oleh responden dapat dilihat pada Tabel 3.3:

Tabel 3.3 Pengetahuan Fiqih wanita (*Thaharoh*)

Apa saja yang biasanya anda cari/butuhkan terkait dengan <i>Thaharoh</i> (bersuci)? (Jml Responden)
- Hukum, adab dan tata cara bersuci (39)
- Bab haid dan cara bersuci setelah haid (15)
- Mandi wajib (9)
- Air untuk bersuci (8)
- Hukum dan tata cara bersuci (7)
- Berwudhu (5)
- Air untuk bersuci (4)
- Macam-macam bersuci (4)
- Cara menghilangkan najis (4)
- Adab bersuci setelah haid (3)
- Pengertian, sebab dan keutamaan bersuci (3)
- Syarat dan keutamaan bersuci (2)
- Syarat dan rukun bersuci (2)
- Niat dan doa bersuci (2)
- Bersuci dengan debu (2)
- <i>Istihadhoh</i> (2)
- Hukum mandi junub (1)
- Tayamum (1)

4. Pengetahuan fiqh wanita yang dibutuhkan (Pergaulan)

Pengetahuan fiqh wanita mengenai pergaulan yang biasanya dicari atau dibutuhkan oleh responden dapat dilihat pada Tabel 3.4:

Tabel 3.4 Pengetahuan fiqih wanita (pergaulan)

Apa saja yang biasanya anda cari/butuhkan terkait dengan Pergaulan Muslimah? (Jml responden)
- adab, cara dan batasan pergaulan Muslimah (21)
- Cara menjadi istri sholehah (12)
- hukum, batasan dan adab bergaul dengan lawan jenis (11)
- mencari teman dan cara bergaul sesuai syari'at islam (7)
- etika dan batasan pergaulan (6)
- teman yang baik (6)
- pergaulan dengan non muslim (3)
- <i>tabarujj</i> (3)
- adab dan batasan menutup aurat (2)
- bagaimana bersikap kepada teman yang sifatnya tidak kita sukai (2)
- larangan bagi wanita (2)
- pengajian (2)
- penjelasan dan hukum bergaul (2)
- akhlak yang baik (1)
- pacaran dalam islam (1)
- ketentuan berpakaian (1)
- <i>ghibah</i> (1)
- hukum sulam alis, cukur alis dan <i>eyelash</i> (1)
- <i>extension</i> (1)
- memanfaatkan waktu di usia muda (1)
- penjelasan mengenai <i>mahrom</i> wanita (1)
- menghindari <i>berkholwat</i> (1)
- adab berdandan (1)
- <i>manhaj</i> (1)
- menghargai pendapat orang lain (1)
- menjaga kebersihan (1)
- silaturahmi (1)
- kejujuran (1)
- <i>taaruf</i> (1)
- adab berpakaian (1)

5. Pengetahuan fiqh wanita yang dibutuhkan (Persiapan Pernikahan)

Pengetahuan fiqh wanita mengenai persiapan pernikahan yang biasanya dicari atau dibutuhkan oleh responden dapat dilihat pada Tabel 3.5:

Tabel 3.5 Pengetahuan fiqih wanita (persiapan pernikahan)

Apa saja yang biasanya anda cari/butuhkan terkait dengan Persiapan Pernikahan? (Jml responden)
- Persiapan pernikahan (10)
- Hak dan kewajiban suami-istri (8)
- Proses <i>Taaruf</i> dan <i>Khitbah</i> (7)
- Mahar (6)
- Syarat dan rukun menikah (5)
- Hukum dan aturan pernikahan (4)
- <i>Walimatul 'ursy</i> (3)
- Tata cara pernikahan (3)
- Imam yang sholeh (3)
- Adab pernikahan/suami-istri (2)
- Kriteria dalam memilih pasangan (2)
- Adab melayani suami (2)
- Referensi pernikahan (2)
- Jodoh (2)
- Menikah berdasarkan syariat (1)
- Pingit (1)
- Gaun yang tidak ketat (1)
- Rumah tangga islami (1)
- Wali nikah (1)

6. Fitur *website*

Selanjutnya akan dibahas mengenai fitur *website* apa saja yang diperlukan oleh responden yang diharapkan dapat tersedia pada *website* yang akan dibuat. Selengkapnya dapat dilihat pada Tabel 3.6:

Tabel 3.6 Fitur *website* yang dibutuhkan

Fitur	Perlu	Tidak Perlu
<i>Search engine</i>	97	3
<i>Hadits of the day</i>	98	2
<i>Fatwa MUI</i>	97	3

Dari hasil survei menyatakan bahwa 97 responden menyatakan memerlukan fitur *Search engine* dan 3 responden menyatakan tidak perlu, 98 responden menyatakan memerlukan fitur *Hadits of the day* dan 2 responden menyatakan tidak perlu dan 97 responden menyatakan memerlukan fitur *Fatwa MUI* dan 2 responden menyatakan tidak perlu.

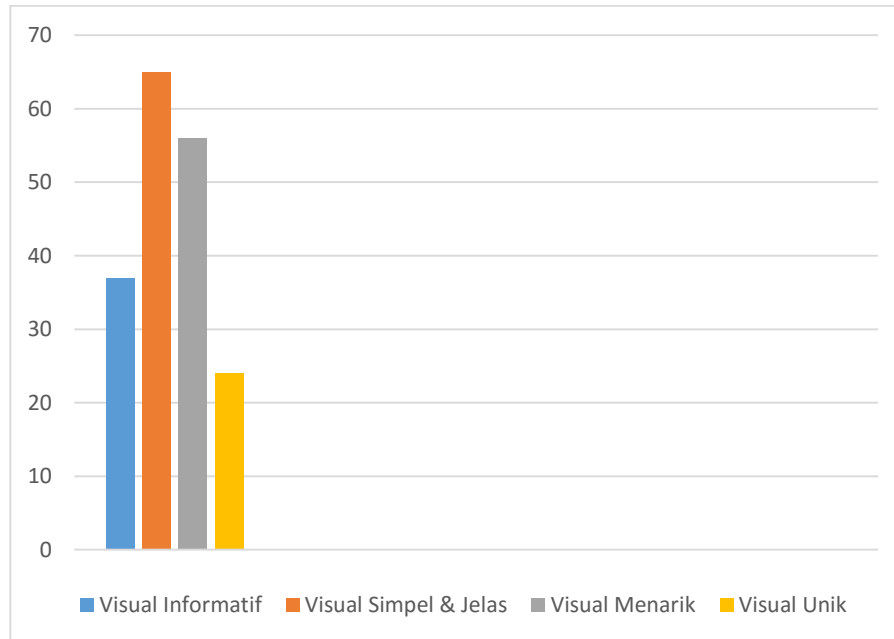
Selain 3 fitur diatas, dari hasil survei juga ditanyakan mengenai apa saja fitur yang diharapkan oleh responden yang bisa tersedia di dalam *website* fiqih wanita yang akan dibuat. Hasilnya dapat dilihat pada Tabel 3.7:

Tabel 3.7 Fitur *website* yang dibutuhkan

Fitur <i>website</i> yang diharapkan tersedia pada <i>website</i> (Jml Responden)
- Tanya jawab (17)
- Video (9)
- Berita islami (6)
- Sumber hukum yang jelas (5)
- <i>Quotes</i> islam (4)
- Pendapat ulama (3)
- <i>Sunnah-sunnah</i> (2)
- Gambar (2)
- Inspirasi harian (1)
- Blog (1)
- Perhitungan masa suci haid (1)
- Pemahaman secara sains (1)
- Fashion Muslimah (1)
- Top music religi (1)
- <i>Tazwid</i> (1)

7. Visualisasi *website*

Pada tabel berikut memaparkan data dari hasil survei tentang visualisasi *website* seperti apa yang diharapkan oleh responden. Selengkapnya dapat dilihat pada Gambar 3.1 Visualisasi *Website* :

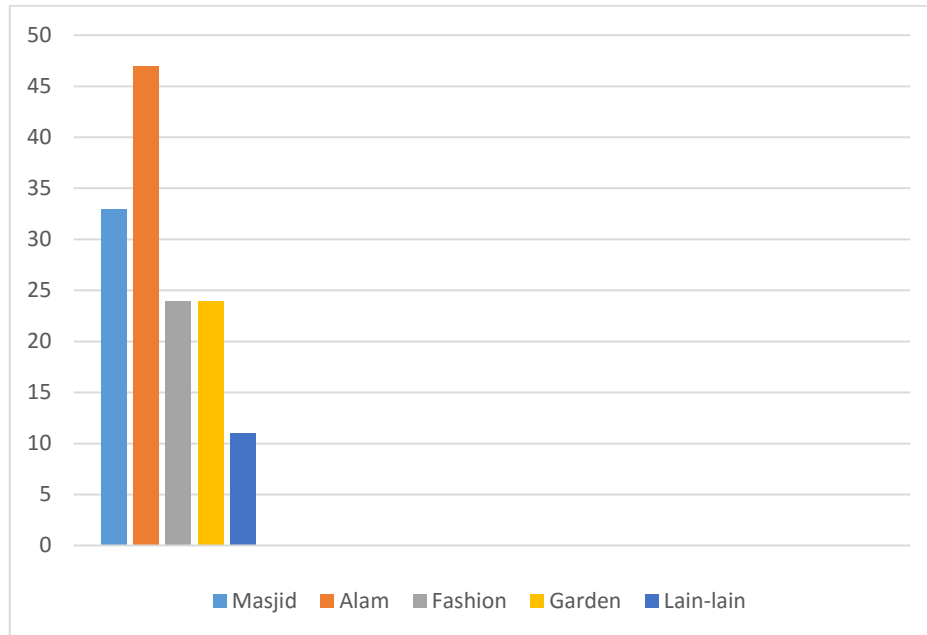


Gambar 3.1 Visualisasi *Website*

Dari hasil responden memaparkan bahwa 37 responden memilih visual yang infromatif, 65 responden memilih visual yang simpel dan jelas, 56 responden memilih visual yang menarik dan 24 responden memilih visual yang unik. Untuk itu dapat disimpulkan bahwa responden lebih banyak memilih visual yang simpel dan jelas untuk visual *website* fiqh wanita yang akan dibuat.

8. Tema *website*

Pada tabel berikut memaparkan data dari hasil survei tentang tema *website* seperti apa yang diharapkan oleh responden. Selengkapnya dapat dilihat pada Gambar 3.2 Tema *Website*:

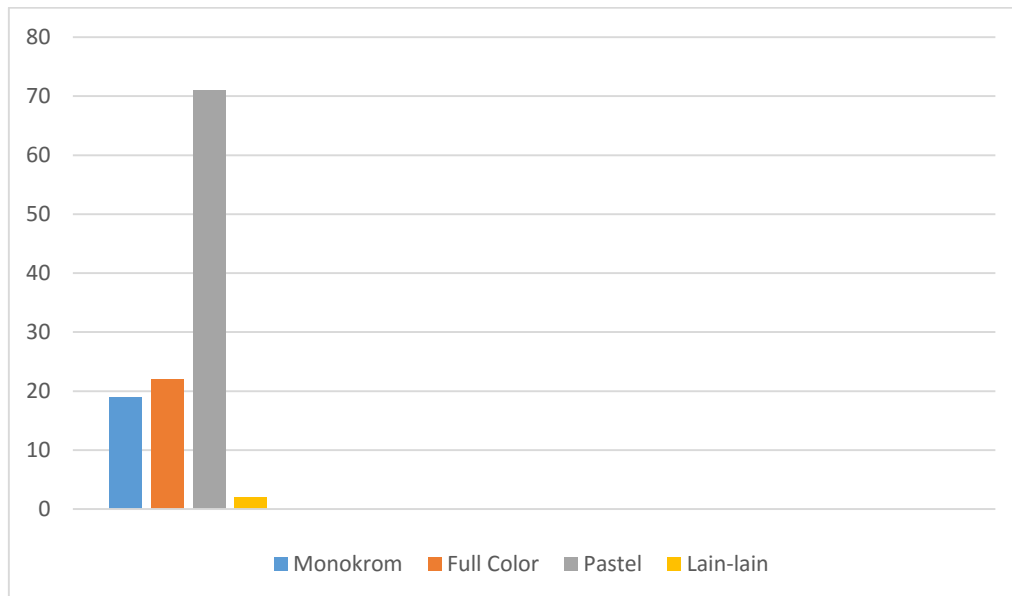


Gambar 3.2 Tema *Website*

Dari hasil kuesioner memaparkan data bahwa 37 responden memilih tema masjid, 47 responden memilih tema alam, 24 responden memilih tema fashion, 24 responden memilih tema *garden*, 11 responden memilih tema yang lain-lain. Untuk itu dapat disimpulkan bahwa responden lebih banyak memilih tema *website* alam yang akan dipilih pada *website* fiqh wanita yang akan dibuat.

9. Warna *website*

Pada tabel berikut memaparkan data dari hasil survei tentang kombinasi warna *website* seperti apa yang diharapkan oleh responden. Selengkapnya dapat dilihat pada Gambar 3.3 Warna *Website*:



Gambar 3.3 Warna Website

Dari hasil kuesioner memaparkan data bahwa 19 responden memilih skema/komposisi warna monokrom, 22 responden memilih *full color* dan 71 responden memilih warna pastel. Untuk itu dapat disimpulkan bahwa responden cenderung lebih banyak memilih warna pastel untuk skema/komposisi warna pada *website* fiqih wanita yang akan dibuat.

3.2 Analisis Kebutuhan

Berdasarkan pada hasil kuesioner yang telah dikumpulkan, maka dapat disimpulkan analisis kebutuhan dari aplikasi yang akan dibuat yaitu:

1. Fitur, terdiri dari beberapa fitur yang dibutuhkan yaitu *search engine*, *hadits of the day*, *fatwa MUI*, *QnA* (tanya jawab) dan video kajian muslimah.
2. Visualisasi *website* yang dibutuhkan yaitu visual yang simpel dan jelas.
3. Komposisi warna yang dipilih yaitu pastel berwarna hijau.
4. Tema *website* yang dipilih yaitu bertema alam. Tema alam yang dipilih pada penelitian ini yaitu hutan, danau dan pegunungan.

3.2.1 Analisis Pengguna

Pengguna yang dapat menggunakan sistem ini adalah:

a. Pengunjung

Pengunjung adalah pengguna yang bisa menggunakan sistem tanpa melakukan registrasi, tidak melakukan *login* akun terlebih dahulu. Pengunjung

dapat melakukan pencarian tulisan/artikel, melihat *fatwa*, melihat, *hadits* dan melihat *QnA*/ tanya jawab.

b. Member

Pengguna yang melakukan *login* akun di sistem dengan terlebih dahulu melakukan registrasi pengguna. Member selain dapat melakukan pencarian tulisan/artikel, melihat *fatwa*, melihat *hadits* dan melihat *QnA*/tanya jawab. Member juga memiliki halaman akun yang didalamnya terdapat halaman untuk menyimpan daftar pertanyaan yang sudah ditanyakan dan tentu saja member dapat mengirim pertanyaan pada menu *QnA*/tanya jawab.

c. Ustadz

Ustadz adalah pengguna yang melakukan *login* akun di sistem. Ustadz juga memiliki halaman akun yang di dalamnya terdapat halaman untuk menjawab beberapa pertanyaan dari member, halaman untuk menambahkan, edit serta hapus *hadits*.

d. Admin

Admin memiliki akses untuk mengelola akun, mengelola *QnA*/tanya jawab, mengelola jawab *QnA*/tanya jawab, mengelola *hadits* dan mengelola alamat web.

3.3 Desain

3.3.1 Use Case Diagram

Use case diagram digunakan untuk menggambarkan tugas yang dikerjakan oleh sistem dan aktor. Gambar 3.4 merupakan rancangan diagram *use case* yang digunakan dalam penelitian ini, terdapat empat aktor yang berinteraksi dengan sistem, yaitu pengunjung, member, ustadz dan admin.

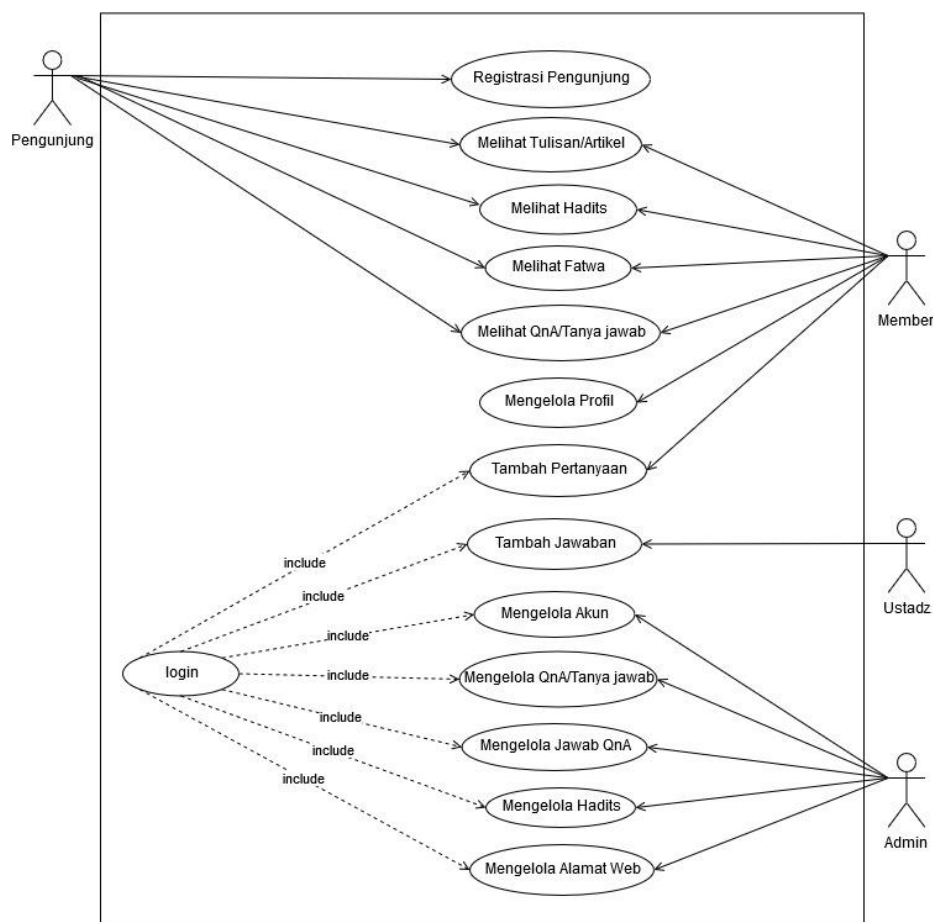
Pengunjung dapat melakukan registrasi pengunjung, melakukan pencarian tulisan/artikel dan melihat *QnA* atau tanya jawab. Registrasi pengunjung yaitu kegiatan yang dapat dilakukan oleh pengunjung untuk menjadi member dengan mengisikan data diri di *form* yang disediakan di sistem. Pencarian tulisan yaitu kegiatan di sistem yang dapat dilakukan oleh pengunjung dan member. Tulisan yang dapat dicari yaitu artikel, *fatwa*, *hadits* dan tanya jawab/*QnA*.

Member dapat melakukan *login*, untuk menambahkan pertanyaan pada halaman *QnA* atau tanya jawab. *Login* dilakukan member dengan memasukkan *username* dan *password*

yang telah didaftarkan untuk masuk dan melakukan kegiatan lain di sistem. *QnA* atau tanya jawab yaitu member dapat mengirimkan pertanyaan.

Ustadz juga dapat melakukan *login* untuk menjawab pertanyaan dari member dan dapat mengelola *hadits*. *Login* dilakukan oleh ustadz dengan memasukkan *username* dan *password*. Mengelola *hadits* yaitu ustadz dapat menambah *hadits*, edit *hadits* dan hapus *hadits*.

Admin dapat melakukan kelola akun, kelola *QnA*, kelola jawab *QnA*, kelola *hadits* dan kelola alamat web. Kelola akun yaitu admin dapat melihat daftar member yang terdaftar dalam sistem, dapat melihat detail data member. Kelola *QnA* yaitu admin dapat melihat daftar pertanyaan *QnA* dari Member dan hapus pertanyaan. Kelola jawab *QnA* yaitu admin dapat melihat daftar jawaban *QnA* dari Ustadz dan dapat menghapus jawaban. Kelola *hadits* yaitu admin dapat menambah *hadits*, edit *hadits* dan hapus tulisan. Kelola alamat web yaitu admin dapat tambah, edit dan hapus alamat web. Daftar alamat web ini merupakan yang digunakan untuk menampilkan tulisan/artikel dari sumber *website* lain.



Gambar 3.4 Use Case Diagram

3.3.1.1 Aturan Penomoran dan Penamaan *Use Case Diagram*

Merupakan aturan penamaan use case diagram yang digunakan pada perancangan penelitian ini berdasarkan Gambar 3.4.

Tabel 3.8 Aturan Penamaan *Use Case*

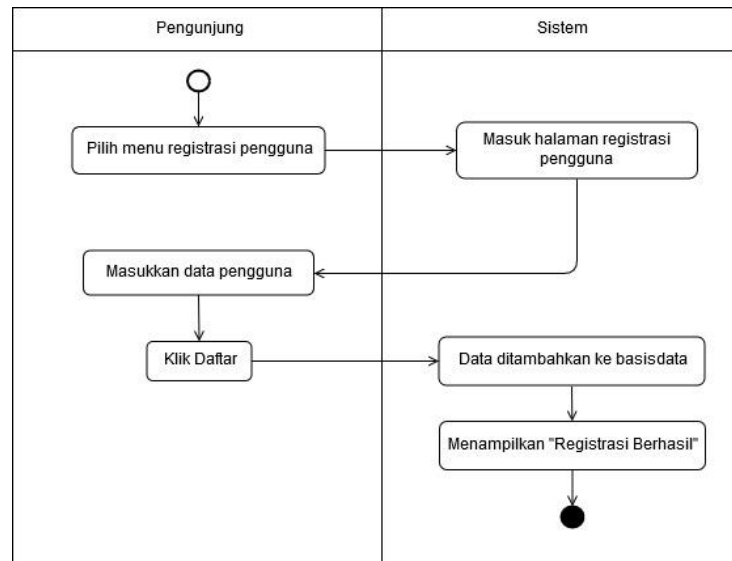
No.	Nama <i>Use Case</i>	Kode
1	Registrasi member	UC-1
2	<i>Login</i>	UC-2
3	Melihat Tulisan/Artikel	UC-3
4	Melihat <i>Hadits</i>	UC-4
5	Melihat <i>fatwa</i>	UC-5
6	Melihat <i>QnA</i> /Tanya Jawab	UC-6
7	Mengelola profil	UC-7
8	Tambah Jawaban	UC-8
9	Jawab Pertanyaan	UC-9
10	Mengelola akun	UC-10
11	Mengelola <i>QnA</i> /Tanya jawab	UC-11
12	Mengelola Jawab <i>QnA</i>	UC-12
13	Mengelola <i>Hadits</i>	UC-13
14	Mengelola Alamat Web	UC-14

3.3.2 *Activity Diagram*

Activity diagram merupakan tipe began *workflow* yang menggambarkan aktivitas atau alur sebuah sistem. *Activity diagram* berfungsi untuk menjelaskan alur pada setiap menu yang ada pada *website* fiqih wanita. Berikut merupakan *activity diagram* yang digunakan pada sistem:

3.3.2.1 *Activity Regsitrasi Member*

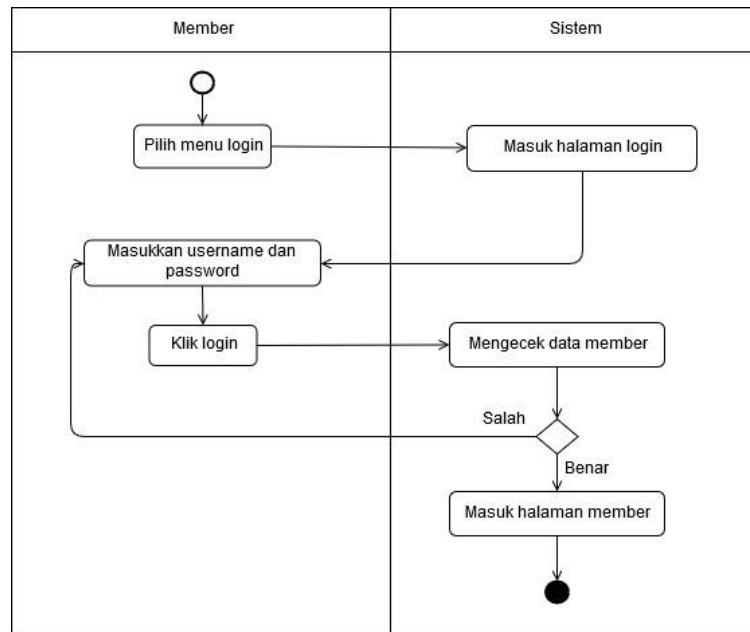
Gambar 3.5 merupakan gambar *activity diagram* dari *use case* registrasi member. Pengguna yang dapat melakukan registrasi yaitu member, dengan memilih menu *login* pengguna lalu sistem akan mengarahkan ke halaman registrasi, pengunjung memasukkan data pribadi di *form* yang tersedia kemudian klik daftar. Sistem akan menambahkan data yang telah dimasukkan ke daftar member, lalu sistem akan menampilkan registrasi berhasil yang menandakan proses registrasi selesai.



Gambar 3.5 *Activity* Registrasi Member

3.3.2.2 *Activity Login*

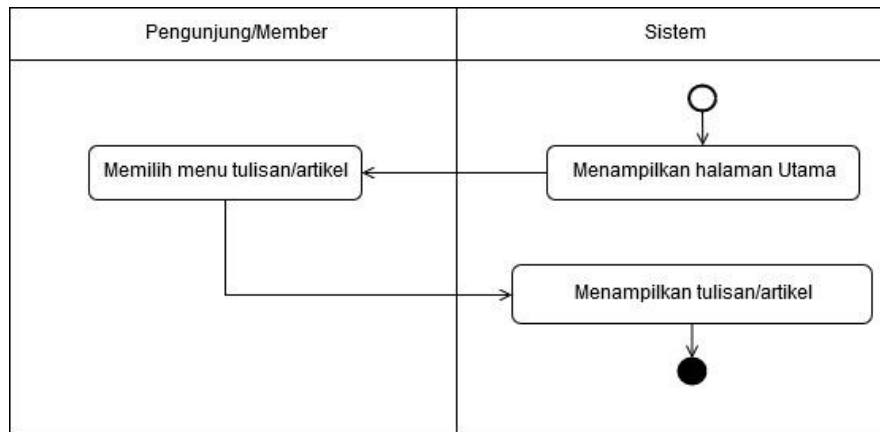
Gambar 3.6 merupakan gambar *activity* diagram dari *use case login*. Member yang sudah terdaftar masuk dengan memilih menu *login* lalu sistem akan mengarahkan ke halaman *login*, masukkan *username* dan *password* lalu klik *login*. Sistem akan mengecek data ketika data yang dimasukkan benar sistem akan mengarahkan ke halaman *login* member, sedangkan ketika data yang dimasukkan salah anggota harus memasukkan kembali *username* dan *password*.



Gambar 3.6 Activity Login

3.3.2.3 Activity Melihat Tulisan/Artikel

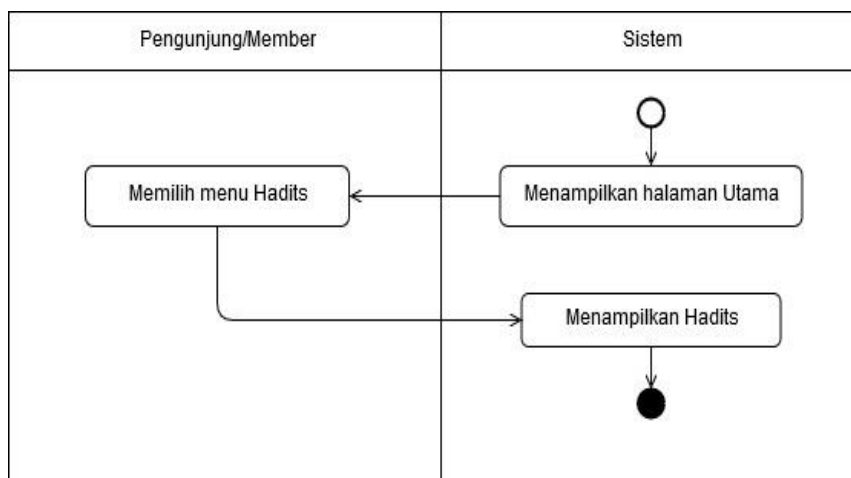
Gambar 3.7 merupakan gambar *activity* diagram dari *use case* pencarian tulisan/artikel. Pengguna yang dapat melakukan pencarian yaitu pengunjung dan member. Pengguna dapat melakukan pencarian dengan memasukkan kata kunci di kotak pencarian atau dengan memilih menu yang sudah tersedia. Pencarian melalui menu pengguna akan diarahkan ke halaman menu berdasarkan kategori tulisan, pencarian menggunakan kata kunci akan diarahkan ke halaman yang menampilkan daftar tulisan/artikel berdasarkan kata kunci yang dimasukkan. Pengguna dapat memilih tulisan/artikel yang akan dibuka dan akan diarahkan ke halaman detail tulisan.



Gambar 3.7 *Activity* Melihat Tulisan/Artikel

3.3.2.4 *Activity* Melihat *Hadits*

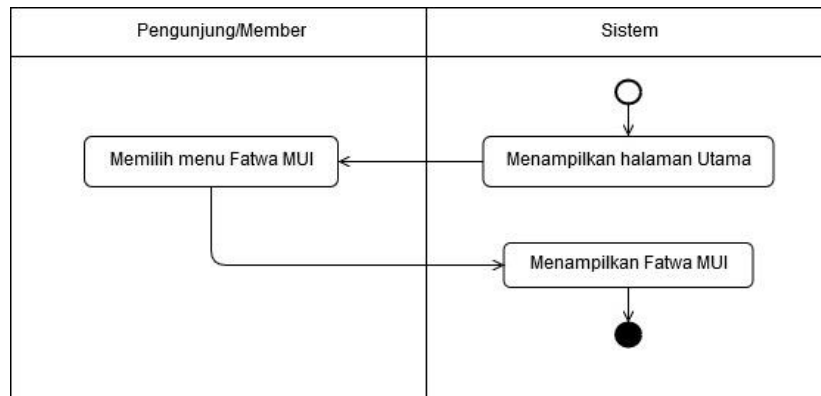
Gambar 3.8 merupakan gambar *activity* diagram dari *use case* melihat *hadits*. Pengguna yang dapat melihat *hadits* yaitu pengunjung dan member. Pengguna dapat melihat *hadits* dengan memilih menu yang tersedia



Gambar 3.8 *Activity* Melihat *Hadits*

3.3.2.5 *Activity* Melihat *Fatwa*

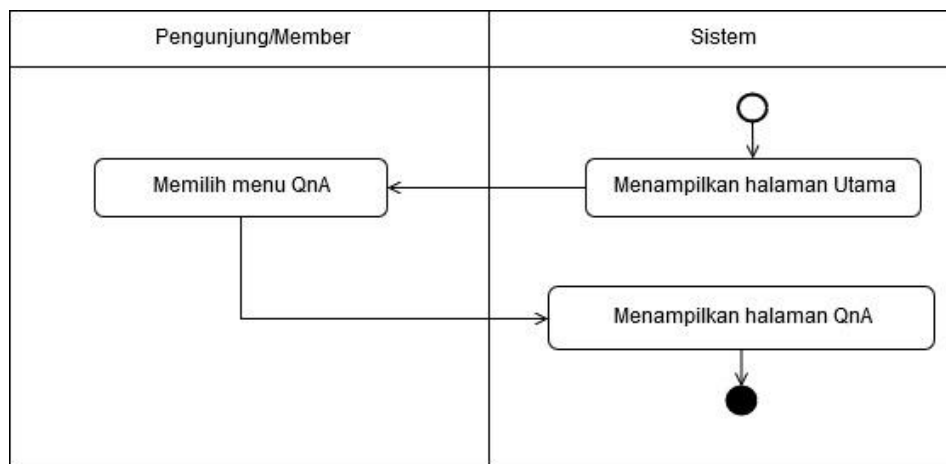
Gambar 3.9 merupakan gambar *activity* diagram dari *use case* melihat *fatwa*. Pengguna yang dapat melihat daftar *fatwa* yaitu pengunjung dan member. Pengguna dapat melihat *fatwa* dengan memilih menu yang tersedia.



Gambar 3.9 Activity Melihat Fatwa

3.3.2.6 Activity Melihat QnA/Tanya jawab

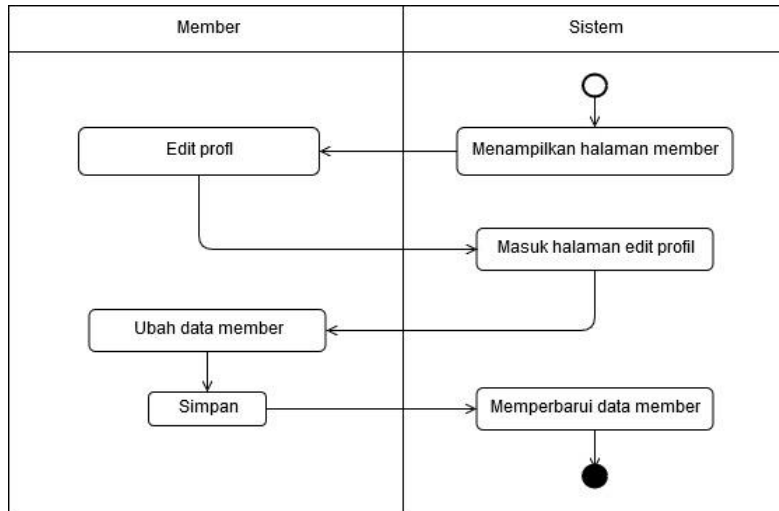
Gambar 3.10 merupakan gambar *activity* diagram dari *use case* melihat QnA/tanya jawab. Pengguna yang dapat melihat daftar QnA/tanya jawab yaitu pengunjung dan member. Pengguna dapat melihat daftar pertanyaan dengan memilih menu yang tersedia.



Gambar 3.10 Activity Melihat QnA/Tanya jawab

3.3.2.7 Activity Mengelola Profil

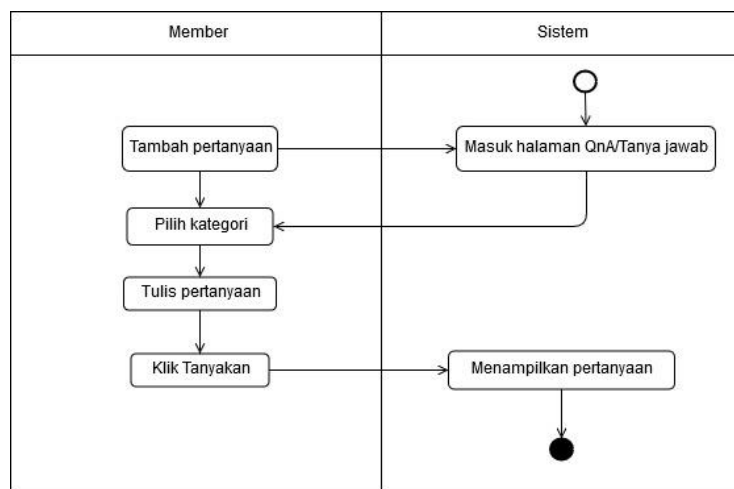
Gambar 3.11 merupakan gambar *activity* diagram dari *use case* kelola profil. Pengguna yang dapat melakukan kelola profil yaitu member. Member dapat melakukan edit profil dan ubah *password*. Aktivitas tersebut dilakukan dengan masuk ke halaman profil member, untuk edit profil dengan memilih menu edit profil, masuk ke halaman edit profil, masukkan data baru, klik simpan lalu sistem akan memperbarui data member.



Gambar 3.11 Activity Mengelola Profil

3.3.2.8 Activity Tambah Pertanyaan

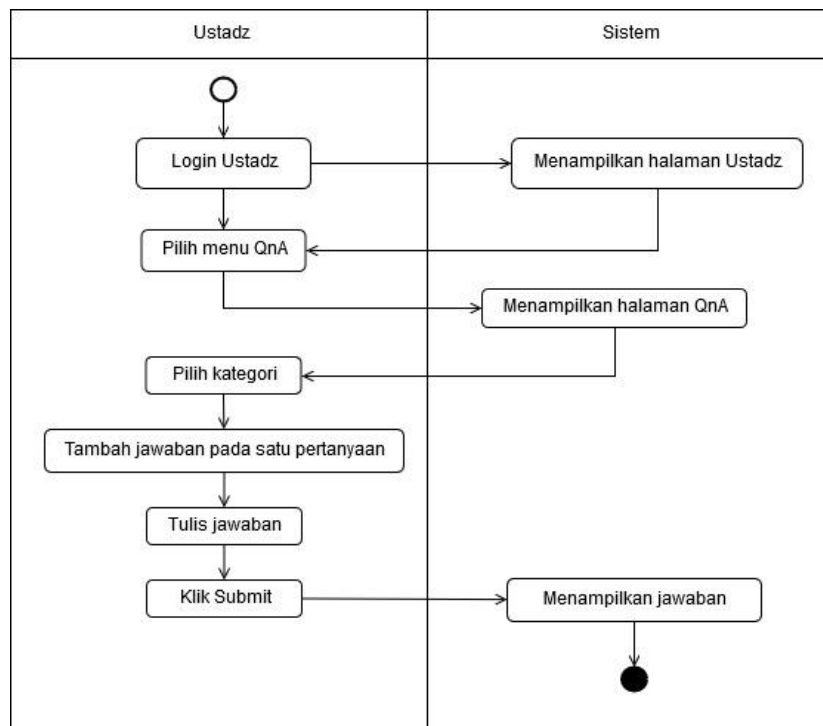
Gambar 3.12 merupakan gambar *activity* diagram dari *use case* tambah pertanyaan. Pengguna yang dapat melakukan tambah pertanyaan yaitu member. Member dapat melakukan tulis pertanyaan. Aktivitas tersebut dapat dilakukan dengan memilih menu *QnA/tanya jawab* lalu sistem akan masuk ke halaman *QnA/tanya jawab*. Member dapat menulis pertanyaan pada *form input* yang tersedia lalu klik tanyakan, lalu sistem akan menampilkan pertanyaan.



Gambar 3.12 Activity Tambah Pertanyaan

3.3.2.9 Activity Jawab Pertanyaan

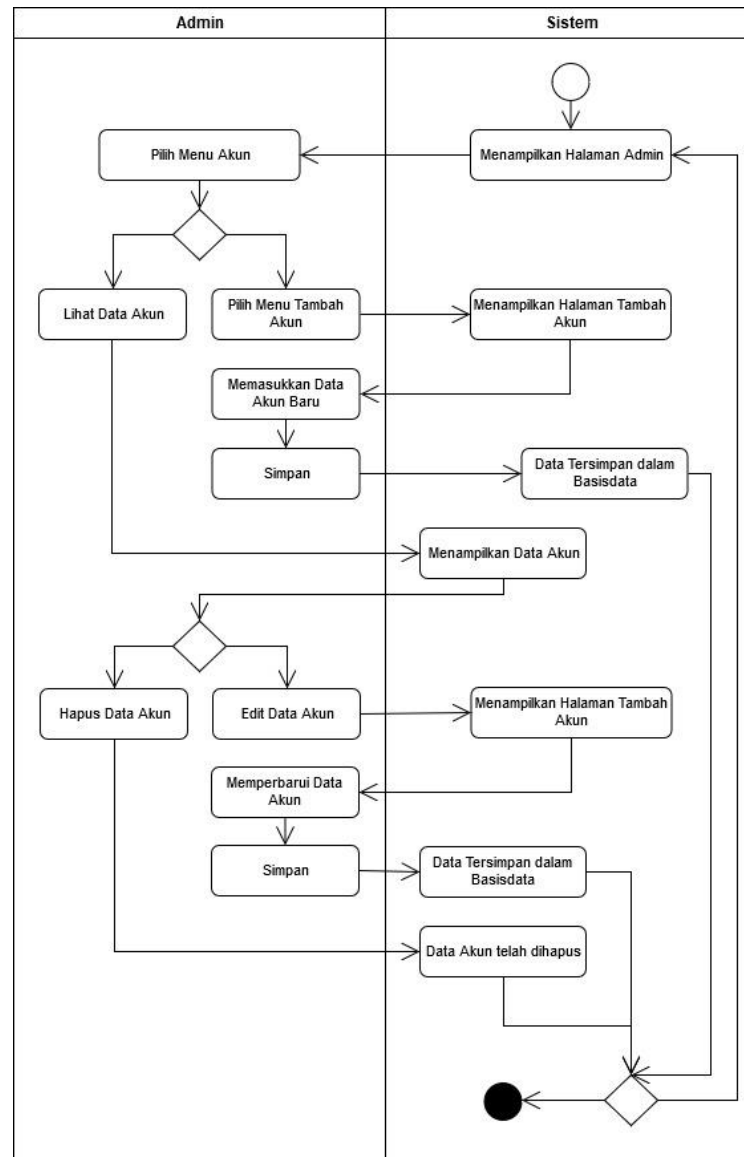
Gambar 3.13 merupakan gambar *activity* diagram dari *use case* jawab pertanyaan. Yang dapat melakukan aktivitas ini adalah Ustadz. Ustadz harus melakukan *login* terlebih dahulu, lalu sistem akan mengarahkan ke halaman Ustadz, lalu pilih menu *QnA*/tanya jawab selanjutnya sistem akan mengarahkan ke halaman *QnA*/tanya jawab. Kemudian ustadz dapat menjawab pertanyaan pada *form input* yang tersedia lalu klik tanyakan, lalu sistem akan menampilkan jawaban.



Gambar 3.13 Activity Jawab Pertanyaan

3.3.2.10 Activity Mengelola Akun

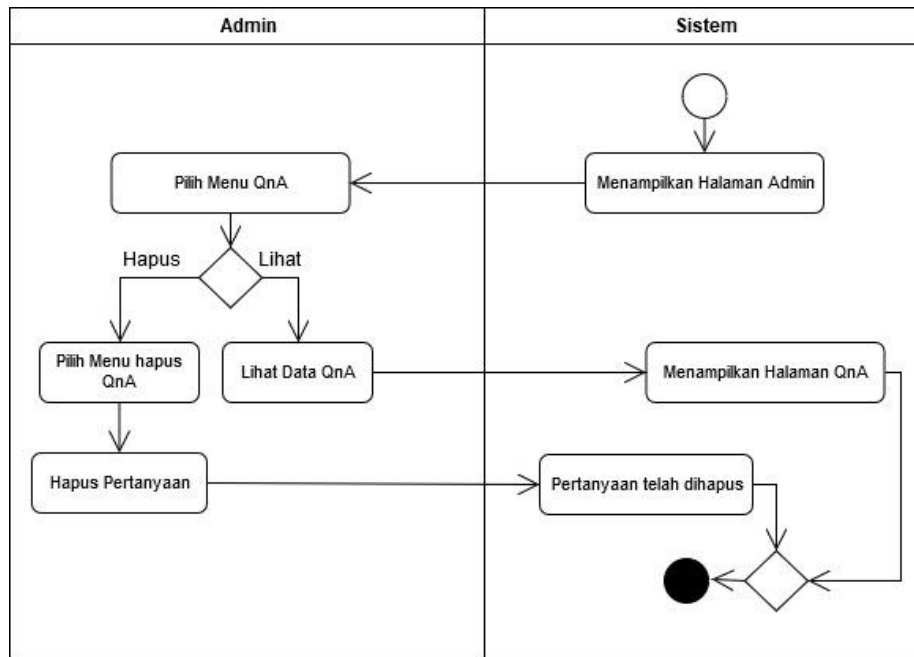
Gambar 3.14 merupakan gambar *activity* diagram dari *use case* kelola akun. Yang dapat melakukan aktivitas ini adalah admin. Admin harus melakukan *login* terlebih dahulu, lalu sistem akan mengarahkan ke halaman admin, lalu pilih menu akun selanjutnya sistem akan mengarahkan ke halaman akun. Admin dapat melihat detail data akun.



Gambar 3.14 Activity Mengelola Akun

3.3.2.11 Activity Mengelola QnA/Tanya Jawab

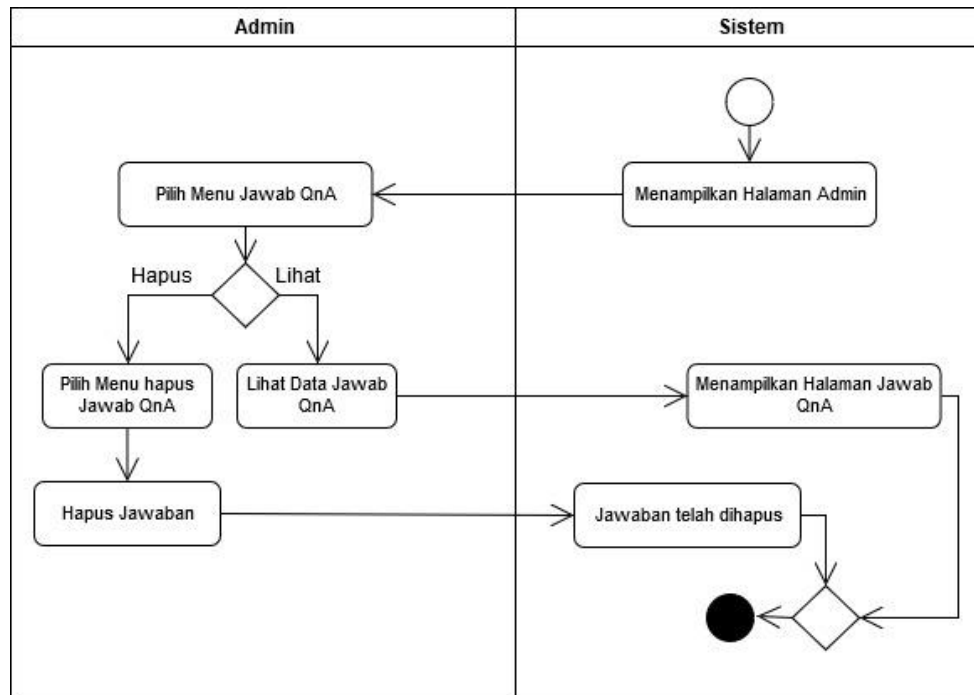
Gambar 3.15 merupakan gambar *activity* diagram dari *use case* mengelola QnA. Yang dapat melakukan aktivitas ini adalah admin. Admin harus melakukan *login* terlebih dahulu, lalu sistem akan mengarahkan ke halaman QnA, lalu pilih menu akun selanjutnya sistem akan mengarahkan ke halaman QnA. Admin dapat melihat daftar pertanyaan dan hapus pertanyaan. Untuk hapus dengan klik hapus di halaman QnA, lalu melakukan konfirmasi hapus, sistem akan menampilkan pesan hapus pertanyaan berhasil dan pertanyaan dihapus dari daftar.



Gambar 3.15 Activity Mengelola QnA/Tanya Jawab

3.3.2.12 Activity Mengelola Jawab QnA

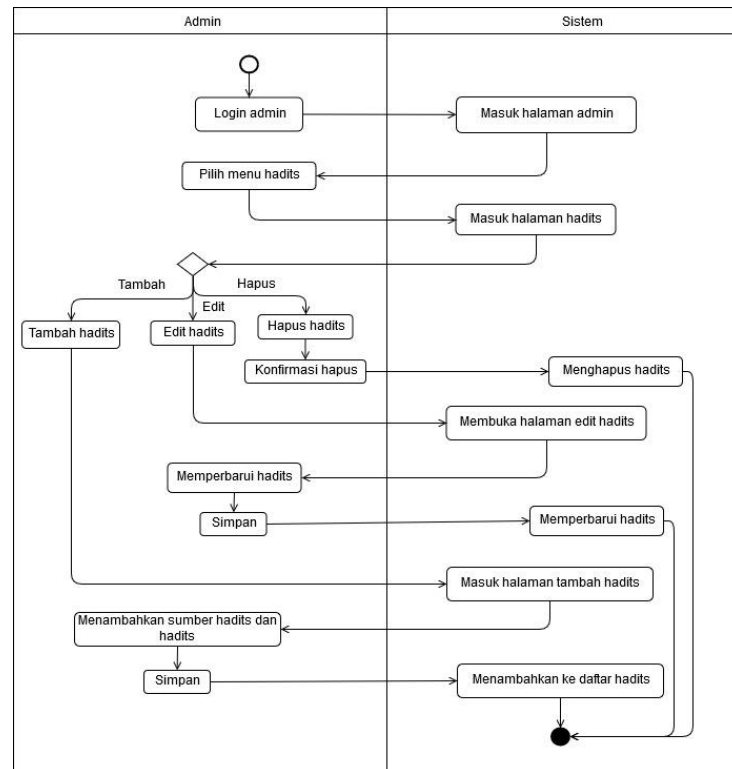
Gambar 3.16 merupakan gambar *activity* diagram dari *use case* mengelola jawab QnA. Yang dapat melakukan aktivitas ini adalah admin. Admin harus melakukan *login* terlebih dahulu, lalu sistem akan mengarahkan ke halaman jawab QnA, lalu pilih menu akun selanjutnya sistem akan mengarahkan ke halaman jawab QnA. Admin dapat melihat daftar jawaban dan hapus jawaban. Untuk hapus dengan klik hapus di halaman jawaban QnA, lalu melakukan konfirmasi hapus, sistem akan menampilkan pesan hapus jawaban berhasil dan jawaban dihapus dari daftar.



Gambar 3.16 Activity Mengelola Jawab QnA

3.3.2.13 Activity Mengelola Hadits

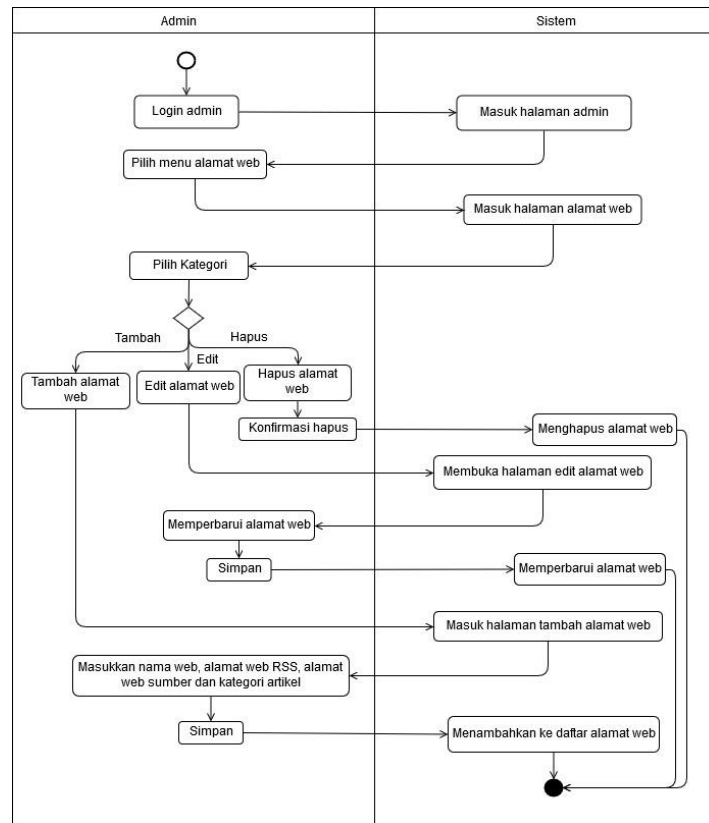
Gambar 3.17 merupakan gambar *activity* diagram dari *use case* mengelola *hadits*. Yang dapat melakukan aktivitas ini adalah admin. Admin harus melakukan *login* terlebih dahulu, lalu sistem akan mengarahkan ke halaman admin, lalu pilih menu *hadits* selanjutnya sistem akan mengarahkan ke halaman *hadits*. Admin dapat menambah, edit dan hapus *hadits*. Untuk tambah *hadits* dengan klik menu tambah *hadits* selanjutnya sistem akan mengarahkan ke halaman tambah *hadits*, admin menambahkan *hadits* yaitu dengan menambahkan sumber *hadits* dan *hadits* lalu klik simpan, sistem akan menampilkan pesan berhasil dan *hadits* baru akan ditambahkan ke daftar *hadits*. Untuk edit dengan klik edit di daftar *hadits*, selanjutnya sistem akan mengarahkan ke halaman edit, memasukkan *hadits* baru, lalu klik simpan, sistem akan menampilkan pesan berhasil dan memperbarui *hadits*. Untuk hapus dengan klik hapus di daftar *hadits*, lalu melakukan konfirmasi hapus, sistem akan menampilkan pesan hapus *hadits* berhasil dan *hadits* dihapus dari daftar.



Gambar 3.17 Activity Mengelola *Hadits*

3.3.2.14 Activity Menglola Alamat Web

Gambar 3.18 merupakan gambar *activity* diagram dari *use case* mengelola alamat web. Yang dapat melakukan aktivitas ini adalah admin. Admin harus melakukan *login* terlebih dahulu, lalu sistem akan mengarahkan ke halaman admin, lalu pilih menu alamat web selanjutnya sistem akan mengarahkan ke halaman alamat web. Admin dapat menambah, edit dan hapus alamat web. Untuk tambah dengan klik menu tambah alamat web selanjutnya sistem akan mengarahkan ke halaman tambah, admin menambahkan data alamat web yaitu nama web, alamat web RSS, alamat web sumber, dan kategori artikel klik simpan, sistem akan menampilkan pesan berhasil dan alamat web akan ditambahkan ke daftar. Untuk edit dengan klik edit di daftar alamat web, selanjutnya sistem akan mengarahkan ke halaman edit, memasukkan data baru, lalu klik simpan, sistem akan menampilkan pesan berhasil dan memperbarui data alamat web. Untuk hapus dengan klik hapus di daftar alamat web, lalu melakukan konfirmasi hapus, sistem akan menampilkan pesan hapus alamat web berhasil dan dihapus dari daftar.

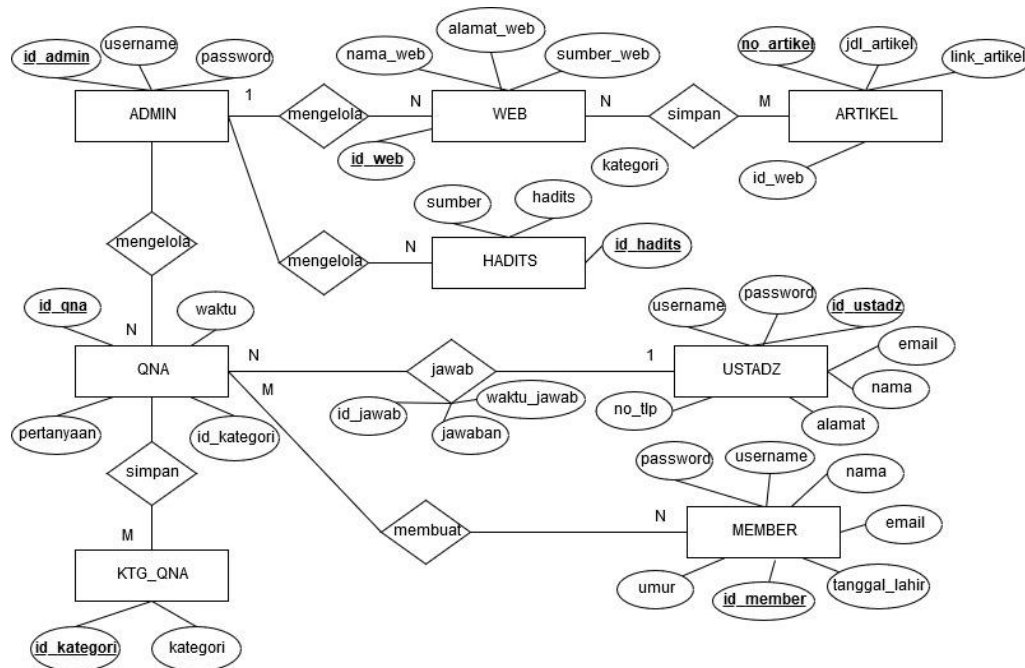


Gambar 3.18 Activity Mengelola Alamat Web

3.3.3 Entity Relationship Diagram (ERD)

Entity Relationship Diagram atau yang biasa dikenal dengan singkatan ERD ini merupakan sebuah kerangka yang jelas dari sebuah sistem ataupun proyek. Rancangan ERD bertujuan untuk mempermudah dalam pengembangan sistem kedepan dan untuk mempermudah pengguna dalam memahami sistem yang akan dibangun.

Entity Relationship Database (ERD) digunakan untuk menggambarkan entitas, atribut, relasi dan kardinalitas basisdata yang didapatkan dari perancangan *use case diagram* dan *activity diagram* yang digunakan pada sistem yang akan dibangun. Gambar 3.19 merupakan rancangan *Entity Relationship Database (ERD)* yang digunakan pada *website* fiqih wanita:



Gambar 3.19 Entity Relationship Diagram (ERD)

Terdapat 8 entitas pada ERD Gambar diatas. Berikut entitas-entitas yang ada pada ERD untuk *website* fiqih wanita: terdapat 8 entitas yaitu admin, web, artikel, *QnA*, *hadits*, ustadz, member dan kategori *QnA*.

1. Entitas Admin
2. Entitas Web
3. Entitas Artikel
4. Entitas *QnA*
5. Entitas *Hadits*
6. Entitas Ustadz
7. Entitas Member
8. Entitas Kategori *QnA*

3.3.4 Struktur Tabel

3.3.4.1 Tabel Admin

Tabel 3.9 merupakan struktur tabel yang digunakan untuk menyimpan data admin. Admin bertugas untuk mengelola akun, *hadits*, *QnA*/tanya jawab, dan alamat web. Tabel admin berisi *id_admin* sebagai *primary key*, *username* dan *password*.

Tabel 3.9 Tabel Admin

Nama Kolom	Tipe Data	Keterangan
id_admin	Int(10)	<i>Primary key</i>
<i>Username</i>	Varchar(20)	
<i>Password</i>	Varchar(225)	

3.3.4.2 Tabel Web

Tabel 3.10 merupakan struktur tabel yang digunakan untuk menyimpan alamat *website* yang digunakan untuk menampilkan update artikel dari *website* tersebut. Tabel alamat web berisi id_web sebagai *primary key*, nama web, sumber web, alamat web dan kategori web.

Tabel 3.10 Tabel Web

Nama Kolom	Tipe Data	Keterangan
id_web	Int(10)	<i>Primary key</i>
nama_web	Varchar(50)	
alamat_web	Varchar(100)	
sumber web	Varchar(100)	
Kategori	Varchar(50)	

3.3.4.3 Tabel Artikel

Tabel 3.11 merupakan struktur tabel yang digunakan untuk menyimpan data artikel. Tabel artikel berisi no_artikel sebagai *primary key*, id_web sebagai *foreign key*, link artikel dan judul artikel.

Tabel 3.11 Tabel Artikel

Nama Kolom	Tipe Data	Keterangan
no_artikel	Int(10)	<i>Primary key</i>
id web	Int(10)	<i>Foreign key</i>
link_artikel	Varchar(100)	
judul artikel	Varchar(50)	

3.3.4.4 Tabel QnA

Tabel 3.12 merupakan struktur tabel *QnA*/tanya jawab yang digunakan untuk menyimpan pertanyaan pengguna. Tabel tanya berisi id_QnA sebagai *primary key*, id_kategori sebagai *foreign key*, pertanyaan dan waktu.

Tabel 3.12 Tabel *QnA*

Nama Kolom	Tipe Data	Keterangan
<i>id_QnA</i>	Int(10)	<i>Primary key</i>
<i>id_kategori</i>	Int(10)	<i>Foreign key</i>
Pertanyaan	Text	
Waktu	Datetime	

3.3.4.5 Tabel *Hadits*

Tabel 3.13 merupakan struktur tabel yang digunakan untuk menyimpan *hadits* yang digunakan untuk menampilkan *hadits* dari *website* tersebut. Tabel *hadits* berisi *id_hadits* sebagai *primary key*, *hadits* dan sumber *hadits*.

Tabel 3.13 Tabel *Hadits*

Nama Kolom	Tipe Data	Keterangan
<i>id_hadits</i>	Int(10)	<i>Primary key</i>
<i>Hadits</i>	Varchar(100)	
Sumber	Varchar(100)	

3.3.4.6 Tabel *Ustadz*

Tabel 3.14 merupakan struktur tabel yang digunakan untuk menyimpan data *ustadz*. *Ustadz* bertugas untuk menjawab pertanyaan dari member. Tabel *ustadz* berisi *id_ustadz* sebagai *primary key*, *username* dan *password*.

Tabel 3.14 Tabel *Ustadz*

Nama Kolom	Tipe Data	Keterangan
<i>id_ustadz</i>	Int(10)	<i>Primary key</i>
<i>Username</i>	Varchar(100)	
<i>Password</i>	Varchar(225)	
Nama	Varchar(100)	
<i>Email</i>	Varchar(100)	
<i>no_tlp</i>	Varchar(20)	
Alamat	Varchar(100)	

3.3.4.7 Tabel *Member*

Tabel 3.15 merupakan struktur tabel pengguna yang digunakan untuk menyimpan data member yang telah melakukan registrasi. Tabel *member* berisi *id_member* sebagai *primary key*, *username*, *nama*, *email*, *password* dan *tanggal_lahir*

Tabel 3.15 Tabel Member

Nama Kolom	Tipe Data	Keterangan
id_member	Int(10)	<i>Primary key</i>
<i>Username</i>	Varchar(100)	
<i>Password</i>	Varchar(225)	
Nama	Varchar(100)	
tanggal_lahir	Date	
<i>Email</i>	Varchar(100)	
Umur	Varchar(100)	

3.3.4.8 Tabel Kategori QnA

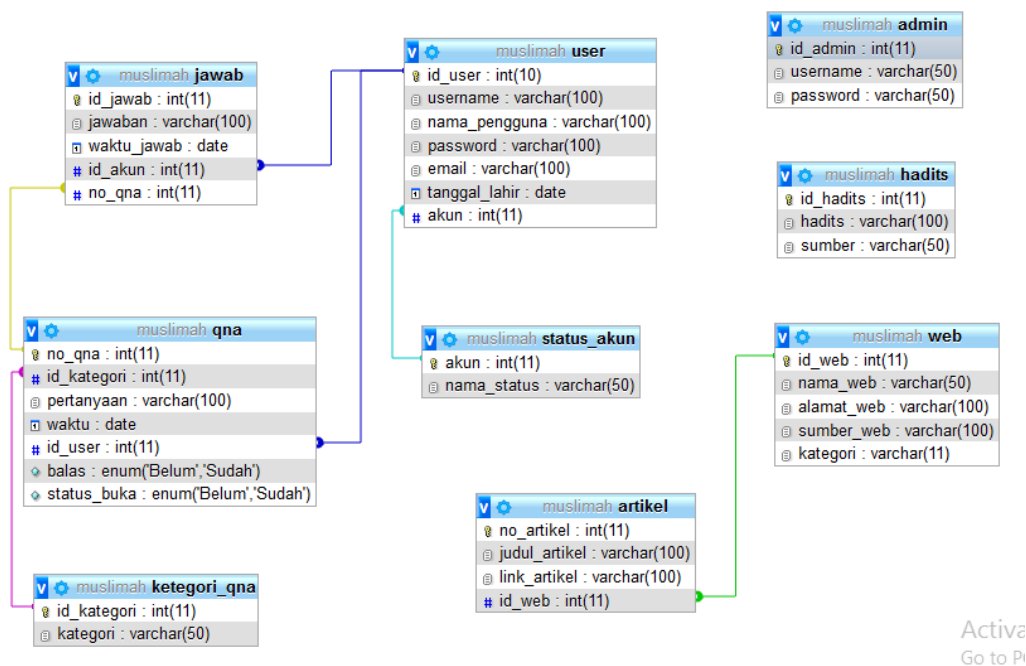
Tabel 3.16 merupakan struktur tabel untuk menyimpan kategori *QnA* / tanya jawab. Tabel kategori *QnA* berisi id_kategori sebagai *primary key* dan kategori.

Tabel 3.16 Tabel Kategori QnA

Nama Kolom	Tipe Data	Keterangan
id_kategori	Int(10)	<i>Primary key</i>
Kategori	Varchar(20)	

3.3.5 Relasi Basisdata

Gambar 3.20 merupakan relasi basisdata yang digunakan pada sistem ini.



Gambar 3.20 Relasi Basisdata

3.3.6 Perancangan Antarmuka (*Interface*)

Perancangan sistem dibuat berdasarkan permintaan terbanyak yang diperoleh dari hasil kuesioner yang didapat. Terdapat 65% dari 100 responden memilih visual yang simpel dan jelas. Sesuai banyaknya permintaan responden, maka tampilan pada *website* fiqih wanita ini akan dibuat seperti apa yang dibutuhkan.

Untuk pemilihan tema, penulis akan menambahkan latar alam pada halaman sistem tersebut berdasarkan hasil survei yang telah dilakukan. Terdapat 47% dari 100 responden memilih tema alam. Oleh karena itu, penulis menjadikan tema alam sebagai tema/latar pada *website* fiqih wanita.

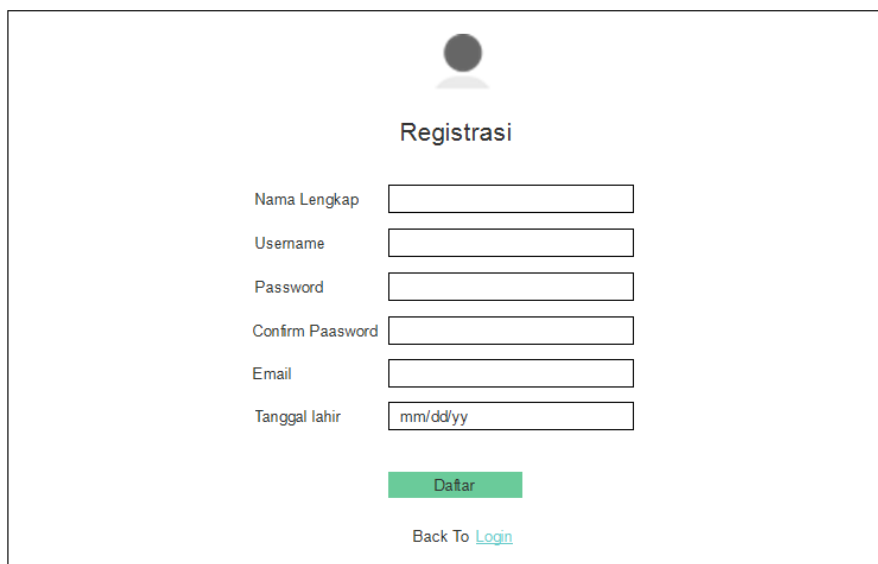
Pemilihan skema/komposisi warna pada sistem juga dibuat berdasarkan permintaan responden. Pada sistem tersebut akan dipilih kombinasi warna pastel karena 71% dari 100 responden memilih warna pastel sebagai kombinasi warna yang diharapkan oleh responden.

Didalam halaman utama sistem terdapat beberapa fitur seperti *search engine*, *hadits of the day* dan *fatwa* MUI. Sebelumnya dapat dilihat pada Tabel 3.6, pada Tabel 3.6 tersebut dapat diperoleh kesimpulan bahwa responden sangat memerlukan 3 fitur tersebut (*search engine*, *hadits of the day* dan *fatwa* MUI). Oleh karena itu, penulis menambahkan ketiga fitur tersebut kedalam *website* fiqih wanita.

Selain ketiga fitur tersebut, penulis juga menambahkan beberapa fitur lainnya seperti artikel, *QnA*/tanya jawab dan video kajian. Beberapa fitur tersebut dibuat berdasarkan banyaknya permintaan responden yang dapat dilihat pada Tabel 3.7. sehingga dari Tabel 3.7 tersebut dapat ditarik kesimpulan bahwa terdapat beberapa fitur yang paling banyak diharapkan oleh responden yaitu artikel dengan sumber hukum yang jelas, fitur tanya jawab dan video kajian. Oleh karena itu, penulis juga menambahkan beberapa fitur kedalam *website* fiqih wanta seperti artikel, *QnA*/tanya jawab dan video kajian.

3.3.6.1 Halaman Registrasi Member

Gambar 3.21 merupakan rancangan antarmuka halaman registrasi pengguna dengan menampilkan *form* yang digunakan oleh pengguna memasukkan data.



The image shows a registration form with the following fields and elements:

- Profile picture placeholder (grey circle)
- Title: Registrasi
- Form fields:
 - Nama Lengkap
 - Username
 - Password
 - Confirm Paasword
 - Email
 - Tanggal lahir (with a date format hint: mm/dd/yy)
- Daftar button (green)
- Back To [Login](#) link (blue)

Gambar 3.21 Halaman Registrasi Member

3.3.6.2 Halaman Login

Gambar 3.22 merupakan rancangan antarmuka halaman *login* member, admin dan ustadz. *Login* member digunakan untuk melakukan aktivitas yang hanya bisa digunakan oleh member yaitu menggunakan fitur tanya jawab. *Login* member dengan memasukkan *username* dan *password* yang telah didaftarkan. *Login* admin digunakan untuk masuk ke halaman admin dan melakukan kelola data oleh admin. *Login* ustadz digunakan untuk melakukan aktivitas yang hanya bias digunakan oleh ustadz yaitu menggunakan fitur tanya jawab untuk

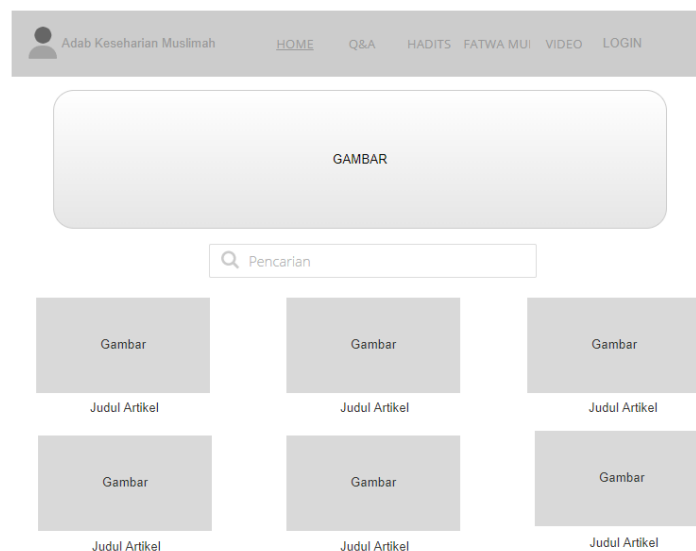
mejawab pertanyaan dan menambahkan *hadits*. *Login* admin dan ustadz dengan memasukkan *username* dan *password*.

Daftar Sekarang'."/>

Gambar 3.22 Halaman *Login*

3.3.6.3 Halaman Utama

Gambar 3.23 merupakan rancangan antarmuka halaman utama pada sistem. Menampilkan tulisan-tulisan yang telah ditambahkan oleh pengguna, tulisan dengan sumber *website* memasak lain dan favorit pengguna. Selain menampilkan tulisan di halaman utama terdapat kotak pencarian yang digunakan untuk mencari tulisan yang tersimpan di sistem.



Gambar 3.23 Halaman Utama

3.3.6.4 Halaman *QnA*/Tanya Jawab

Gambar 3.24 merupakan rancangan antarmuka halaman tanya jawab member dengan ustadz. Member dapat menuliskan pertanyaan pada *form input* yang tersedia dan yang dapat menjawab pertanyaan dari member adalah ustadz.

Gambar 3.24 Halaman *QnA*/tanya jawab

Gambar 3.25 merupakan rancangan antarmuka halaman member di menu *QnA*/tanya jawab. Member dapat menuliskan pertanyaan pada *form input* yang tersedia.

Gambar 3.25 Halaman Tambah Pertanyaan

3.3.6.5 Halaman Mengelola Akun

Gambar 3.26 merupakan rancangan antarmuka halaman admin di menu member. Di halaman ini menampilkan daftar member di sistem ini. Data yang ditampilkan adalah nama akun dan *email*. Ada juga *link* untuk menampilkan detail data akun.

No	Username	Nama Pengguna	Status	
1	Admin	Admin	Admin	Detail Edit Hapus
2	Ustadz	Fulan	Ustadz	Detail Edit Hapus
3	Dewi	Dewi Khansa	Member	Detail Edit Hapus

Gambar 3.26 Halaman mengelola akun

Gambar 3.27 merupakan rancangan antarmuka halaman admin di lihat detail member. Ketika admin klik link detail di daftar akun pada Gambar 3.26 akan menampilkan halaman ini. Di halaman ini menampilkan data akun secara lebih lengkap.

Nama Pengguna	: Dewi
Username	: Dewi Khansa Salsabila
Tanggal lahir	: 1996-10-03
Email	: khansa@gmail.com

Gambar 3.27 Halaman detail akun

3.3.6.6 Halaman Mengelola *QnA*/tanya jawab

Gambar 3.28 merupakan rancangan antarmuka halaman admin di mengelola *QnA*/tanya jawab. Di halaman ini menampilkan daftar pertanyaan *QnA*/tanya jawab. terdapat juga menu hapus salah satu pertanyaan pada menu *QnA*/tanya jawab.

No	Kategori	Pertanyaan	Waktu Tanya	User	User
1	Thaharah	Apa itu thaharah?	2019-07-04	Dewi	Hapus
2	Pernikahan	Apa saja kewajiban seorang istri?	2019-07-15	Khansa	Hapus
3	Pergaulan	Bagaimana bergaul yang baik?	2019-07-20	Salsa	Hapus

Gambar 3.28 Halaman Mengelola *QnA*/tanya jawab

3.3.6.7 Halaman Mengelola Jawab *QnA*/tanya jawab

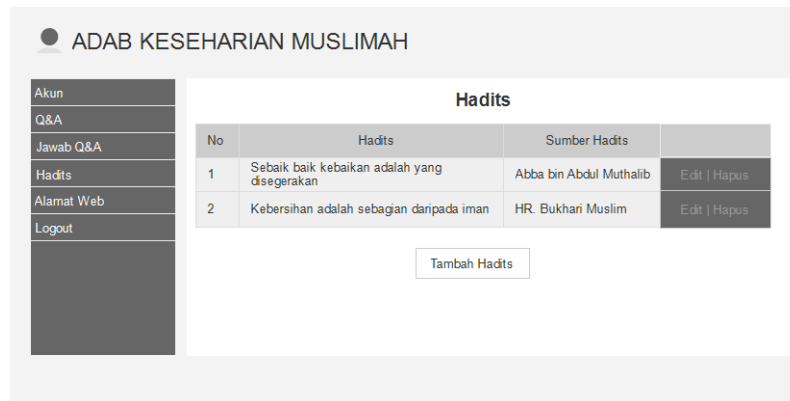
Gambar 3.29 merupakan rancangan antarmuka halaman admin di mengelola jawab *QnA*/tanya jawab. Di halaman ini menampilkan daftar jawaban *QnA*/tanya jawab. terdapat juga menu hapus salah satu jawaban pada menu jawab *QnA*/tanya jawab.

No	Pertanyaan	Jawaban	Waktu Jawab	
1	Apa itu thaharah?	Thaharah adalah bersuci	2019-07-04	Hapus
2	Apa sunnah?	Sesuatu yang apabila dikerjakan mendapat pahala	2019-07-15	Hapus
3	Bagaimana bergaul yang	Yang sesuai dengan syariat islam	2019-07-20	Hapus

Gambar 3.29 Halaman Mengelola Jawab *QnA*/tanya jawab

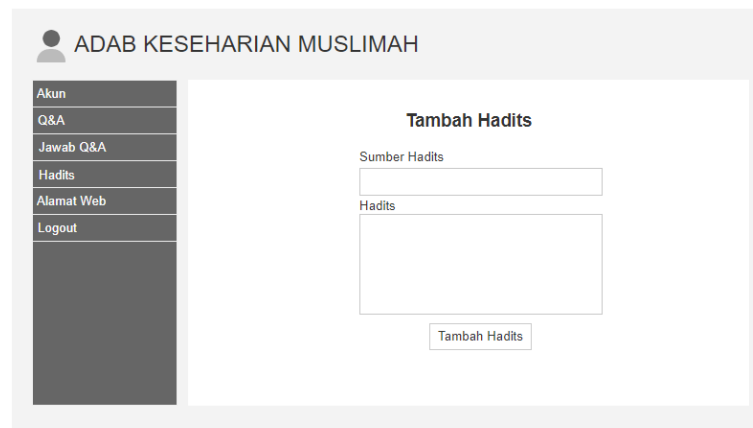
3.3.6.8 Halaman Mengelola *Hadits*

Gambar 3.30 merupakan rancangan antarmuka halaman admin di menu *hadits*. Di halaman ini menampilkan daftar *hadits* yang sudah ditambahkan dan tombol untuk tambah *hadits*. Selain itu, terdapat juga link aksi untuk edit dan hapus *hadits*.



Gambar 3.30 Halaman Mengelola *Hadits*

Gambar 3.31 merupakan rancangan antarmuka halaman admin di bagian tambah *hadits*. Ketika admin klik tombol tambah *hadits* di Gambar 3.30 akan menuju halaman ini untuk memasukkan *hadits* baru. Data yang dimasukkan adalah *hadits* dan sumber *hadits*.



Gambar 3.31 Halaman Tambah *Hadits*

Gambar 3.32 merupakan rancangan antarmuka halaman admin di bagian edit *hadits*. Ketika admin klik link edit di daftar *hadits* pada Gambar 3.30 akan menuju ke halaman ini. Data yang bisa diperbarui adalah *hadits* dan sumber *hadits*.

Gambar 3.32 Halaman Edit *Hadits*

3.3.6.9 Halaman Mengelola Alamat Web

Gambar 3.33 merupakan rancangan antarmuka halaman admin di menu alamat web. Di halaman ini menampilkan daftar alamat web yang sudah ditambahkan dan tombol untuk tambah alamat web. Data yang ditampilkan dalam daftar adalah nama web dan alamat web RSS, ada juga link aksi untuk edit dan hapus.

No	Nama Web	Alamat Web	Sumber Web	
1	Muslimah	https://muslimah.or.id/feed	https://muslimah.or.id	Edit Hapus
2	Walimah	https://www.walimah.info/feed	https://www.walimah.info/	Edit Hapus

Tambah Web

Gambar 3.33 Halaman Mengelola Alamat Web

Gambar 3.34 merupakan rancangan antarmuka halaman admin di bagian tambah alamat *website*. Ketika admin klik tombol tambah alamat *website* di Gambar 3.33 akan menuju halaman ini untuk memasukkan data alamat *website*. Data yang dimasukkan adalah nama *website*, alamat *website* RSS, alamat *website* sumber dan kategori.

Gambar 3.34 Halaman Tambah Alamat Web

Gambar 3.35 merupakan rancangan antarmuka halaman admin di bagian edit alamat *website*. Ketika admin klik link edit di daftar alamat *website* pada Gambar 3.33 akan menuju halaman ini. Data yang bisa diperbarui adalah nama *website*, alamat *website* RSS, alamat *website* sumber dan kategori.

Gambar 3.35 Halaman Edit Alamat Web

3.3.6.10 Halaman Jawab Pertanyaan

Gambar 3.36 merupakan rancangan antarmuka halaman ustadz di menu jawab *QnA*/tanya jawab. Di halaman ini menampilkan daftar pertanyaan dari member yang harus di jawab oleh ustadz. Ustadz juga diberikan hak akses untuk menghapus dan edit jawaban.

Adab Keseharian Muslimah HOME HADITS FATWA MUI VIDEO Nama Ustadz

HALAMAN QUESTION AND ANSWER

Pertanyaan :

Apakah yang dimaksud dengan Thaharah?

Kategori : Thaharah

Tanggal : 2019-07-04

Jawab :

Isi jawaban

Submit Reset

Gambar 3.36 Halaman Jawab Pertanyaan

3.3.6.11 Halaman Mengelola profil

Gambar 3.37 merupakan rancangan antarmuka halaman edit profil. Member dapat mengubah data pribadi yang tersimpan dalam sistem yaitu nama lengkap, *username*, *password*, *email* dan tanggal lahir.

Adab Keseharian Muslimah HOME Q&A HADITS FATWA MUI VIDEO Nama Member

EDIT PROFILE

Nama Lengkap : Dewi Khansa

Username : Dewi

Password : *****

Email : khansa@gamil.com

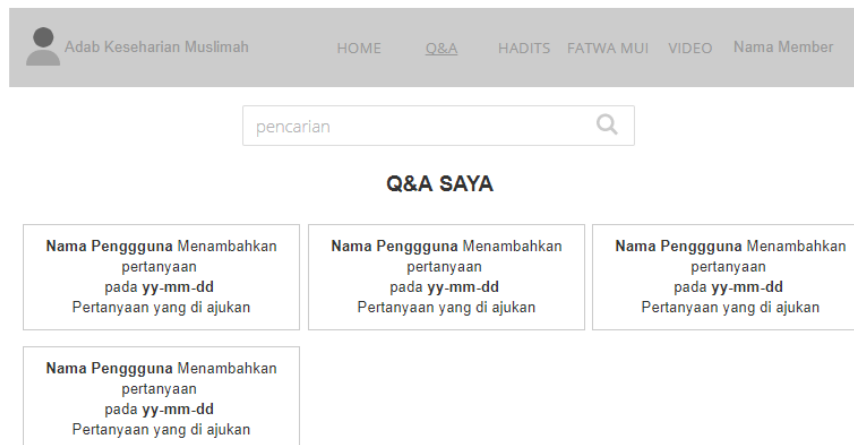
Tanggal Lahir : 10/03/1996

Reset Update

Gambar 3.37 Halaman Edit Profil

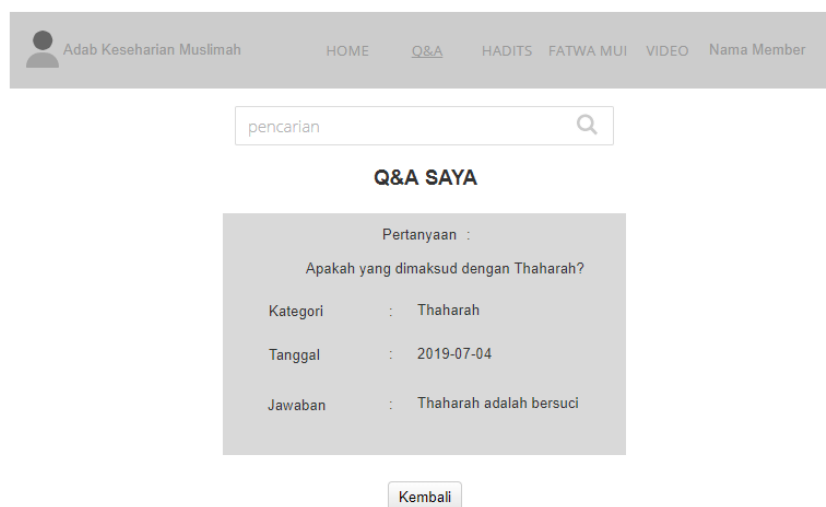
3.3.6.12 Halaman Lihat Daftar *QnA* Saya

Gambar 3.38 merupakan rancangan antarmuka halaman daftar pertanyaan yang terdapat pada halaman member. Halaman lihat daftar *QnA*/tanya jawab adalah halaman yang menampilkan daftar *QnA*/tanya jawab member yang tersimpan di sistem.



Gambar 3.38 Halaman Lihat Daftar *QnA* Saya

Gambar 3.39 merupakan rancangan antarmuka halaman detail pertanyaan *QnA*/tanya jawab. Pada halaman detail pertanyaan *QnA*/tanya jawab saya saya menampilkan pertanyaan, kategori, tanggal dan jawaban.



Gambar 3.39 Halaman Detail Pertanyaan *QnA*

3.4 Rencana Pengujian

Pada bagian ini menjelaskan rencana pengujian yang akan dilakukan pada penelitian ini yaitu, pengujian fungsional dan pengujian usability. Sistem yang sudah jadi kemudian akan diuji *input*, proses, *output*, yang bertujuan untuk mengetahui kesiapan sistem yang dibangun,

untuk mengetahui apakah masih ada terjadi kesalahan pada sistem dan untuk mengetahui apakah sistem sudah sesuai dengan yang diharapkan.

3.4.1 Pengujian Fungsional

Pengujian ini dilakukan untuk mengetahui aktivitas, proses, hasil yang dijalankan oleh sistem yang diuji berdasarkan pada *use case diagram*. Tabel 3.17 merupakan daftar rancangan pengujian yang akan dilakukan.

Tabel 3.17 Rancangan Pengujian Fungsional

No.	No. UC	Aktifitas	Hasil	Kesimpulan
1.	UC-1	Registrasi pengunjung	Menampilkan alert pendaftaran berhasil	Berhasil/Tidak Berhasil
2.	UC-2	<i>Login</i>	Menampilkan alert berhasil <i>login</i>	Berhasil/Tidak Berhasil
3.	UC-3	Melihat tulisan/artikel	Menampilkan pilihan tulisan/artikel yang dipilih pengguna	Berhasil/Tidak Berhasil
4.	UC-4	Melihat <i>hadits</i>	Menampilkan halaman <i>hadits</i>	Berhasil/Tidak Berhasil
5.	UC-5	Melihat <i>fatwa</i>	Menampilkan halaman <i>fatwa</i>	Berhasil/Tidak Berhasil
6.	UC-6	Melihat <i>QnA/Tanya jawab</i>	Menampilkan halaman <i>QnA/Tanya jawab</i>	Berhasil/Tidak Berhasil
7.	UC-7	Mengelola Profil	Menampilkan alert berhasil	Berhasil/Tidak Berhasil
8.	UC-8	Tambah pertanyaan	Menampilkan alert pertanyaan berhasil ditambahkan	Berhasil/Tidak Berhasil
9.	UC-9	Tambah jawaban	Menampilkan alert jawaban berhasil ditambahkan	Berhasil/Tidak Berhasil
10.	UC-10	Tambah <i>hadits</i>	Menampilkan alert <i>hadits</i> berhasil disimpan	Berhasil/Tidak Berhasil
		Edit <i>hadits</i>	Menampilkan alert <i>hadits</i> berhasil diperbarui	Berhasil/Tidak Berhasil
		Hapus <i>hadits</i>	Menampilkan alert <i>hadits</i> berhasil dihapus	Berhasil/Tidak Berhasil
11.	UC-11	Lihat data akun	Menampilkan halaman detail akun	Berhasil/ Tidak Berhasil
12.	UC-12	Tambah alamat web	Menampilkan alert web berhasil ditambahkan	Berhasil/Tidak Berhasil
		Edit alamat web	Menampilkan web berhasil diperbarui	Berhasil/Tidak Berhasil
		Hapus alamat web	Menampilkan alert web berhasil dihapus	Berhasil/Tidak Berhasil

No.	No. UC	Aktifitas	Hasil	Kesimpulan
13.	UC-13	Hapus pertanyaan	Menampilkan alert web berhasil dihapus	Berhasil/Tidak Berhasil
14.	UC-14	Hapus jawaban	Menampilkan alert web berhasil dihapus	Berhasil/Tidak Berhasil

3.8.2 Pengujian Usabilitas

Tabel 3.18 merupakan rancangan pengujian usabilitas menggunakan kuesioner yang akan dilakukan dengan menggunakan metode *heuristic evaluation*.

Pengujian usabilitas akan dilakukan kepada remaja muslimah yang sudah pernah mengisi kuesioner pada saat observasi. Tabel 3.18 merupakan rancangan pengujian usabilitas menggunakan kuesioner dengan metode *heuristic evaluation* yang akan dilakukan dan dihitung menggunakan skala *likert*. Adapun dari hasil pengujian usabilitas ini diharapkan akan mendapatkan nilai presentase rata-rata tinggi yang berarti hasil yang didapat sangat setuju/sangat baik dari pengguna untuk desain, fitur dan proses yang ditampilkan dan dijalankan pada sistem ini berjalan dengan baik sesuai dengan harapan pengguna.

Tabel 3.18 Rancangan Pengujian Usabilitas

Kode	Usability	Pertanyaan	STS	KS	C	S	SS	Persentase
			0	1	2	3	4	
H1	<i>Visibility of system status</i>	Setiap halaman mempunyai judul yang mendeskripsikan konten halaman tersebut.						
		Nama menu dan halaman sudah sesuai dengan konten.						
		Tampilan menu dapat membedakan antara yang sedang “aktif” dengan menu yang “tidak aktif”.						
		Setiap aksi yang dilakukan oleh <i>user</i> , sistem memberitahu bahwa dia sudah merespon.						
H2	<i>Match between system and the real world</i>	Nama menu sudah tertulis dan dimengerti pengguna.						
		Bahasa yang digunakan dapat dipahami dengan baik.						

Kode	Usability	Pertanyaan	STS	KS	C	S	SS	Persentase
			0	1	2	3	4	
		Representasi grafis mudah dikenali.						
H3	<i>User control and freedom</i>	Setiap halaman pada sistem menyediakan tombol navigasi (seperti previous, next, home).						
H4	<i>Consistency and standard</i>	Standar penulisan setiap halaman konsisten.						
		Tampilan untuk setiap halaman sistem mempunyai bentuk dan konten yang sama dan konsisten.						
		Gambar dan symbol konsisten untuk setiap halaman/elemen yang sama.						
		Warna konsisten.						
H5	<i>Error prevention</i>	Perintah yang terdapat pada teks jelas dan tidak ambigu.						
		Sistem memiliki navigasi petunjuk untuk pengguna disetiap halaman.						
H6	<i>Recognition rather than recall</i>	Instruksi/petunjuk penggunaan mudah ditemukan dan terlihat.						
		Menu grafis yang disediakan dilayar mudah dipahami.						
		Objek dan pilihan aksi dapat terlihat dengan mudah ditemukan.						
H7	<i>Flexibility and efficiency of use</i>	Fitur “search engine” atau pencarian ditempatkan ditempat yang mudah ditemukan.						
		Menu dan klasifikasi informasi baik.						
		Terdapat navigasi bantuan pada setiap halaman.						
		Letak komponen (link, tombol dan menu) dapat dengan mudah ditemukan.						

Kode	Usability	Pertanyaan	STS	KS	C	S	SS	Persentase
			0	1	2	3	4	
H8	<i>Aesthetic and minimalist design</i>	Aplikasi hanya menampilkan elemen yang dibutuhkan.						
H9	<i>Help users recognize, diagnose, and recover from errors</i>	Pesan kesalahan dijelaskan menggunakan bahasa yang jelas (tidak menggunakan kode), menjelaskan permasalahan, dan memberikan saran sebagai solusinya.						
H10	<i>Help and documentation</i>	Sistem/aplikasi sudah menampilkan site map.						
	Pertanyaan Lainnya:	Terdapat fitur search engine, <i>hadits of the day</i> , <i>fatwa MUI</i> .						
		Terdapat fitur lain yang dibutuhkan pengguna, yaitu fitur <i>QnA</i> /tanya jawab.						
		Visualisasi yang terdapat pada sistem cukup simpel dan jelas.						
		Tema yang terdapat pada sistem yaitu alam.						
		Skema/komposisi warna yang terdapat pada sistem berwarna pastel.						