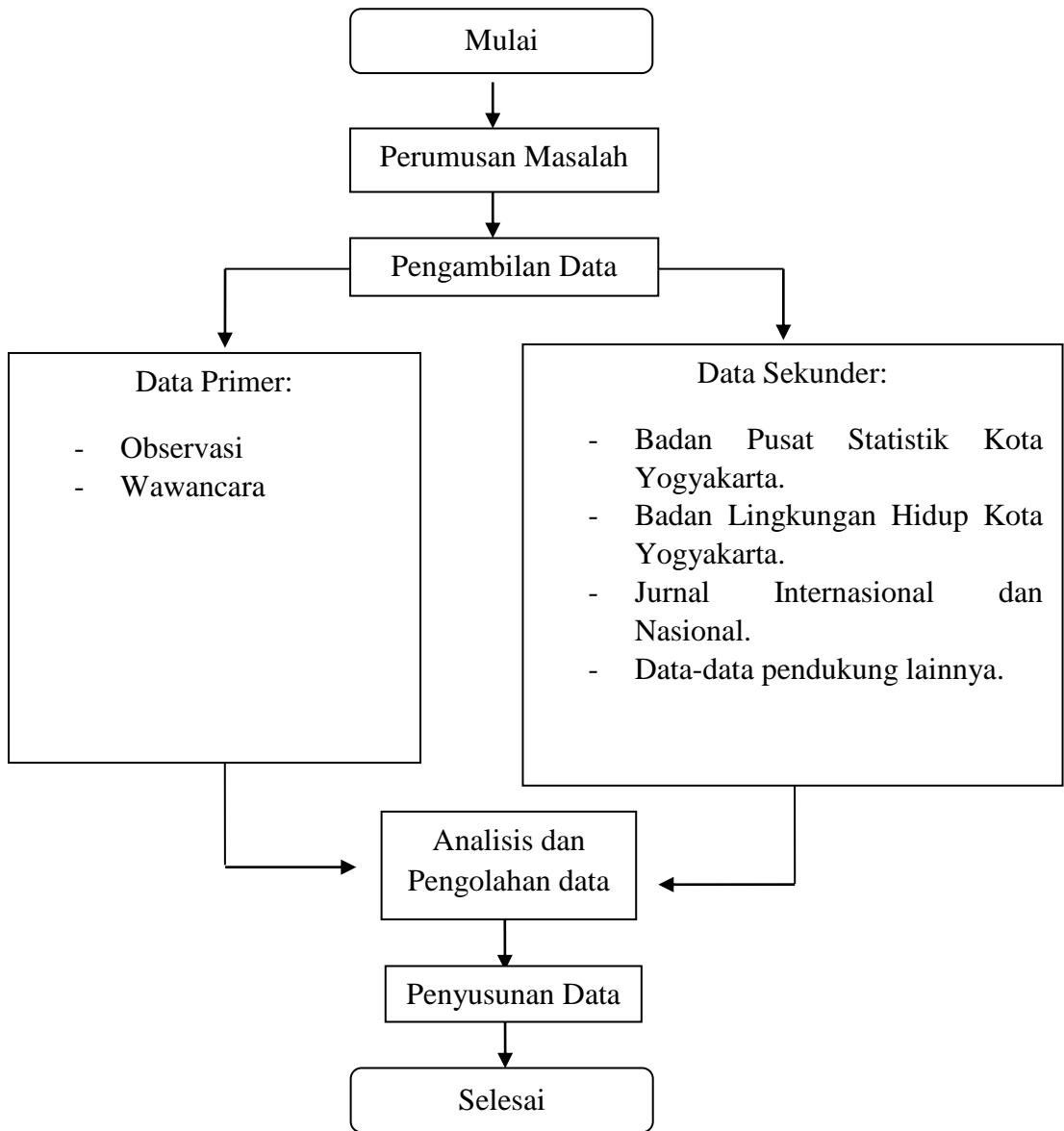


**BAB III**  
**METODELOGI PENELITIAN**

**3.1 Kerangka Alir Penelitian**

Dalam penelitian ini, terdapat metode penelitian yang dilakukan secara sistematis untuk menganalisis. Berikut ini merupakan diagram alir kerangka penelitian :

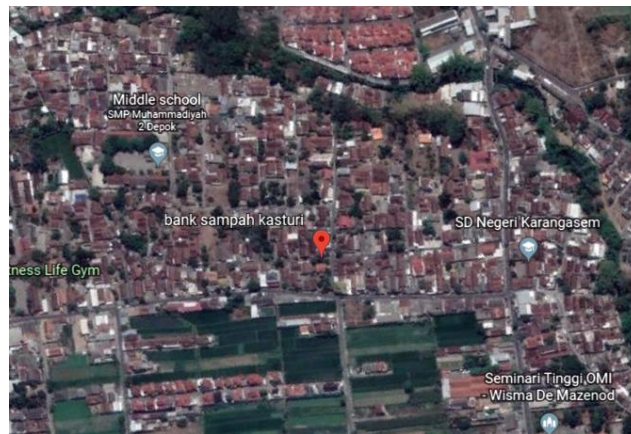


*Gambar 3.1 Diagram Alir Penelitian*

### 3.2 Lokasi Penelitian

#### 1. Bank Sampah Kasturi

Bank Sampah Kasturi berlokasi di jalan Super No. 98, Dero RT.04 RW.12 Karangasem Gempol Condongcatur, Kecamatan Depok, Sleman. Bank sampah Bank Sampah Kasturi berdiri pada bulan Juni 2014. Seiring waktu Bank Sampah Kasturi berubah menjadi Pengelolaan Sampah Mandiri Kasturi pada tanggal 5 Desember 2014. Secara geografis lokasi penelitian ini terletak pada koordinat  $7^{\circ} 44'30''S$   $110^{\circ} 24'37''E$ . Untuk saat ini bank Sampah Kasturi mulai beroperasi dari jam 8.00-10.00 setiap hari minggu dengan 3-5 orang pegawai setiap minggunya.

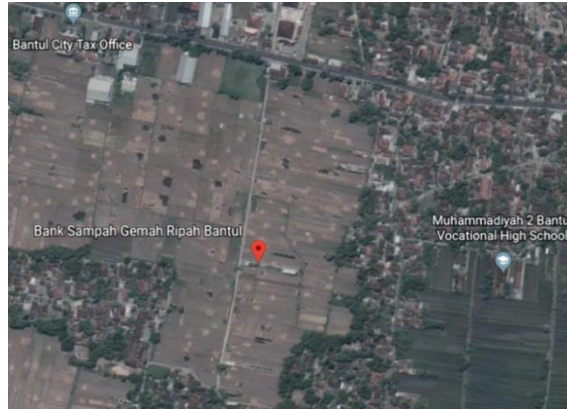


*Gambar 3.1 Lokasi Bank Sampah Kasturi*

*Sumber: Google Earth*

#### 2. Bank Sampah Gemah Ripah

Bank Sampah Gemah Ripah memiliki luas lahan 100 m<sup>2</sup>. Bank Sampah yang berdiri sejak 23 February 2008 yang terletak di jalan Badegan RT12, Bejen, Kecamatan Bantul. Secara geografis bank sampah gemah ripah bantul terletak pada koordinat  $7^{\circ} 53'48''S$   $110^{\circ} 19'58''E$ . Bank Sampah Gemah Ripah memiliki jam operasional dari jam 9.00-16.00 WIB setiap hari senin-sabtu dengan jumlah pegawai 6-8 orang setiap harinya.



*Gambar 4.2 Lokasi Bank Sampah Kasturi*

*Sumber: Google Earth*

### **3.3 Subjek dan Objek Penelitian**

- Pengumpulan data yang diperoleh dari informan yang merupakan pengelola Bank Sampah.
- Dari penduduk/warga yang menjadi nasabah Bank Sampah

### **3.4 Sumber Data Penelitian**

Ada dua jenis data yang diperoleh dari penelitian ini, yaitu :

#### **1. Data Primer**

Menurut Umar (2013) data primer merupakan data yang didapat dari sumber pertama baik dari individu atau perseorangan seperti hasil dari wawancara atau hasil dari pengisian kuisioner yang biasa dilakukan oleh peneliti. sumber data ini sendiri bisa diperoleh melalui beberapa cara yaitu, metode observasi, lapangan, kuisioner, wawancara dan pengambilan sampling. Data yang diambil adalah apa saja jenis sampah yang masuk, berapa lama waktu yang dibutuhkan dalam proses pengelolaan sampah hingga akhirnya bisa diolah kembali/dimanfaatkan kembali sehingga bisa menjadi barang yang bernilai ekonomis.

## 2. Data Sekunder

Data sekunder merupakan data primer yang telah diolah lebih lanjut dan disajikan baik oleh pihak pengumpul data primer atau oleh pihak lain misalnya dalam bentuk tabel atau diagram.

### 3.5 Metode Pengumpulan Data

Metode pengumpulan data dapat dilakukan dengan berbagai cara yaitu Observasi Lapangan, Wawancara, Dokumentasi dari sumber yang terpercaya, maka perlu diklasifikasikan upaya yang dilakukan dalam penelitian ini antara lain :

#### a. Studi literatur

Mencari dan mempelajari data-data mengenai bank sampah dalam pengelolaan sampah disumber sampah melalui studi pustaka dalam jurnal, buku dan browsing internet.

#### b. Observasi Lapangan

Metode ini dilakukan agar peneliti dapat mengetahui gambaran keadaan yang ada dilapangan serta mencari data terkait dan mengidentifikasi jenis sampah serta proses pemilahan sampah yang dilakukan oleh bank sampah dan menemukan data-data yang terkait dalam penelitian ini. Observasi dilakukan oleh peneliti dengan cara pengamatan, pengumpulan data, identifikasi jenis sampah, analisis pemilahan sampah berdasarkan kriteria yang telah ditentukan oleh bank sampah dan menggunakan acuan peraturan menteri yang telah tersedia, serta analisis sampah yang masuk dan keluar di bank sampah Pengelola Sampah Masyarakat Kasturi dan di bank sampah Gemah Ripah Bantul Daerah Istimewa Yogyakarta.

#### c. Wawancara

Metode wawancara ini digunakan agar peneliti dapat berinteraksi langsung dengan responden secara mendalam mengenai bank sampah dalam pengelolaan sampah di Kabupaten Sleman dan Bantul yang dibantu menggunakan pedoman kuisisioner pertanyaan sebagai alat yang praktis dan hemat waktu untuk mendapatkan informasi yang lengkap.

Wawancara yang diberikan terhadap pengurus Bank Sampah (lampiran1) dan kepada nasabah yang aktif dari Bank Sampah terkait (lampiran 2).

d. Dokumentasi

Proses pengumpulan data diabadikan dalam bentuk dokumentasi berupa foto yang nantinya dapat dijadikan bukti telah dilakukannya proses dan pencarian dan pengumpulan data terhadap responden.

### **3.6 Teknik Penentuan Sampel**

Teknik penentuan sampel pada penelitian ini menggunakan metode sensus dimana seluruh responden merupakan jumlah seluruh nasabah yang aktif dari masing-masing Bank Sampah.

### **3.7 Teknik Pengolahan Dan Analisis Data**

Data yang diperoleh akan dianalisis menggunakan metode wawancara, observasi langsung lapangan untuk mengetahui kondisi eksisting pengelolaan sampah terkait jenis sampah dan manfaat sampah dari Bank Sampah Gemah Ripah Kabupaten Bantul dan Kasturi Kabupaten Sleman.