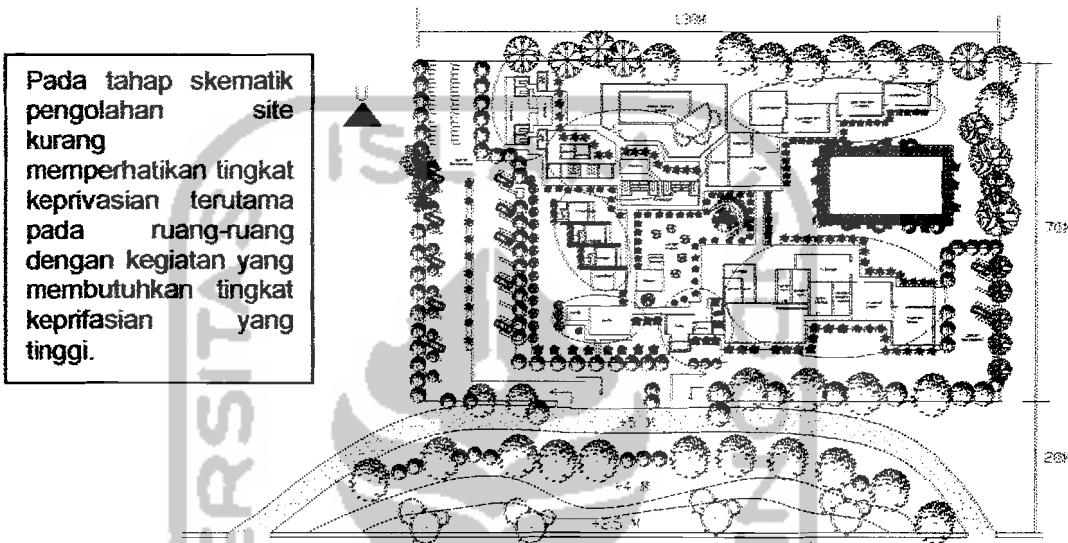


BAB V

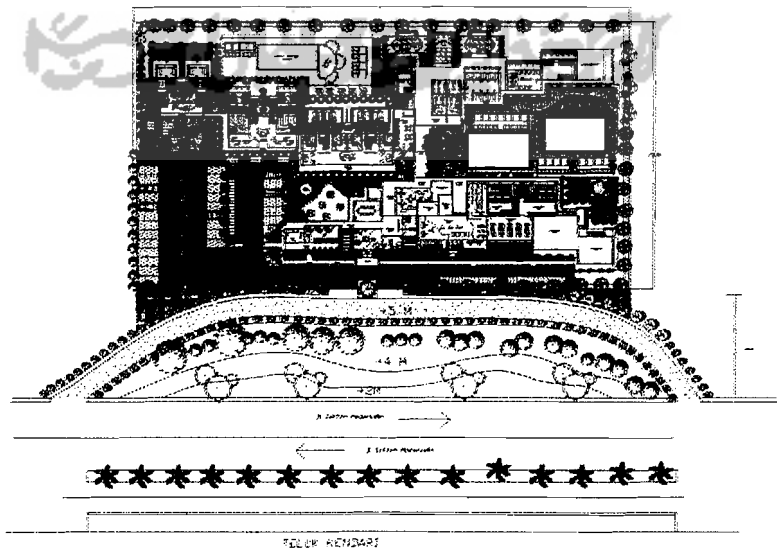
Pengembangan Design

V.1. Pengembangan design.



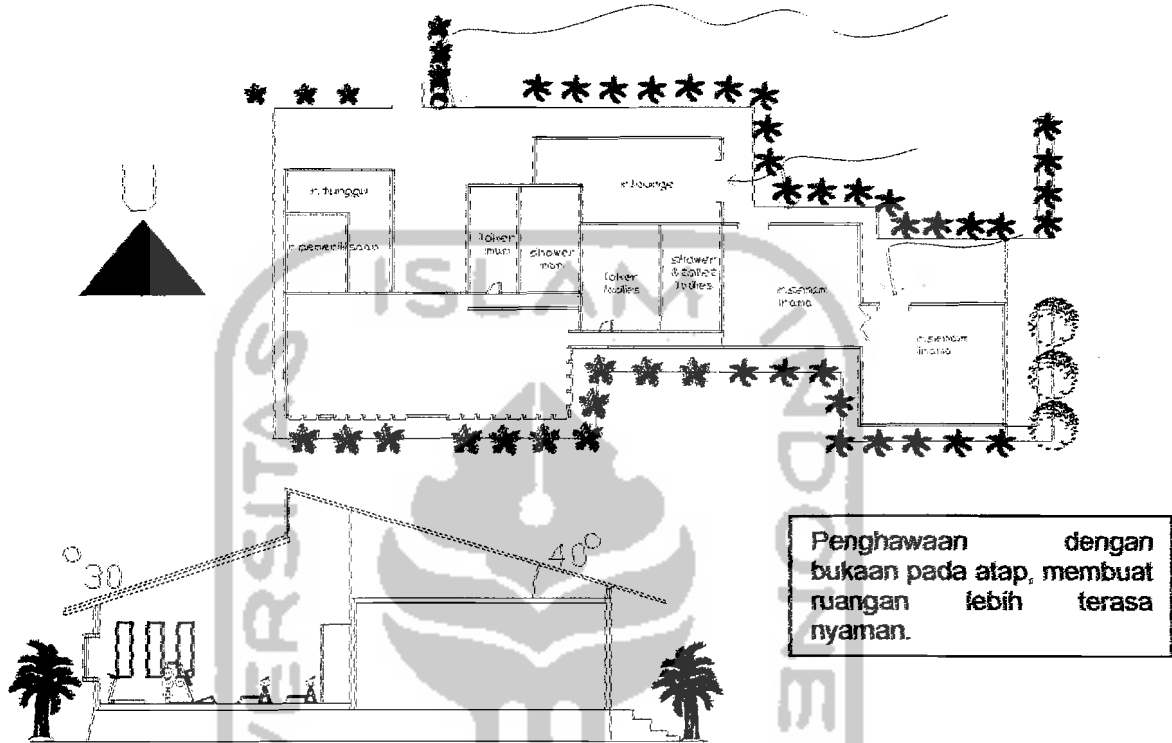
Perubahan site, dengan menyamakan arah barat dan timur untuk memberi point of interest baik dari arah jalan maupun view keluar site yang tepat kearah

Posisi yang tepat menghadap selatan dengan view ke

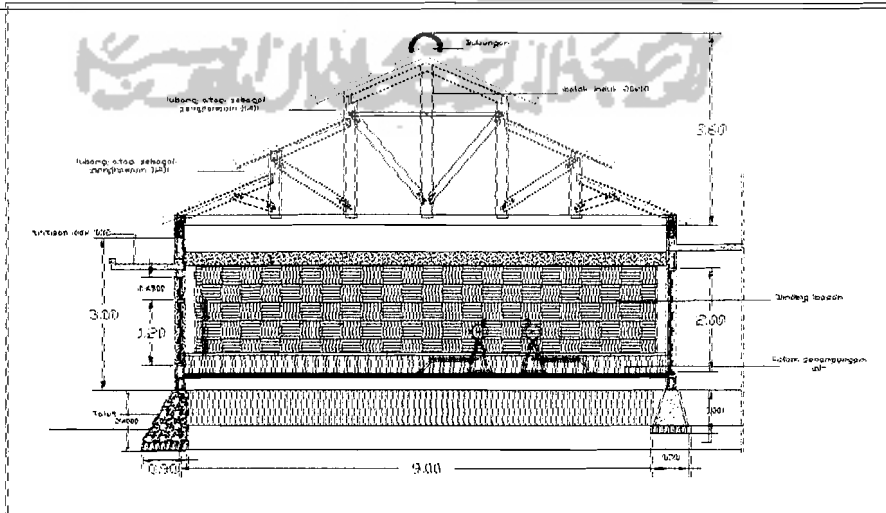


Health Spa pada kawasan pantai Kendari (Sul-Tra)
 Penekanan pada Arsitektur Tropis dengan Nuansa Romantik

Area fitness didesign senyaman mungkin dengan penghawaan alami yang maksimal. Dengan segala kelengkapan fasilitas penunjang seperti R.Sauna dan Shower akan menjadikan pengunjung lebih terfasilitasi.



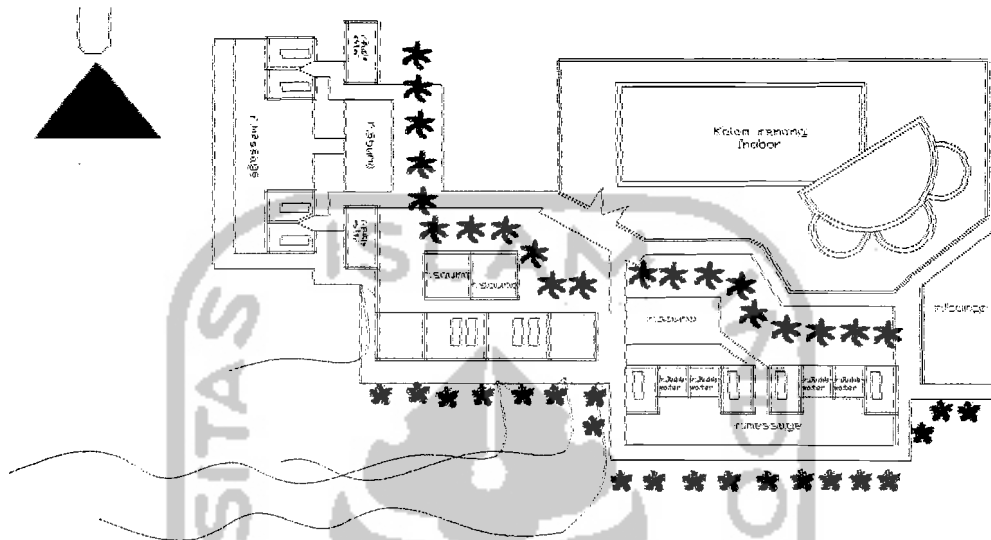
Bentukan akhir ruang fitness dengan penghawaan yang lebih maksimal untuk mengalirkan angin kedalam ruang.



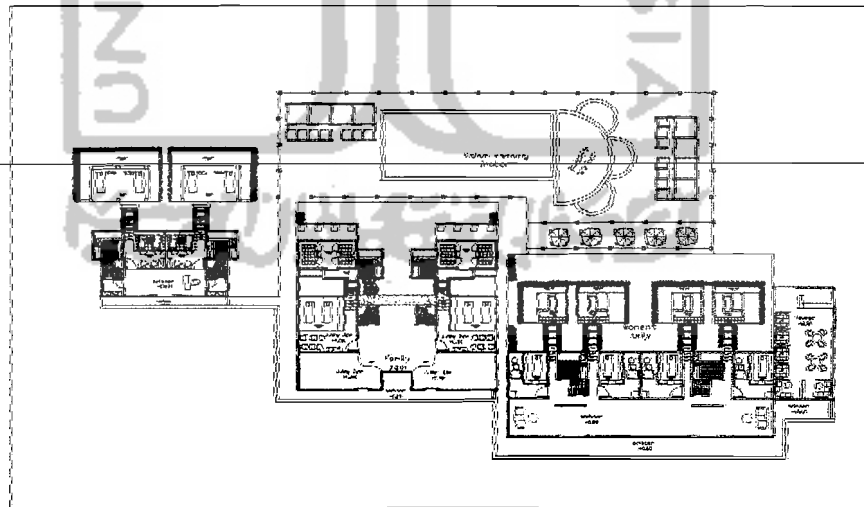
Pot. Ruang Fitness

Health Spa pada kawasan pantai Kendari (Sul-Tra)
 Penekanan pada Arsitektur Tropis dengan Nuansa Romantik

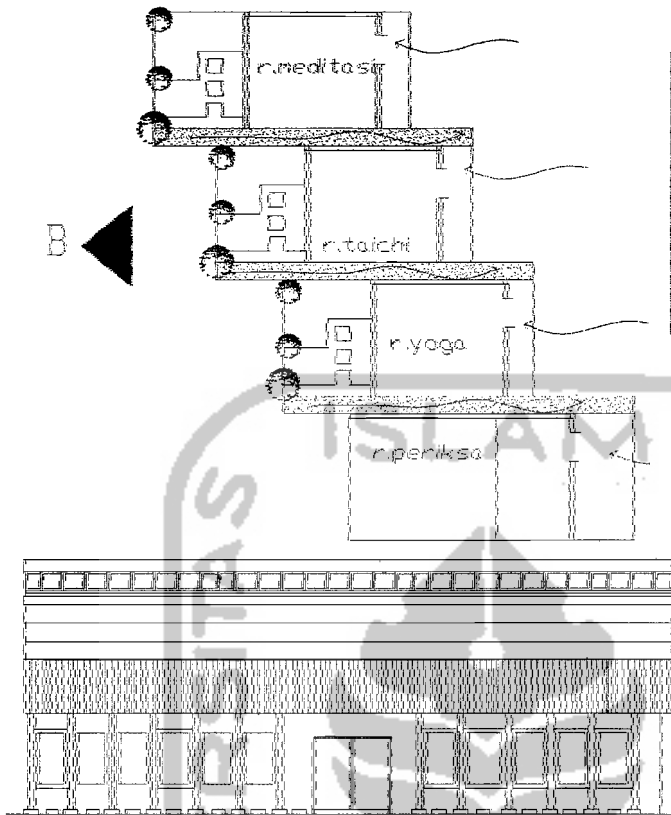
Area Spa dengan beberapa program kegiatan. Bentukannya secara keseluruhan diupayakan dapat menangkap atau membelokkan angin.



Bentukan akhir massa Spa dengan segala fasilitas penunjang kegiatan lainnya dengan mengedepankan kenyamanan tematik ruang.



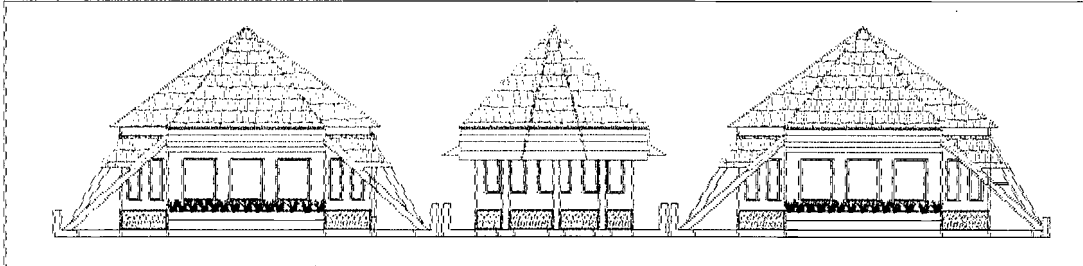
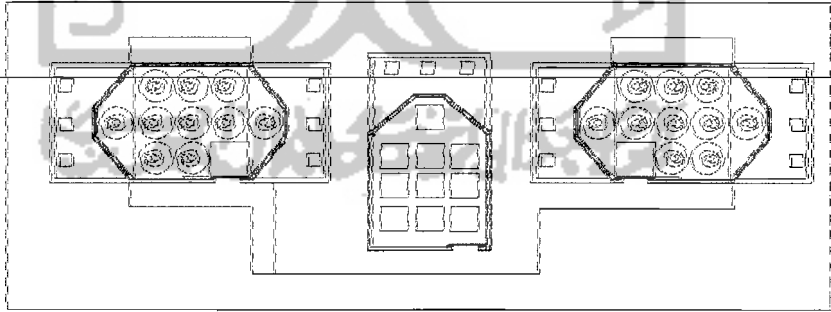
Health Spa pada kawasan pantai Kendari (Sul-Tra)
Penekanan pada Arsitektur Tropis dengan Nuansa Romantik



Area meditasi yang berorientasi pada barat dan timur. Area Meditasi, Yoga & tai-chy yang sebelumnya berada dekat dengan area parkir menggunakan barrier sebagai penghalang suara bising.

Tampak area meditasi pada tahap skematik, tritisan dengan drajat kemiringan $\pm 60^\circ$ serta penambahan koalam sebagai pembangun karakter romantic pada ruang.

Hasil akhir bentukan Area meditasi dengan menempatkan kearea yang lebih privasi pada site, karena barrier vegetasi kurang evisien untuk menghalau kebisingan dari arah parkir.



Tampak area Meditasi, yoga & tai-chy

Penambahan dan pengurangan luasan ruang didasarkan pada kebutuhan pengunjung. Pada R. Fitness & R.Senam irama/erobik fasilitas kurang lengkap dan tidak memadai keseluruhan aktifitas pengunjung yang berkaitan akan peningkatan kesehatan.

Jenis ruang	Jumlah ruang	Standar luas ruang	Standar luas ruang	total
• R. tunggu	• 1 rg (30 orang)	• 0.75 m ² /org	• 0,75 m ² x30	22,5m ²
• R. sport Lounge	• 1 rg (40 orang)	• 0.56 m ² /om	• 0,56m ² x40	22,4m ²
• R.dokter	• 1 rg (3 orang)	• 20 m ² /org	• 20 m ²	20m ²
• R.loker & ganti.	• 2 rg (20 orang)	• 0.8 m ² /org	• 0,8m ² x40	32m ²
• R. shower	• 2 rg (20 orang)	• 2,8 m ² /org	• 2,8 m ² x40	112m ²
• Toilet	• 2 rg (2 orang)	• 6 m ² /org	• 6 m ² x2	12m ²
• R.fitness	• 1 rg (40 orang)	• 3,6 m ² /org	• 3,6m ² x40	144m ²
• R.gudang alat	• 1 rg (2 orang)	• 15 m ² /org	• 15m ²	15m ²
• R.senam irama	• 2 rg (20 orang)	• 3,6 m ² /org	• 3,6m ² x20x2	144m ²
• Toilet	• 2 rg (2 orang)	• 6 m ² /org	• 6m ² x2	12m ²
• Kolam Renang	• 2 rg (25 orang)	• 12 m ² /org	• 12 m ² x25x2	600m ²

Kebutuhan akan fasilitas sesuai dengan fungsi yaitu Health Spa, maka terdapat penambahan ruang baik luasan serta penggabungan karena factor kedekatan dan fungsi yang sama.

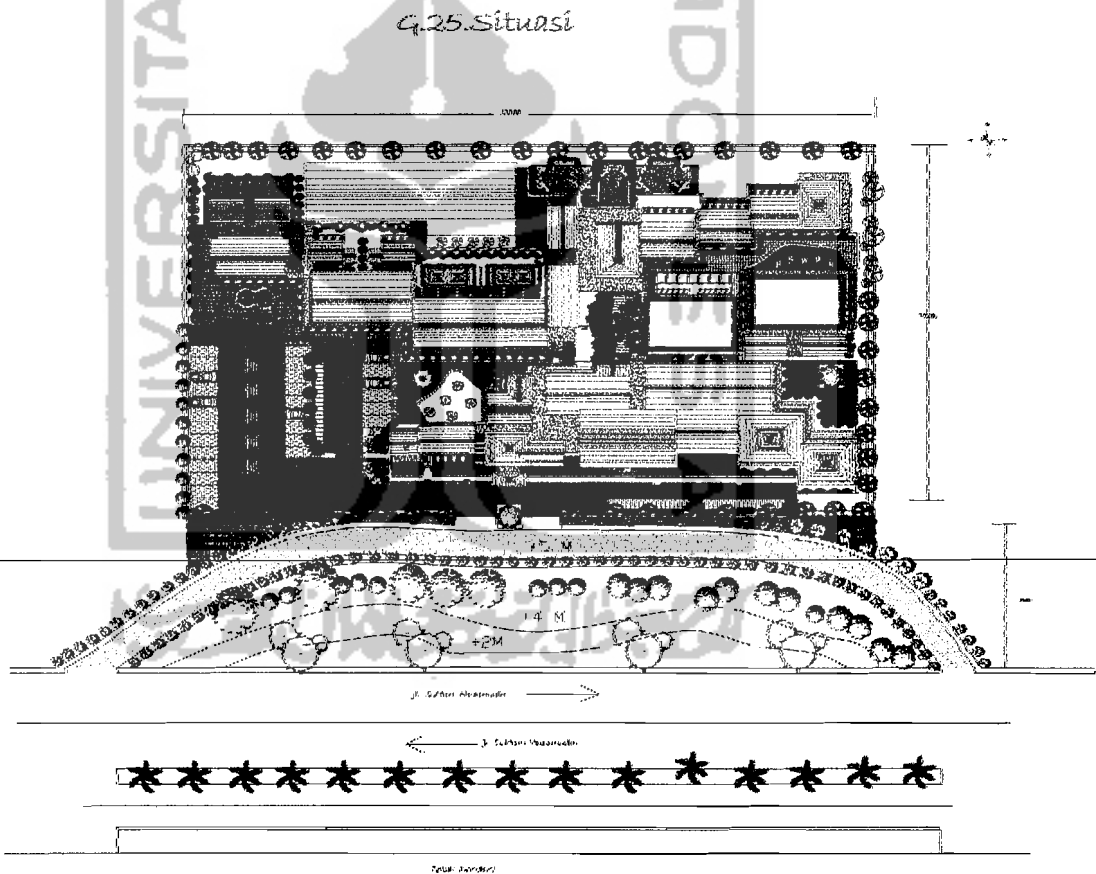
Jenis ruang	Jumlah ruang	Standar luas ruang	Perhitungan	total
• R. sport Lounge	• 1 rg (30 orang)	• 0.75 m ² /org	• 7.2x5.4+7.2	51.76 ²
• R.lunggu	• 1 rg (20 orang)	• 0.56 m ² /om	• 5.4x3.6+3.2	22.4m ²
• R.dokter	• 1 rg (3 orang)	• 20 m ² /org	• 3.6x5.4	19.44m ²
• R.loker & ganti.	• 2 rg (20 orang)	• 0.8 m ² /org	• 0,8m ² x40	32m ²
• R. shower	• 1 rg (15 orang)	• 2,8 m ² /org	• 2,8 m ² x15	53.32m ²
• sauna	• 1 rg (30 orang)	• 6 m ² /org	• 4.5x6	27m ²
• R.fitness	• 1 rg (40 orang)	• 3,6 m ² /org	• 18x9	162m ²
• R.gudang alat	• 1 rg (2 orang)	• 15 m ² /org	• 3.6x5.4	19.44m ²
• R.senam irama	• 2 rg (20 orang)	• 3,6 m ² /org	• 9x11.73	105m ²
• sauna	• 1 rg (40 orang)	• 1.8m ² /org	• 7.2x9	64.8m ²
• shower	• 1 rg (12 orang)	• 2.8 m ² /org	• 11.8x4.5	600m ²
• loker	• 1 rg (40 orang)	• 0.8 m ² /org	• 11.85x4.5	53.32 m ²
			• 11.68x6.3	53.32 m ²
				73.58 m ²

V. 2. Gambar perancangan.

V.2.1 Situasi

Sirkulasi kendaraan pejalan kaki dan kendaraan dipisahkan untuk memudahkan sirkulasi. Kendaraan bermotor dan roda empat dipisahkan begitu juga pengunjung dan oprasional. mengingat fungsi bangunan untuk mendapatkan ketenangan dan kenyamanan maka area parkir ditempatkan pada area depan yang jauh dari area public dan privasi.

Sirkulasi pejalan kaki pada area parkir mobil untuk memudahkan pengunjung menuju loby utama begitu juga pada eraa parkir motor yang berada disebelah timur terdapat sirkulasi pejalan kaki yang terlindungi dari sinar matahari dan hujan.



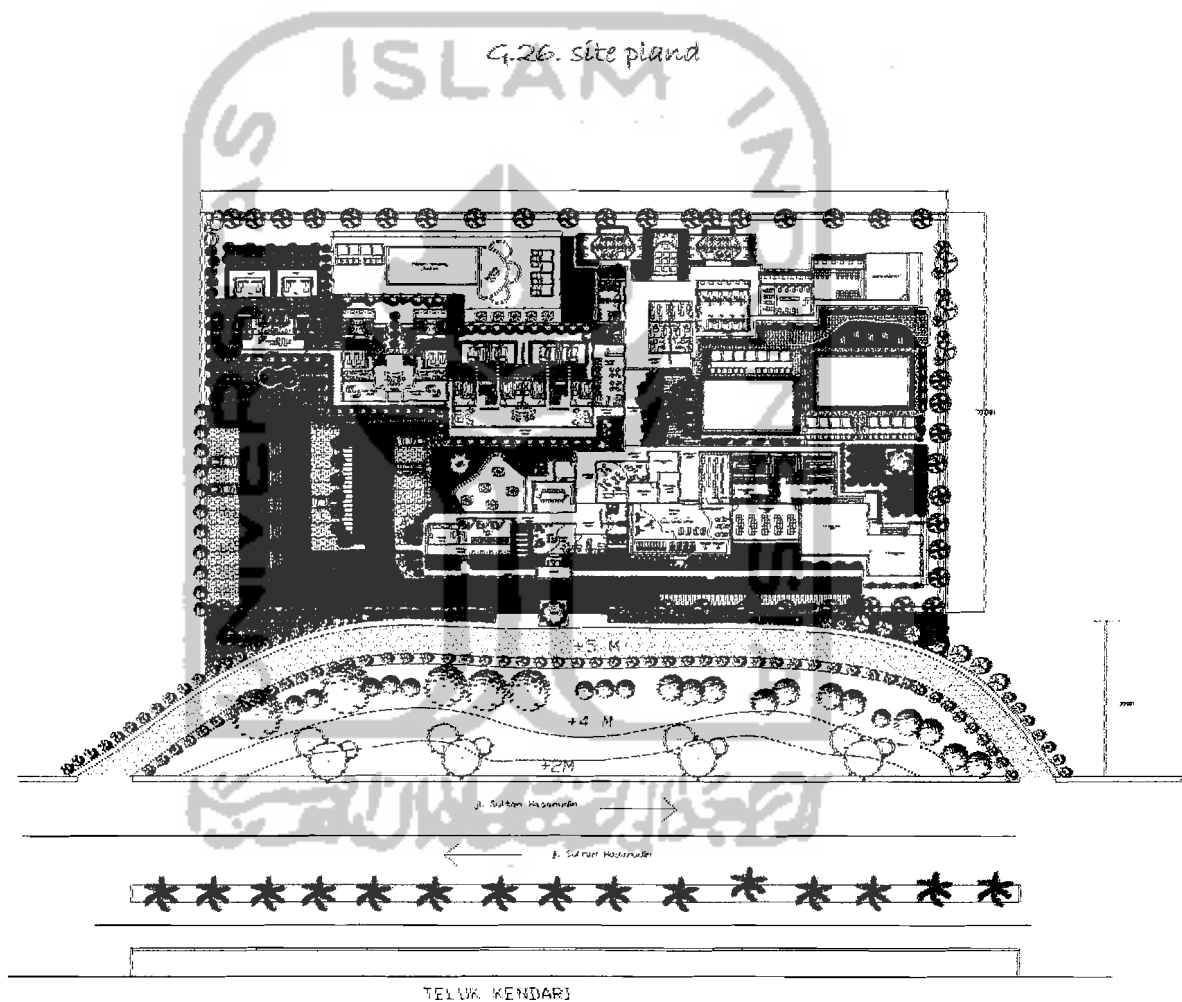
Health Spa pada kawasan pantai Kendari (Sul-Tra)
Penekanan pada Arsitektur Tropis dengan Nuansa Romantik

V.2.2. Site plan.

Luas site : 9100 m²

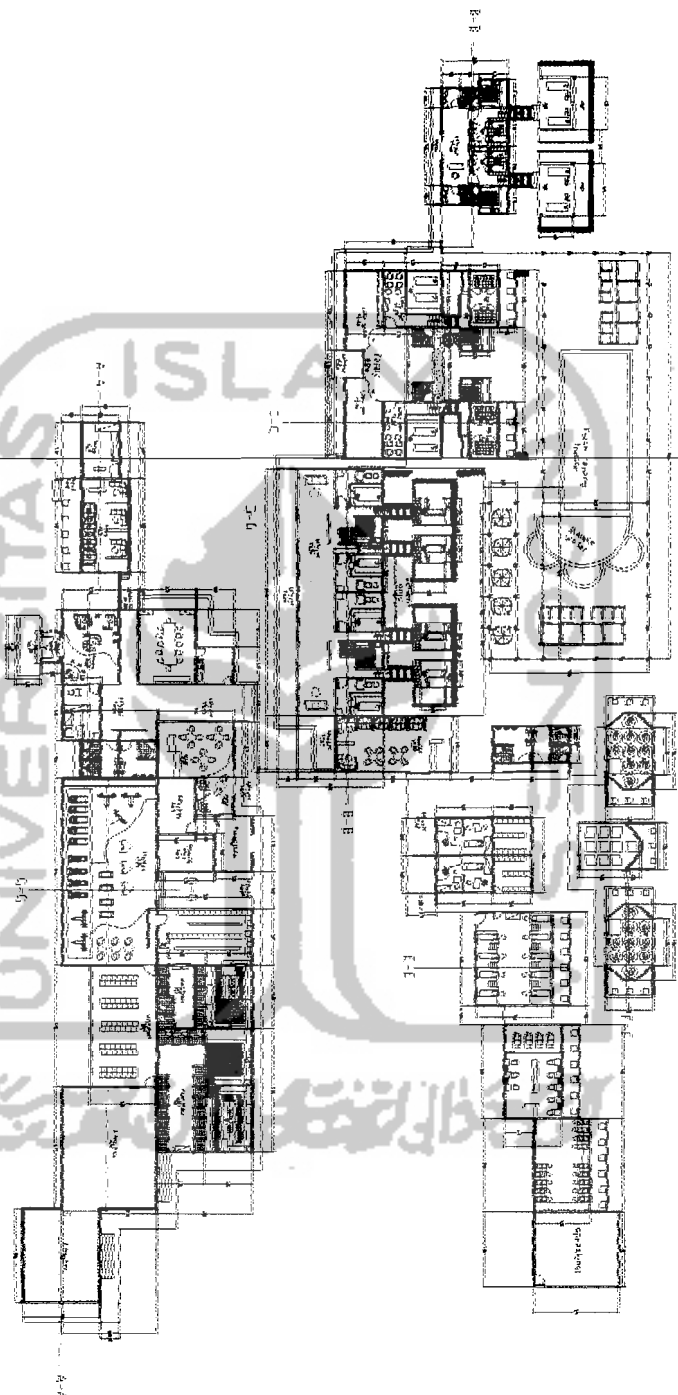
Luas site yang terbangun 5.232 m²

Ditambah dengan kolam renang outdoor senesar 240 m² serta area santai yang termaksud dalam landscape.



Health Spa pada kawasan pantai Kendari (Sul-Tra)
Penerapan pada Arsitektur Tropis dengan Nuansa Romantis

V.2.3. Denah.



G.23. Denah

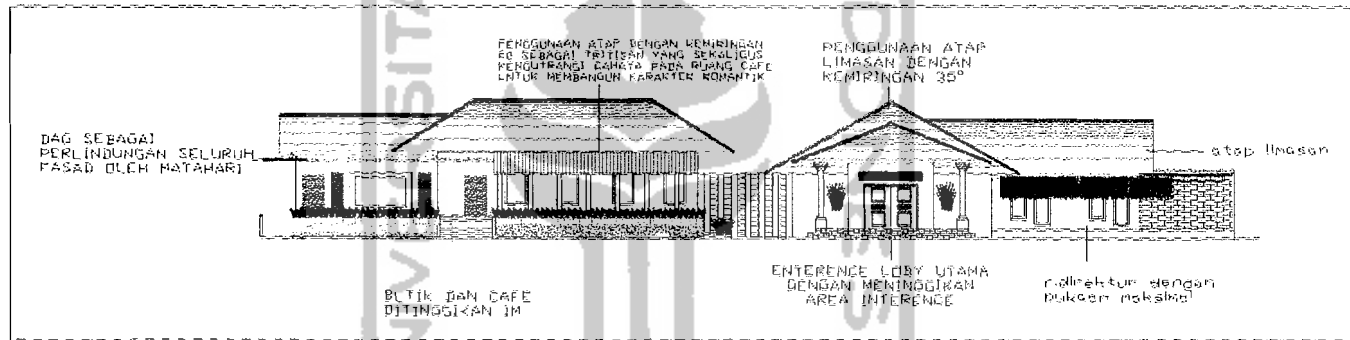
Health Spa pada kawasan pantai Kendari (Sul-Tra)
 Penekanan pada Arsitektur Tropis dengan Nuansa Romantik

V.2.4. TAMPAK

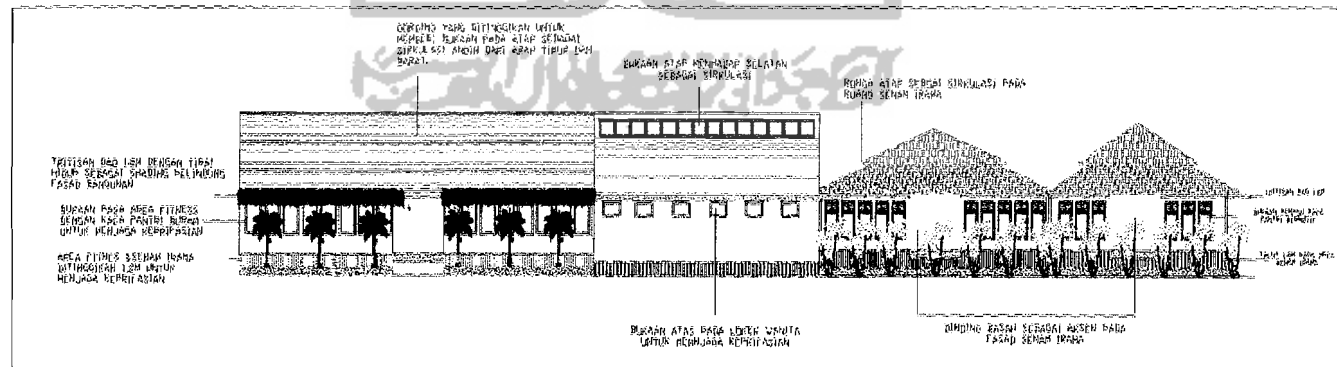
Sesuai dengan konsep awal yaitu penekanan terhadap arsitektur tropis sehingga kenyamanan termal pada ruang dapat dicapai dengan maksimal. Dengan bentuk atap yang dapat merespons iklim yang ada.



Tampak Depan

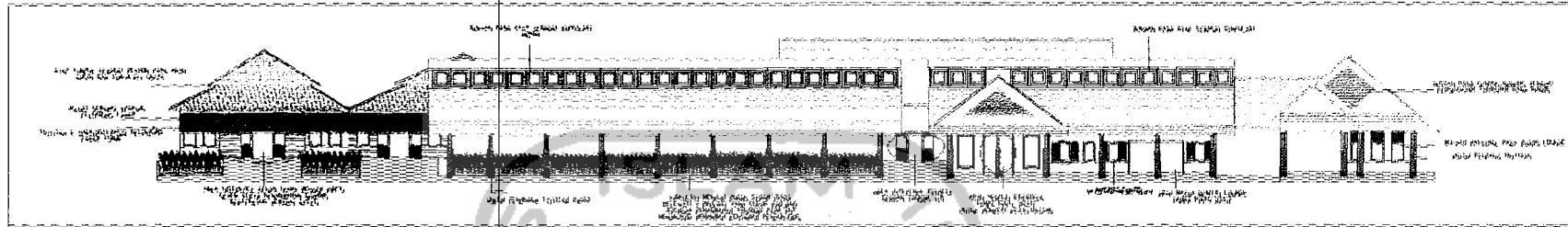


Tampak depan area Enterence

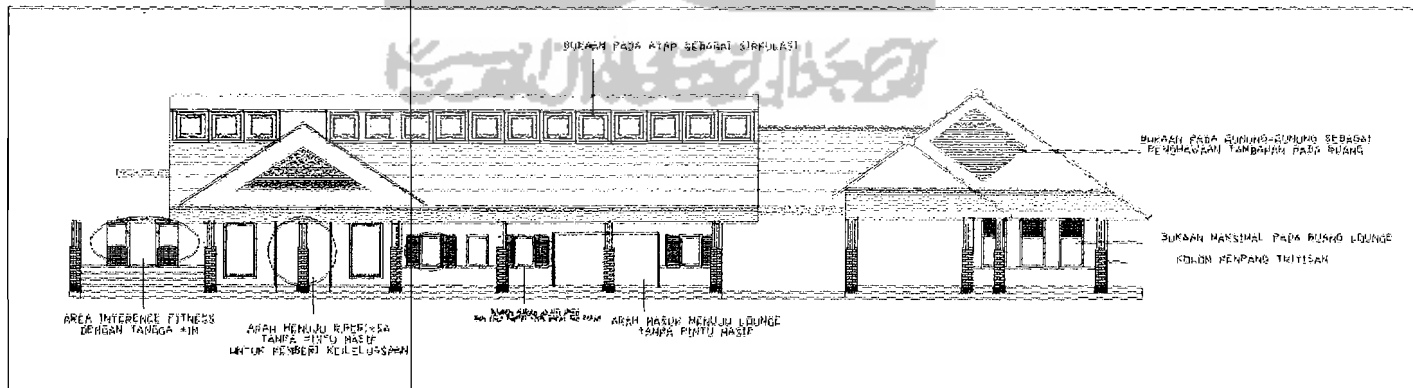
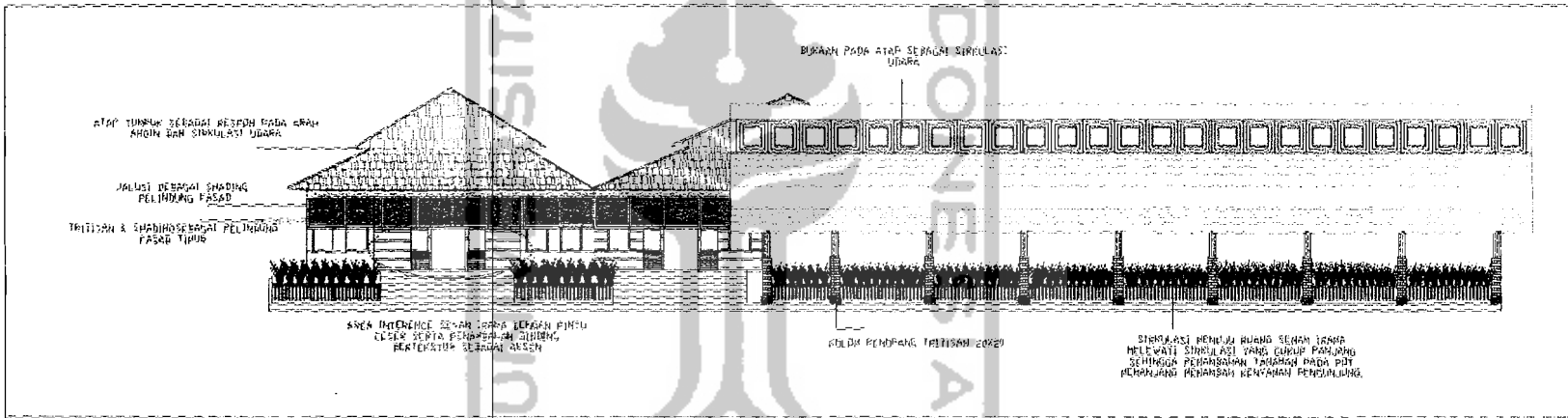


Tampak depan area fitness & senam inana

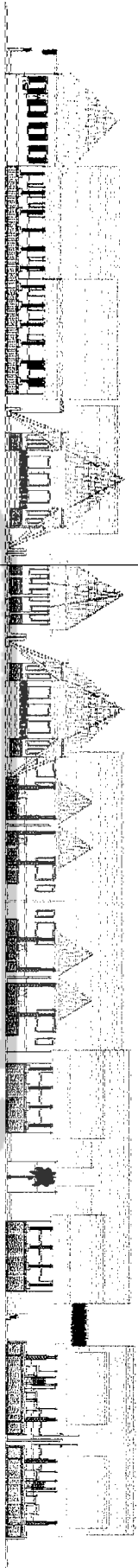
Health Spa pada kawasan pantai Kendari (Sul-Tra)
 Penekanan pada Arsitektur Tropis dengan Nuansa Romantik



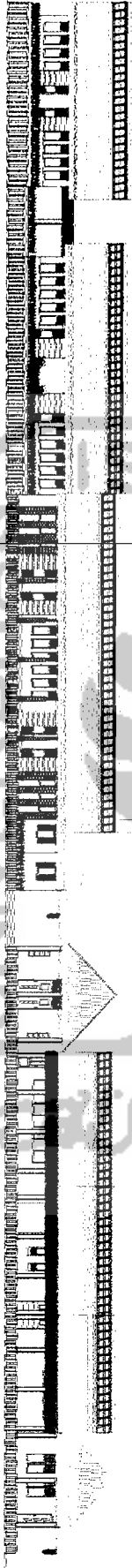
ENTRENCE FITNESS DAN SENAM IRAMA



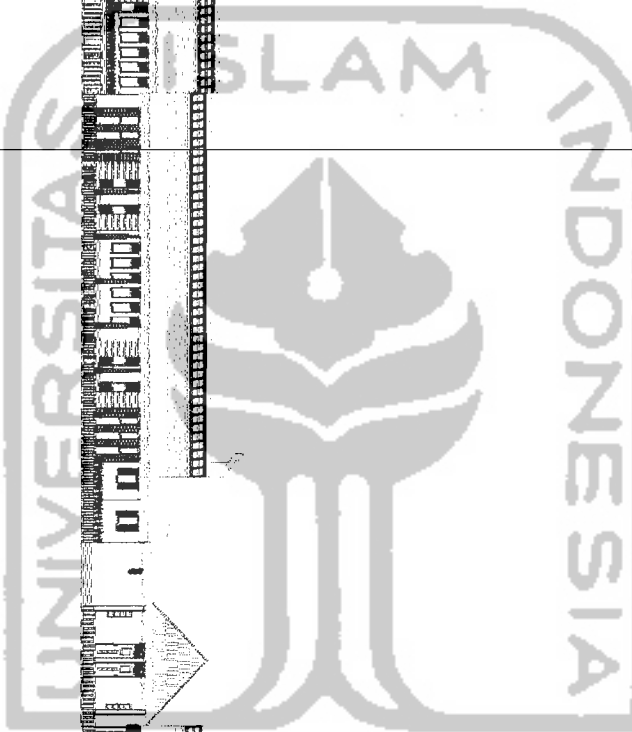
Health Spa pada kawasan pantai Kendari (Sul-Tra)
Pembelajaran pada Arsitektur Tropis dengan Nuansa Romantis



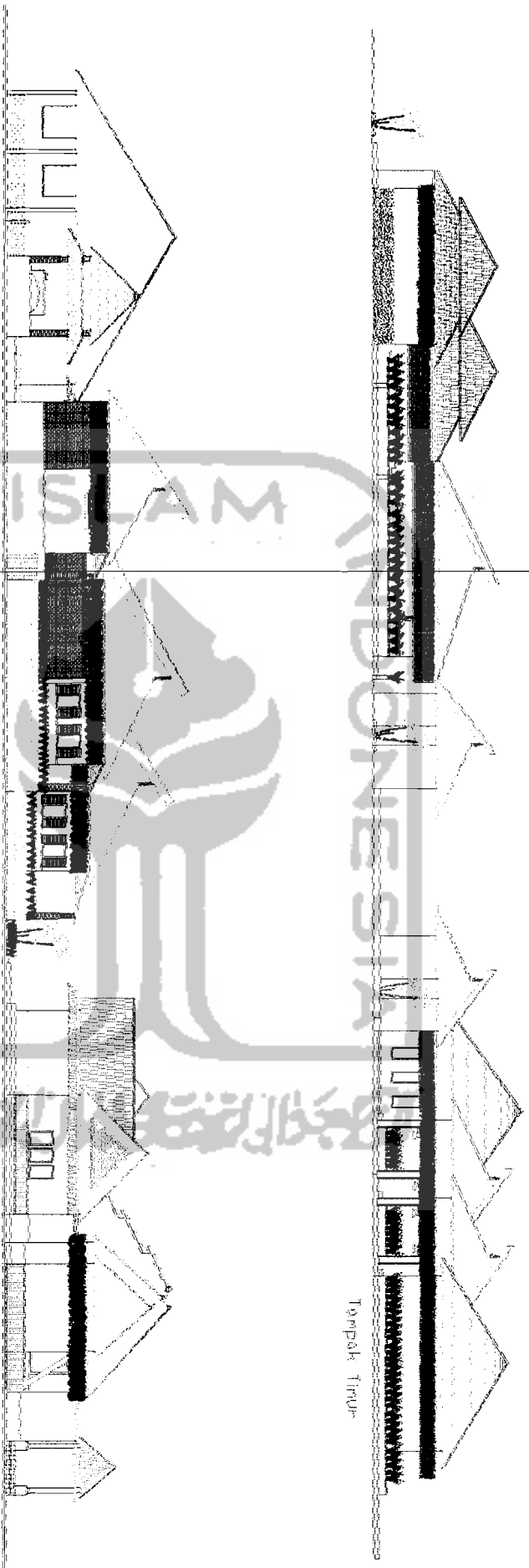
Langkah Baku Bangun Spa & perapakan lingkungan



Langkah desain Spa & perapakan lingkungan



Health SPA pada kawasan pantai Kendari (Sul-Tra)
Penerapan pada Arsitektur Tropis dengan Nuansa Romantis



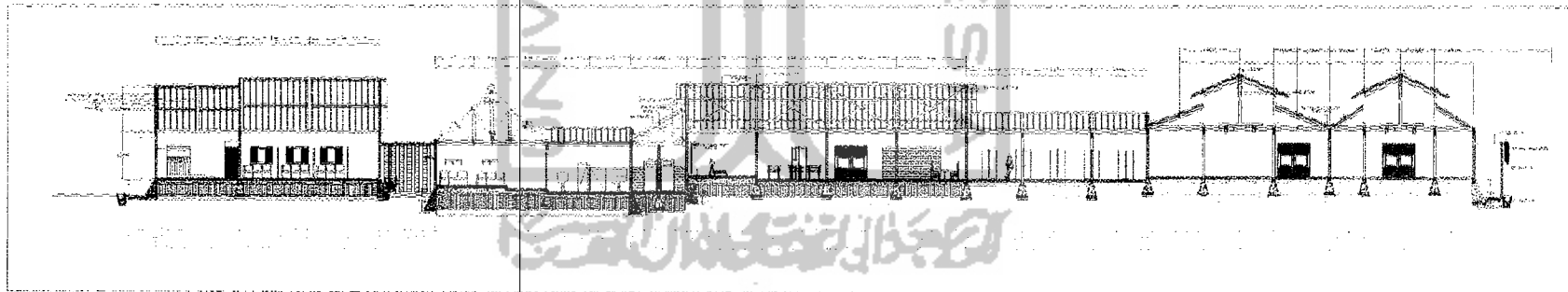
Tampak Timur

Tampak Barat

Mustika Adhiani
02512221

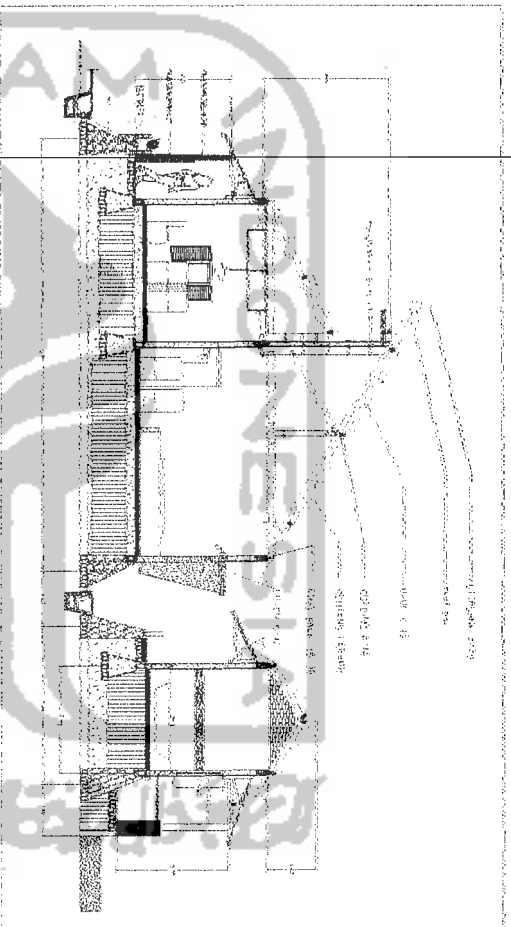
VI.2.5. POTONGAN.

Struktur bangunan dan non struktur yang digunakan pada bangunan ini disesuaikan dengan kondisi iklim yang ada pada daerah Kendari, penggunaan pondasi batu kali dengan penambahan talut untuk memberi kesan lebih privasi bagi pengunjung juga mengatasi masalah drainase, untuk atap menggunakan jenis bentukan atap yang umum digunakan di daerah tropis baik bahan maupun bentuk, namun tetap memberikan respon pada iklim di daerah tersebut, seperti penggunaan atap yang memiliki rongga/bukaan pada sisinya sebagai penghawaan. Juga perlakuan bahan material yang digunakan pada bangunan guna merespon masalah iklim mempertimbangkan bahwa daerah tersebut dekat dengan laut.

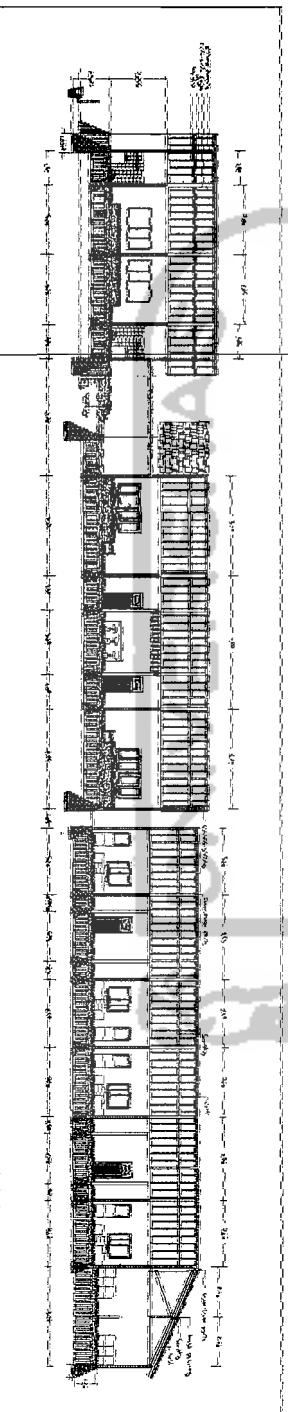


pot enterence & fitness

Health Spa pada kawasan pesisir Kendari (Sul-Tra)
Penerapan pada Arsitektur Tropis dengan Nuansa Romantis

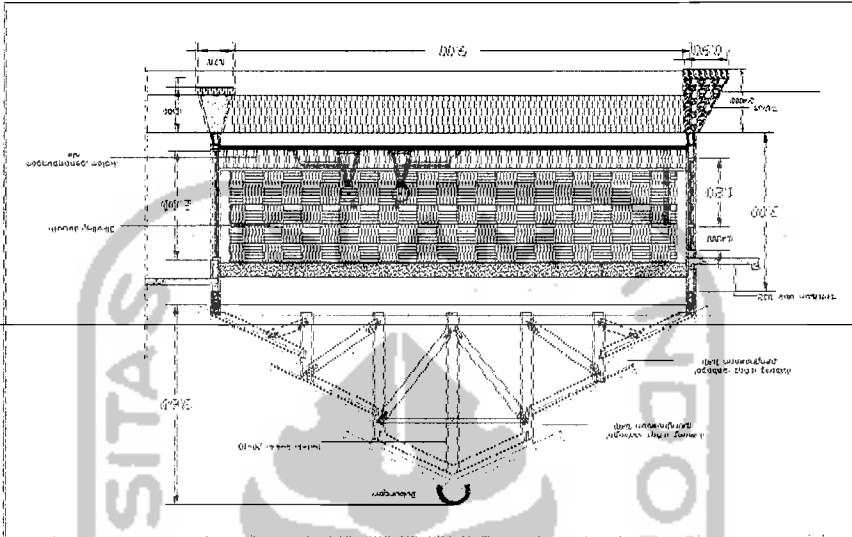


pot Spa Family

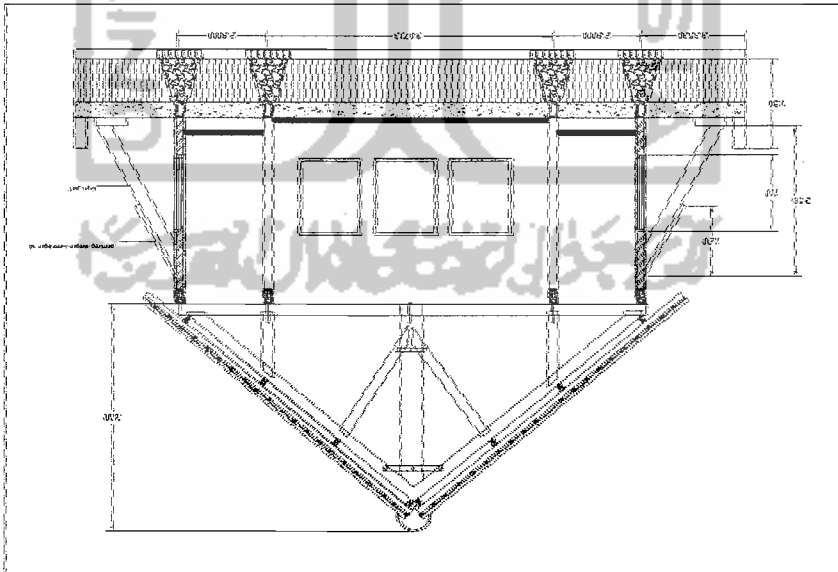


pot. Area Spa

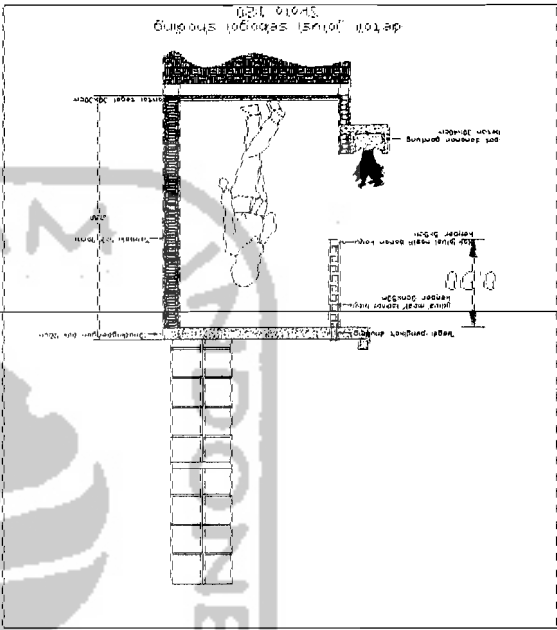
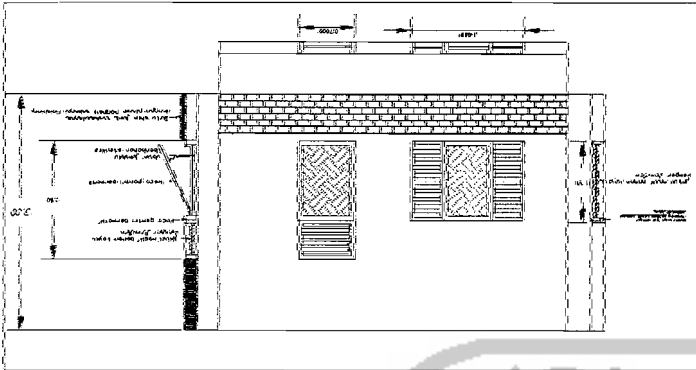
Pot. Ruang Fitness



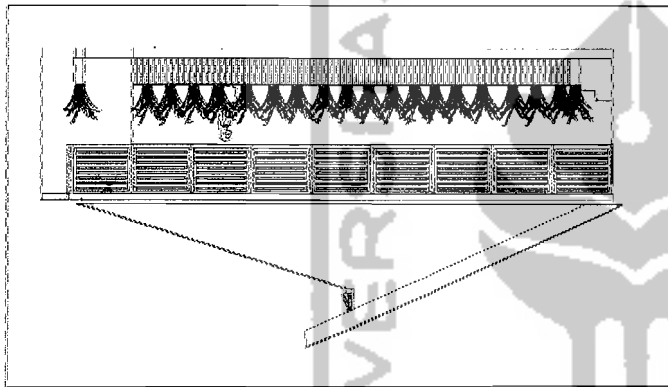
pot ruang meditasi



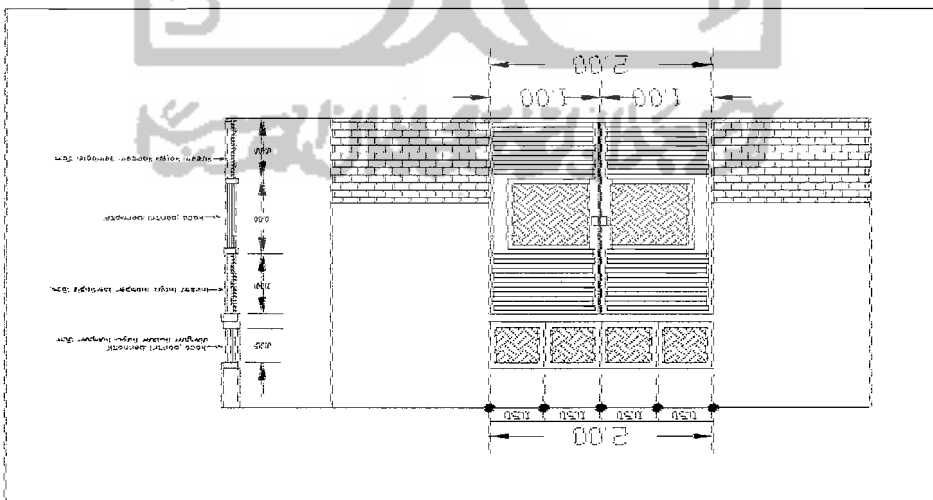
detail jendela
Skala:1:20



detail jendela sebagai sliding



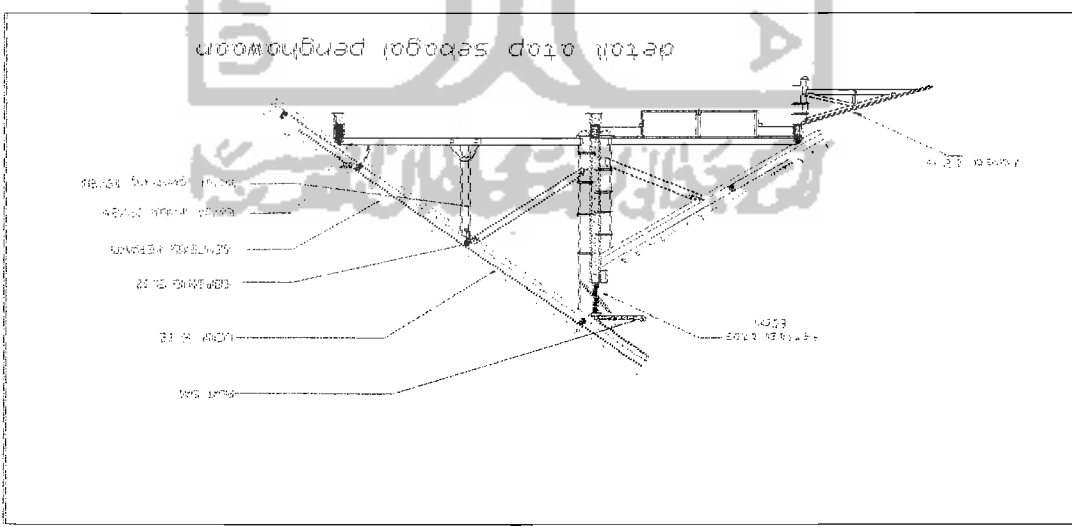
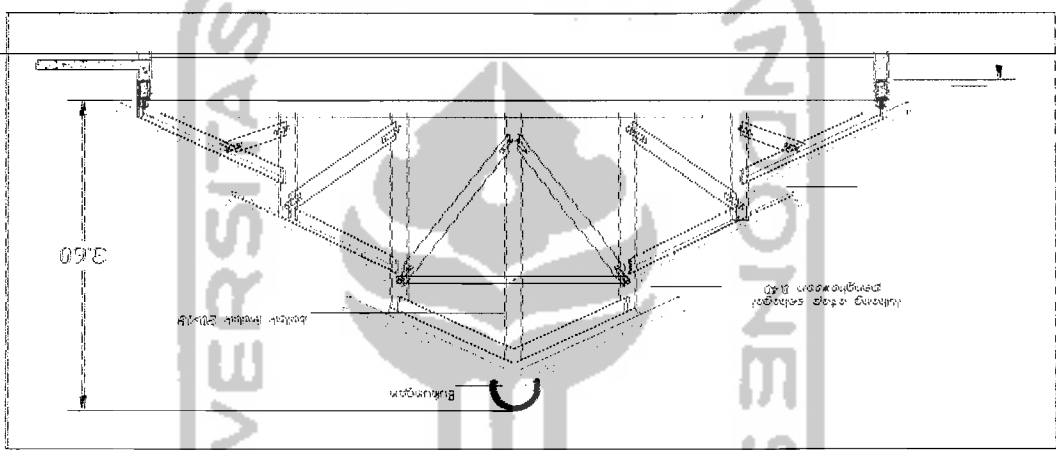
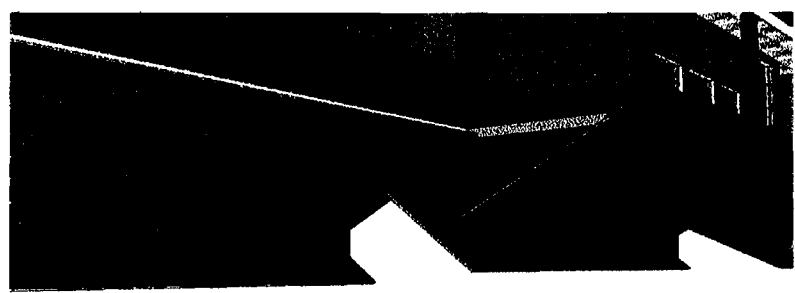
detail pintu
Skala:1:20



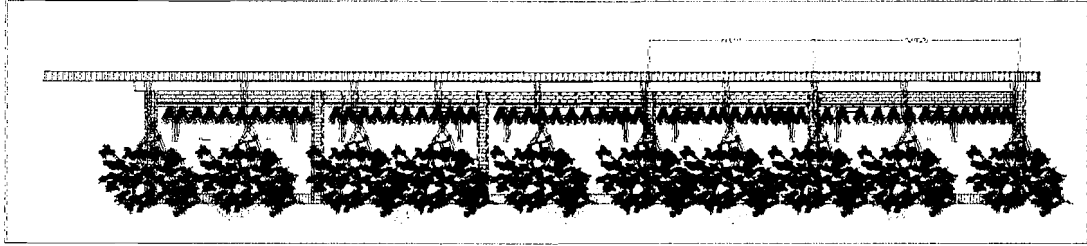
V.2.6. Rencana & Detil arsitektural.

Health spa pada kawasan pantai Kendari (sul-tra)
Penerapan pada Arsitektur Tropis dengan Nuansa Romantika

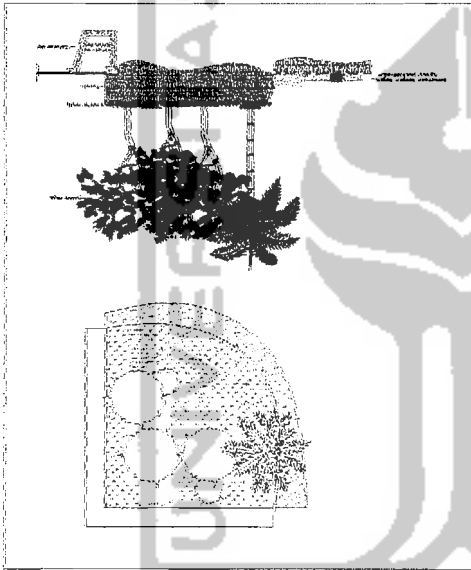
Health Spa pada kawasan pantai Kendari (Sul-Tra)
 Penceranaan pada Arsitektur Tropis dengan Nuansa Romantis



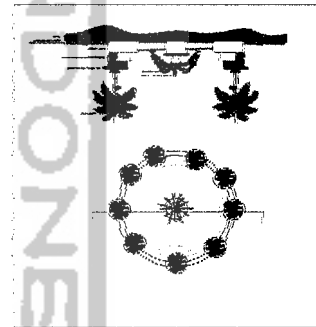
detail Gasebo kolam indoor
Skala 1:50



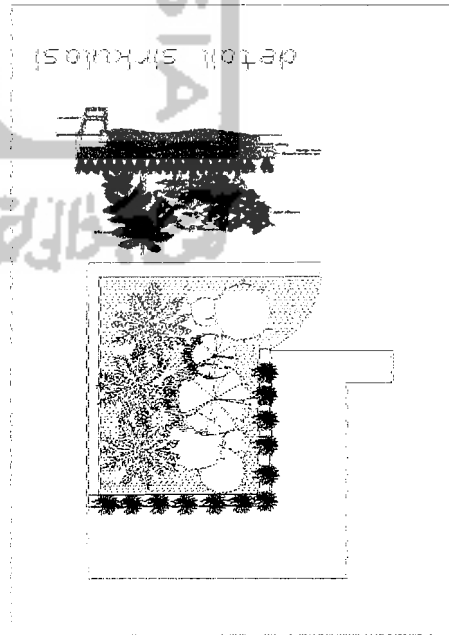
detail taman parkir
Islam



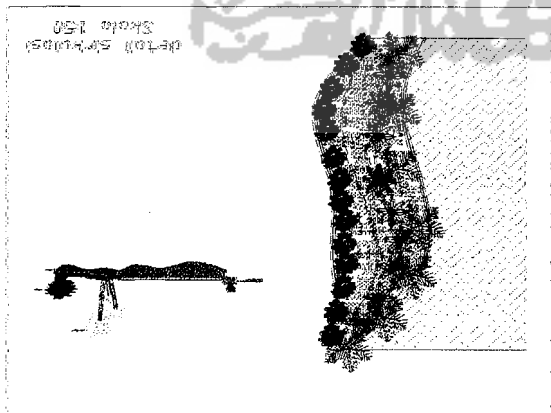
detail air Mancur interior



detail sirkulasi



detail sirkulasi
Skala 1:50



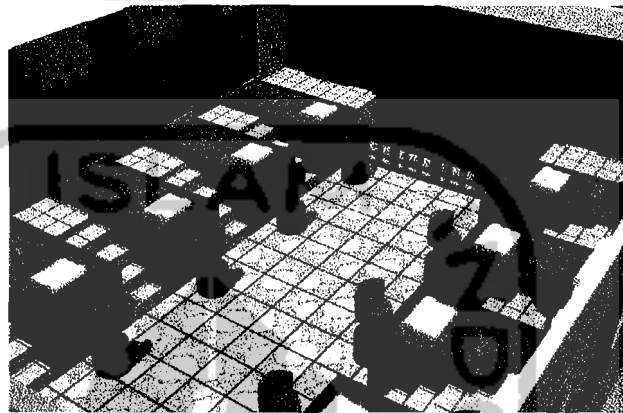
V.2.7. Interior Nuansa romatik

PENAMBAHAN BATU ALAM PADA RUANG DENGAN DINDING BASAH AKAN MENAMBAH KESAN SEJUK YANG ROMANTIK PADA RUANG

BUKAAN YANG DISESUAIKAN DENGAN ARAH FURNITURE UNTUK MEMBERI KESAN PAS PADA RUANG

PENGUNAAN WARNA COKLAT DIPADUKAN DENGAN PING BERMOTIF SOFT UNTUK MEMBERIKAN KESAN HANGAT PADA RUANG.

MENINGGIKAN SEBAGIAN RUANG KARNA FUNGSI JUGA SEBAGAI PEMBENTUK KARAKTER ROMANTIK



RUANG FACIAL

MEMPERI AKSEN PADA SALAH SATU SISI DINDING UNTUK MEMBERI KESAN BERBEDA PADA RUANG JUGA DAPAT MENJADI POINT OF INTEREST PADA RUANG

MENGEKSPOT KUDA-KUDA DALAM RUANG UNTUK MEMPERI KESAN LUAS PADA RUANG

MENINGGIKAN SEBAGIAN RUANG KARNA FUNGSI JUGA SEBAGAI PEMBENTUK KARAKTER ROMANTIK, MENINGGIKAN LANGIT-LANGIT UNTUK KENYAMANAN PENGHAWAAN.

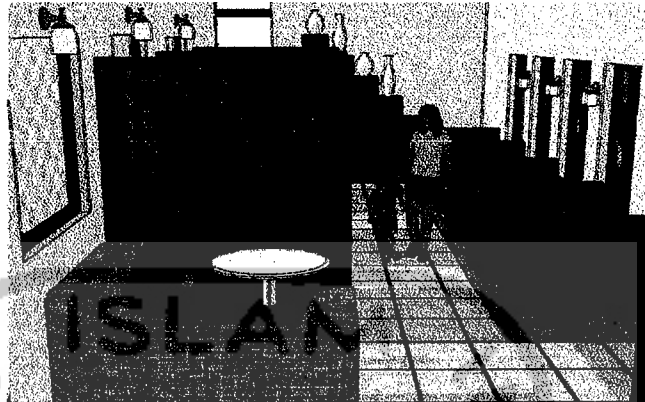


FURNITURE YANG DIDESIGN DEMI KENYAMANAN SERTA PENGGUNAAN WARNA YANG ALAMI DAN NATURAL MEMBERI KESAN ROMANTIK PADA RUANG.

RUANG MANY/PADYURE

Health Spa pada kawasan pantai Kendari (Sul-Tra)
Penekanan pada Arsitektur Tropis dengan Nuansa Romantik

Café sebagai pelengkap, dengan penataan kursi yang membentuk space-space sehingga lebih privasi namun tetap akrab, dengan warna-warna terang namun tetap soft.



Bukaan distiap tempat duduk sebagai bukaan view dan penghawaan pada ruang

cafe

Area loby spa sengan furniture yang membentuk space, dengan warna hijau soft dengan sebagian bermotif sehingga memberi kesan hangat pada ruang.



Terdapat dinding ekspos dengan penempatan furniture yang dapat disorot oleh lighting downlight

Loby Spa

Health Spa pada kawasan pantai Kendari (Sul-Tra)
 Penekanan pada Arsitektur Tropis dengan Nuansa Romantis

Bathup indoor dengan nuansa kuning soft dengan salah satu bagian dinding bermotif lebih terang untuk memberi kesan hangat pada ruang.



Bathup indoor

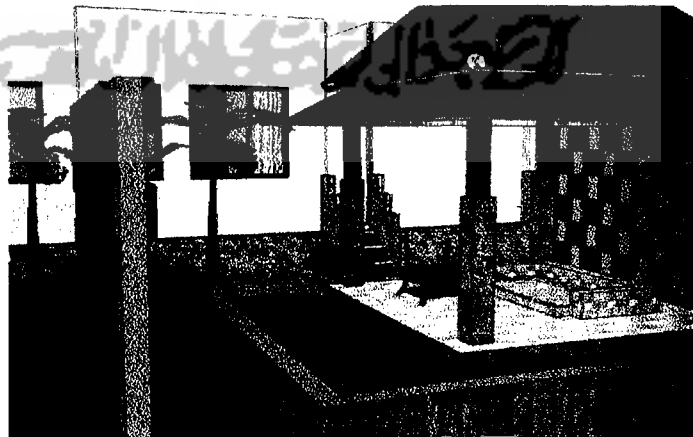
Bathup dengan dua jakusi difungsikan bagi treatment spa famili, sengan plafon yang drendahkan dan berbentuk melingkar.

Bathup indoor dengan elemen air sebagai pendukung suasana romantic yang nyaman, juga penggunaan batu alam sebagai elemen alami nuansa tropis



Bathup indoor dengan nuansa kuning soft dengan salah satu bagian dinding bermotif lebih terang untuk memberi kesan hangat pada ruang.

Bentukan atap limasan dengan kemiringan 30 dengan bahan penutup atap berbahan ringan serta penambahan tiisan dengan sirap sebagai bahan penutup atap.



Terdapat dinding pembatas antar ruang bathup untuk menjaga privasi pengunjung juga penambahan tanaman eksotis tropis seperti palem dan bougewit pada area bathup.

Bathup indoor

Health Spa pada kawasan pantai Kendari (Sul-Tra)
Penekanan pada Arsitektur Tropis dengan Nuansa Romantik

Dominasi warna hijau dengan degradasi tua dan muda, serta perpaduan furniture coklat menambah kenyamanan ruang.



Plafon yang mengikuti bentuk atap dengan ventilasi atap sebagai sirkulasi menambah kenyamanan ruang.

Perawatan rambut

Area kolam indoor dengan fasilitas bubblewater sebagai pelengkap health spa. Penambahan kursi santai dipinggir kolam bagi pengunjung.



Kolam renang indoor

Area kolam renang indoor dengan kuda-kuda ekspos memberi kesan luas dan nyaman, penggunaan kolom dengan dominasi batu bata ekspos menambah kesan tropis yang alami pada ruang.

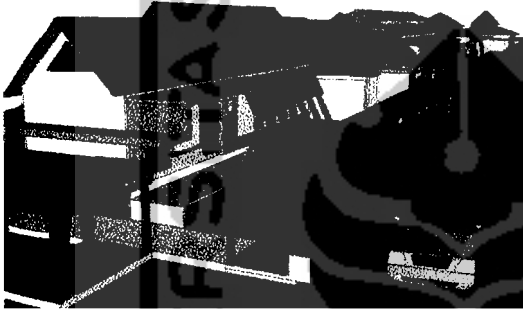
Health Spa pada kawasan pantai Kendari (Sul-Tra)

Peneraanan pada Arsitektur Tropis dengan Nuansa Romantik

VI.2.8. Eksterior.



Eksterior masa fitness dan senam irama, terdapat sirkulasi pejalan kaki dari parkir kendaraan roda dua, menuju loby utama. Terdapat tanaman palem pada area depan R.senam irama dan fitness sebagai salah satu daya tarik bangunan.



Eksterior masa bangunan sebelah barat, dengan sirkulasi pejalan kaki berbentuk atap limasan dengan perpaduan tritisan sebagai pelindung fasad.



Area kolam renang outdoor berada ditengah sebagai pengikat antar massa, dengan penataan area outdoor berupa kursi santai dengan vegetasi perindang sebagai pelengkap fasilitas kolam renang.



Area café outdoor dengan penataan gazebo sebagai sarana pelengkap bagi pengunjung.

V.3. Evaluasi tahap akhir.

1. Tingkat keeksklusifan suatu tempat dengan fungsi Spa, dimana pengunjung ingin dimanjakan dengan segala penawaran harus diperhatikan.
2. Aspek keamanan berupa penjagaan baik teknis maupun non teknis harus diperhatikan demi kenyamanan pengunjung.
3. Pengaliran Drainase pada area yang memiliki ketebalan dalam penataan ruang harus diperhatikan.
4. penanggulangan dalam hal kebakaran harus dapat diatasi.



Daftar pustaka :

- Bangunan Tropis, Georg lipsmeirer
- Tropical Architektur Regions, Beng, Tan hock.
- Landscape Hand Book the tropic, William farnngk hill.
- Phytrometer Spa & Bayan the group, August edition, Singapore.
- Spa sebagai fasilitas jasmani dan rohani, Wienan Kenso At,(1993)
- Manual Tropical Housing & building part1, climatic design, Koenigsberger, ingersol, mayhew ,Sza kolay,1973
- Tropical arsitektur,cp sukueja, tata Mc Graw Publishing Kompeny.
- Sun, wind & light, Architektur design strategis. G.Z.Brown Mark Dekay.
- Tropical Asian Style,By luca intervensitettoni,PT Gramedia Pustaka.
- Tropical Colors The art of living with Tropical Flowers,By Sakul Intakul, PT Gramedia Pustaka.
- Colour design,by nory&Sandra pope, PT Gramedia Pustaka.
- The Tropical Spa(asian secrets of Health,beauty&relaksasion), By Sophie Benge.
- Serial Rumah, lighting (percantik interior rumah anda dengan permainan lighting) PT. Prima infosarana media.
- Serial rumah, pintu & jendela Tropis, PT. Prima infosarana media.
- Tableid rumah. (rumah sehat dengan pencahayaan)
- www.Romantik . Spa)
- www.Destiantian spa .com.
 - Byan Tree Spa phuket.
 - Mandara Spa at the Datai.
 - Spa at Jimbaran.
 - Spa Hayt, Bali.
 - Nirwana Spa,Bali.
- www.heaven spa,com.