

BAB III

METODE PENELITIAN

3.1 Objek Penelitian

Objek pada penelitian ini dilakukan di PT Century Batteries Indonesia yang beralamat jl. Raya bekasi Km 25 – Cakung, Ujung menteng, Jakarta Timur, Indonesia. Fokus penelitian ini menghitung beban kerja karyawan pada departemen *General Affair & Industrial Relations* (GA & IR) dengan menghitung aktivitas kegiatan pekerja berdasarkan *job decscription* yang telah ditentukan oleh perusahaan. Penelitian ini menggunakan metode kualitatif (*interview*) dan *tools* perhitungan *Full Time Equivalent* (FTE). Untuk kriteria subyek penelitian ini yaitu karyawan departemen GA & IR dengan status karyawan tetap maupun kontrak sebanyak 13 orang, yang berjenis kelamin laki-laki maupun perempuan dengan usia 20-50 tahun.

3.2 Jenis Data

Dalam penelitian ini data yang digunakan antara lain:

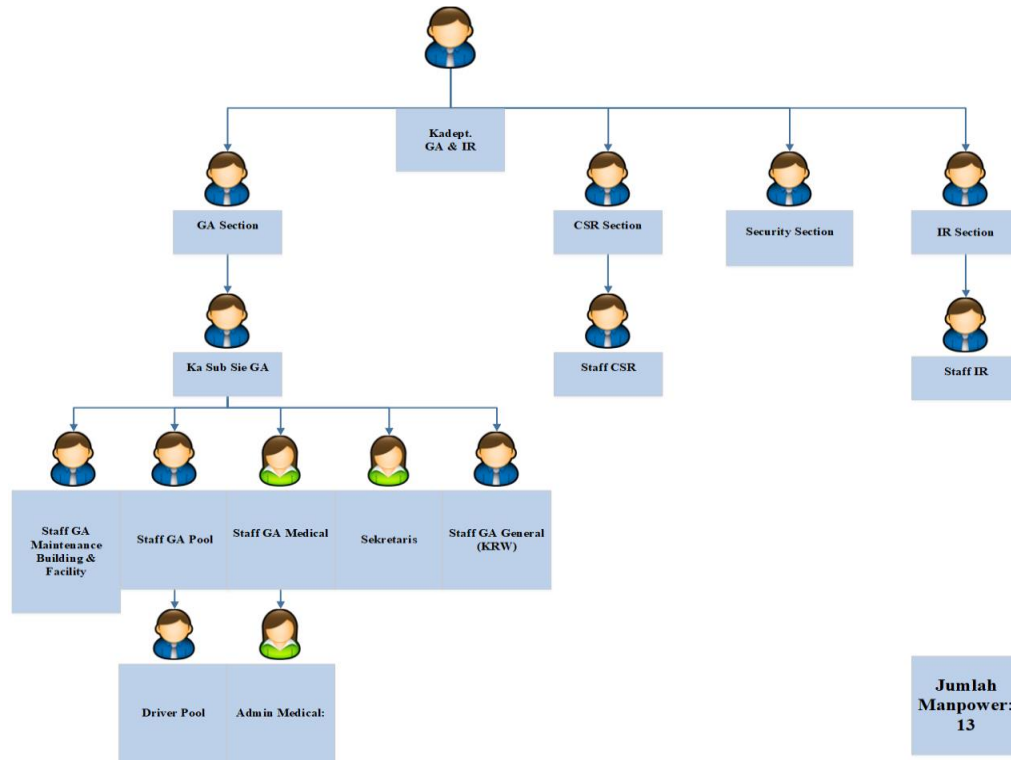
1) Data Primer

Data primer didapat dengan melakukan pengamatan langsung dilapangan meliputi data pengukuran langsung pada departemen *general affair & industrial relantions* sesuai dengan jam kerja yang diterapkan oleh perusahaan yaitu jam 07.30-16.30 WIB.

2) Data Sekunder

Data sekunder adalah data tambahan yang didapat berdasarkan penelitian terdahulu. Diantaranya diperoleh dari pustaka literatur yang mendukung dari topik penelitian ini. Seperti buku-buku yang memuat tentang teori-teori, jurnal, skripsi, ataupun hasil pencarian data yang dilakukan melalui browisng internet serta beberapa data yang diperoleh dari perusahaan PT

Century Batteries Indonesia. Dan untuk subyek penelitian yang pada departemen GA & IR antara lain:



Gambar 3.1 Struktur Organisasi Departemen GA & IR

Pada gambar 3.1 diatas menjelaskan terkait struktur organisasi yang akan digunakan oleh peneliti sebagai sampel untuk pengambilan data pada penelitian kali ini.

3.3 Alat dan Bahan

Dalam penelitian kali ini peneliti menggunakan beberapa alat dan bahan yang akan digunakan guna menunjang penelitian, berikut antara lain:

1) Alat

Laptop merek Lenovo ideapad 320 untuk melakukan pengolahan data pada microsoft excel work serta melakukan penyusunan naskah penelitian. Serta *stopwatch* menggunakan *handphone* untuk membantu pengambilan data siklus operator serta kamera *handphone* untuk dokumentasi penelitian.

2) Bahan

Dalam menunjang bahan penelitian kali ini, peneliti melakukan wawancara dengan pembimbing dalam perusahaan untuk menyusun *script* wawancara serta melakukan *meeting* dengan departemen terkait untuk mempersiapkan serta menginformasikan terkait penelitian yang akan dilakukan oleh peneliti.

3.4 Uraian Observasi

Gambaran kegiatan observasi yang akan dilakukan secara keseluruhan adalah sebagai berikut:

- 1) Observer akan melakukan *interview* secara langsung kepada karyawan dengan yang telah ditentukan,
- 2) Obsever akan merumuskan *flow process* kerja dari posisi tersebut,
- 3) Obsever akan melakukan observasi dilapangan secara langsung dan menentukan waktu kerja setiap aktivitasnya,
- 4) Obsever akan melakukan perhitungan produktivitas berdasarkan perhitungan *Full Time Equivalent* (FTE) yang ditentukan.

Data yang diambil adalah sebagai berikut:

- 1) Hasil *interview* proses data,
- 2) Hasil observasi waktu dan frekuensi *output* yang dihasilkan karyawan.

Output dari hasil pengukuran ini adalah sebagai berikut:

- 1) Produktivitas karyawan yang diukur,
- 2) *Job Description* karyawan akan menjadi bahan review,
- 3) Jumlah karyawan pada posisi yang diukur,

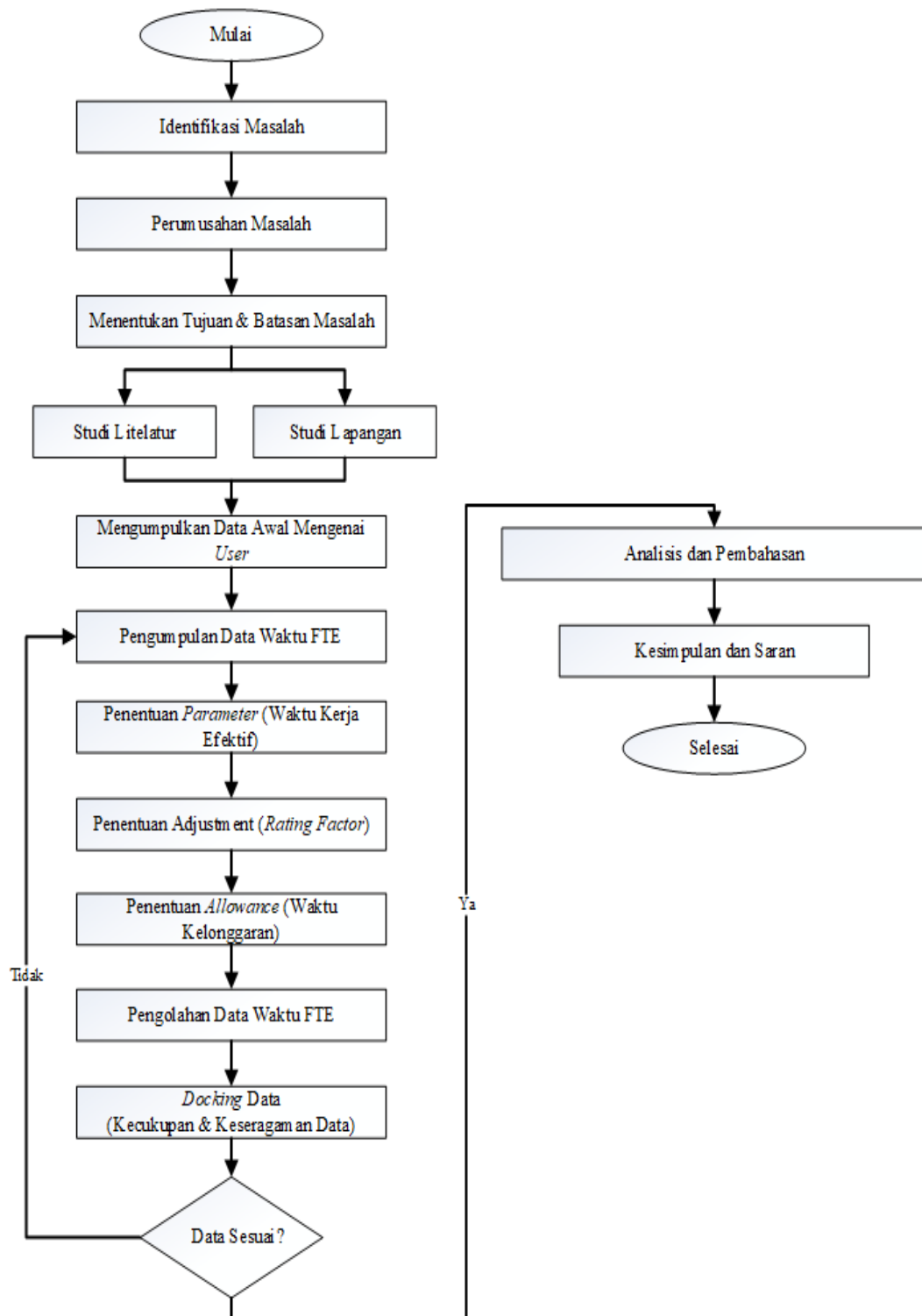
3.5 Ruang Lingkup Observasi

Lingkup Observasi pada penelitian kali ini sebagai berikut:

- 1) Karyawan PT Century Batteries Indonesia departemen General Affair & Industrial Relations,
- 2) Karyawan Golongan IV dan staff dengan total 13 orang dengan posisi sebagai berikut:

- a. Kepala Seksi *General Affair*
 - b. Kepala Sub Seksi *General Affair*
 - c. Staff *General Affair Medical*
 - d. Admin *Medical*
 - e. Staff *General Affair Pool*
 - f. *Driver Pool*
 - g. Staff *General Affair Building Maintenance Facility*
 - h. Sekretaris
 - i. Kepala Seksi CSR
 - j. Staff CSR
 - k. Kepala Seksi *Industrial Relations*
 - l. Staff *Industrial Relations*
 - m. Kepala Seksi *Security*
- 3) Kesesuaian dengan *job descripton* yang diberikan perusahaan kepada posisi diatas.

3.6 Alur Penelitian



Gambar 3.2 Diagram Alur Penelitian

Berikut Gambar 3.2 penjelasan terkait Alur penelitian berdasarkan *flowchart* diatas:

- 1) Mulai
Peneliti mulai melakukan penelitian di PT Century Batteries Indonesia.
- 2) Identifikasi Masalah
Peneliti mulai mengidentifikasi masalah yang terdapat pada PT Century Batteries Indonesia. Dengan mengidentifikasi masalah tersebut peneliti dapat menyusun kerangka untuk membuat latar belakang dari penelitian ini khususnya pada analisis beban kerja karyawan diperusahaan tersebut.
- 3) Perumusan Masalah
Menentukan rumusan masalah yang terjadi dimana nantinya akan digunakan sebagai dasar dalam penelitian ini.
- 4) Menentukan Tujuan dan Batasan Masalah
Dimana pada tahap ini peneliti berusaha untuk menentukan tujuan dari dilakukannya penelitian ini, dimana nantinya dari tujuan yang ditentukan dapat menjawab perumusan masalah yang ada. Dan juga peneliti berusaha untuk menentukan batasan pada penelitian ini yang menjadi fokus serta arah dalam pengambilan dan pengolahan data.
- 5) Studi Literatur
Studi literatur ini bertujuan untuk mencari referensi dan membandingkan penelitian ini dengan penelitian sebelumnya yang pernah dilakukan. Dalam kajian literatur terbagi dua yaitu kajian induktif dan kajian deduktif. Kajian induktif adalah kajian yang didapatkan dari penelitian-penelitian serupa yang pernah dilakukan sebelumnya. Sedangkan kajian deduktif adalah kajian yang didapatkan dari pendapat dan informasi baku yang telah dibuktikan kebenaran dan keakuratannya.
- 6) Studi Lapangan
Melakukan observasi langsung terhadap kondisi lapangan. Dalam studi lapangan ini peneliti juga melakukan wawancara dengan departemen terkait untuk menentukan waktu serta menginformasikan terkait proses penelitian yang akan dilakukan.

7) Mungumpulkan Data Awal Mengenai *User*

Pada tahap ini peneliti mencoba untuk mengumpulkan data terkait dengan user/karyawan yang akan menjadi objek pada penelitian kali ini. Seperti jumlah *user*, *jobdesc user*, waktu untuk menentukan wawancara, data diri *user*, dll.

8) Mengumpulkan Data Waktu FTE

Pada tahap ini peneliti melakukan proses *interview* untuk mengumpul data terkait aktivitas dari setiap *jobdesc* pada setiap *user* beserta waktu pengerjaannya.

9) Penentuan *Parameter* (Waktu Kerja efektif)

Parameter (Waktu Kerja Efektif) merupakan asumsi waktu yang dipakai dalam perhitungan *Full Time Equivalent*. Perhitungan waktu dapat disesuaikan dengan waktu tahun yang berjalan. Hal-hal yang perlu disesuaikan yaitu:

- Keterangan tahun berjalan.
- Libur Nasional: disesuaikan dengan jumlah libur nasional yang ditetapkan pemerintah di tahun yang berjalan.
- *Weekend* : disesuaikan dengan jumlah *weekend* di dalam tahun yang berjalan.
- Keterangan waktu lainnya (pada tabel yang berwarna kuning), misal : cuti sakit rata-rata.

10) Penentuan *Adjustment* (*Rating Factor*)

Adjustment (*Rating Factor*) adalah waktu yang diperlukan untuk mengerjakan suatu pekerjaan bisa berbeda pada masing-masing kategori pemegang jabatan, dengan perhitungan: jumlah waktu yang diperlukan oleh pemegang jabatan.

11) Penentuan *Allowance* (Waktu Kelonggaran)

Allowance merupakan faktor-faktor intrinsik dalam pekerjaan yang dapat mempengaruhi waktu dan kualitas pekerjaan dari seorang pemegang

jabatan. Faktor-faktor tersebut akan mempengaruhi derajat penyesuaian waktu kerja yang akan digunakan dalam perhitungan FTE. Keterangan *allowance* penting untuk digunakan dalam perhitungan FTE selanjutnya, dapat diisi dengan kondisi umum pekerjaan yang dilakukan dalam departemen yang bersangkutan.

12) Pengolahan Data

Pengolahan data dilakukan menggunakan *template* Astra Internasional dengan menggunakan data yang telah dikumpulkan pada pengumpulan data sebelumnya. Data diolah dengan menggunakan metode yang berkaitan dengan tujuan penelitian.

13) Proses *Docking*

Pada tahap ini peneliti berusaha untuk melakukan uji kecukupan data yang didapat dengan melakukan rapat bersama dengan management. Dalam proses *docking* ini management yang terkait terdiri dari kepala seksi dan manajer dari departemen GA & IR beserta kepala seksi dan manajer HRD.

14) Analisis dan Pembahasan

Tahap berikutnya adalah analisis dan pembahasan. Berisi tentang analisa mengenai hasil yang didapatkan dari pengolahan data. Setelah dianalisa kemudian dilakukan pembahasan mengenai hasil dari analisa yang telah diperoleh. Hasil analisa dan pembahasan ini nantinya akan digunakan sebagai dasar untuk menjawab kesimpulan yang sesuai dengan rumusan masalah.

15) Kesimpulan dan Saran

Kesimpulan berisi mengenai hasil dari penelitian yang telah dilakukan, menjawab kesimpulan disesuaikan dengan rumusan masalah. Sedangkan saran ini berisi hal yang disarankan oleh penulis terhadap penelitian selanjutnya. Saran ini bisa berupa usulan yang perbaikan atas beberapa masalah yang ada dan belum dilakukan oleh peneliti.

16) Selesai

Penelitian selesai dilakukan